

Terpal®

Vækstreguleringsmiddel

Må kun anvendes til vækstregulering i vinterhvede, vinterrug, triticale, byg og frøgræs.

Dette plantebeskyttelsesmiddel må kun købes af professionelle og anvendes erhvervsmæssigt og kræver gyldig autorisation.

Læs først vedlagte brugsanvisning.

ADVARSEL

Brugsanvisningen skal følges for ikke at bringe menneskers sundhed og miljøet i fare (EUH401).

Kan ætse metaller (H290).

Farlig ved indtagelse (H302).

Meget giftig med langvarige virkninger for vandlevende organismer (H410).

Opbevares kun i den originale beholder (P234).

Vask hænder og ansigt grundigt efter brug (P264).

Der må ikke spises, drikkes eller ryges under brugen af dette produkt (P270).

Vær opmærksom på, at Arbejdstilsynet har regler for arbejde med og udsættelse for plantebeskyttelsesmidler. Læs nærmere i det eventuelt lovlige sikkerhedsdatablad.

Overtrædelse af nedenstående særligt fremhævede forskrifter kan medføre straf:

Må kun anvendes til vækstregulering i vinterhvede, vinterrug, triticale, byg og frøgræs.

Behandlet hvede, rug, triticale og byg må anvendes til foder.

Behandlet halm fra frøgræs må ikke anvendes til foder.

Brugsanvisningens doseringsangivelser må ikke overskrides.

Må i vinterhvede, vinterrug, triticale og byg ikke anvendes senere end vækststadium 49 og i frøgræs ikke senere end vækststadium 39.

Undgå forurening af vandmiljøet med produktet eller med beholdere, der har indeholdt produktet. Rens ikke sprøjtestyr nær overladevand (SP1).

Opbevares utilgængeligt for børn (P102).

Må ikke opbevares sammen med fødevarer, drikkevarer og foderstoffer.

Førstehjælp: Se brugsanvisningen.

Nødstilfælde: Giftlinjen tlf.: 82121212 (24 timers service), Internationale BASF vagt.: +49 180 2273-112

Vækstreguleringsmiddel nr. 19-4

Omfattet af Miljøministeriets bekendtgørelse om bekæmpelsesmidler og plantebeskyttelsesmidelforordningen 1107/2009.

Analyse: Midlet er et vandopløseligt koncentrat

Mepiquat-chlorid305 g/l (28,0 % w/w)

Ethephon155 g/l (14,2 %w/w)

Flydende

Mindst holdbart til: Minimum 24 mdr. fra produktionsdatoen.

Batchnr./Produktionsdato: Se pakningen.

Godkendelsesindehaver: BASF A/S, Kalvebod Brygge 45, DK-1560 København V., Tlf.: 32660700, www.agro.basf.dk

Producent: Agro B.V. Arnhem (NL), Freienbach Branch, 8808 Pfäffikon SZ, Schweiz

PR-nr.: 298426

© = Reg. varemærke for BASF



UFI: SV28-30M2-D008-QC3G



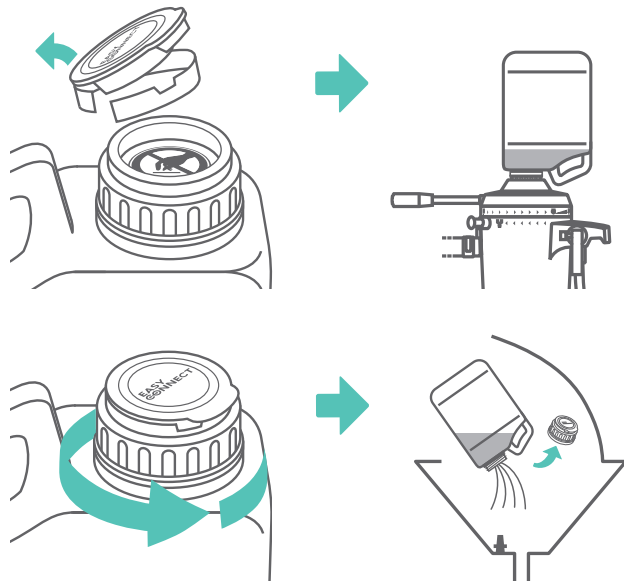
5 L

EASY
CONNECT

www.easyconnect.tech



Du kan finde flere oplysninger om
www.easyconnect.tech



Etiket nr: XIX
GODKENDT
31. maj 2023

for pakninger på
Miljøstyrelsen
5 L & 4x5 L

Air the Border

Terpal[®]



Vækstreguleringsmiddel

Må kun anvendes til vækstregulering i vinterhvede, vinterrug, triticale, byg og frøgræs.

Dette plantebeskyttelsesmiddel må kun købes af professionelle og anvendes erhvervmæssigt og kræver gyldig autorisation.

*Læs først vedlagte
brugsanvisning.*

5 L



Førstehjælp

Hvis der er brug for lægehjælp, medbring da beholderen eller etiketten (P101).
Absorber udslip for at undgå materialskade. (P390).

I TILFÆLDE AF INDTAGELSE: Ring til en GIFTINFORMATION eller læge i tilfælde af ubehag (P301+P312).

Nødtilfælde: Giftlinjen tlf.: 82121212 (24 timers service), Internationale BASF vagt.: +49 180 2273-112

Virkningsmekanisme

Aktivstofferne i Terpal® mepiquat-chlorid og ethephon supplerer hinanden ved at have forskellige virkningsmekanismer.

Mepiquat-chlorid blokerer gibberellin biosyntesen der kontrollerer længdevæksten.

Ethephon nedbrydes til ethylen der igen virker ved at hæmme auxin transporten.

Begge aktivstoffer optages primært gennem bladene.

Effekter

I mepiquat-chlorid behandlede afgrøder reduceres væksten af de stængelstykker der er under dannelse på behandlingstidspunktet. Behandling medfører at strået bliver kortere og kraftigere. Ethephon behandling vil medføre nedsat strækningsvækst pga. reduktion af celledelingshastigheden, som igen medvirker til større stængeltykkelse. Både mepiquat-chlorid og ethephon stimuler udviklingen af lavere rangerende sideskud.

Anvendelse

Terpal® bør kun anvendes i tætte veludviklede afgrøder med rigelige forsyninger af vand og næringsstoffer. Den bedste virkning af Terpal® opnås ved høj luftfugtighed, høj lysintensitet og en temperatur på 12 – 20 °C. Morgensprøjtning kan anbefales og sprøjt ikke i stærk solskin midt på dagen.

Ukrudtsbekæmpelse bør være foretaget **inden** sprøjtning med Terpal® og med en afstand på mindst 8 – 10 dage. Ved udsigt til nattefrost bør sprøjtning udsættes.

Der bør være 4 timers tørvej efter sprøjtning med Terpal®.

Afgrøde	Behandling	Dosering pr ha	Bemærkninger
Vinterbyg	Vækststadium 31-49	1,0 – 2,0 L	Ikke senere end vækststadium 49.
Vårbyg	Vækststadium 31-49	0,5 – 1,0 L	Ikke senere end vækststadium 49.
Vinterrug	Vækststadium 31-49	1,0 – 1,2 L	Ikke senere end vækststadium 49.
Vinterhvede	Vækststadium 31-49	1,0 – 1,2 L	Ikke senere end vækststadium 49.

Afgrøde	Behandling	Dosering pr ha	Bemærkninger
Triticale	Vækststadium 31-49	1,0 – 1,2 L	Ikke senere end vækststadium 49.
Frøgræs Rødsvingel, Rajgræs, Hundegræs, Timothe	Vækststadium 31-39	2,0 L	Ikke senere end vækststadium 39. Halmen fra frøgræs behandlet med Terpal® må ikke opfodres.

Risikoen for lejesæd og/eller strå- og aksnedknækning påvirkes af flere faktorer såsom sortsvalg, gødningsniveau, sprøjteprogram (anden vækstregulering) og hvor hurtigt væksten er. Doseringen bør derfor tilpasses de enkelte forhold.

Udlæg af bælgeplanter og græs påvirkes ikke negativt af en sprøjtning med Terpal® i dæksæden.

Blanding

Terpal® kan blandes med andre plantebeskyttelsesmidler. For eventuelle blandingsmuligheder bør lokal vejledning eller rådgivning følges.

Tilsæt Terpal® til sidst når blandingspartneren er godt fordelt i sprøjtevæsken. Blandingspartnerne tilsættes hver for sig. Terpal® bør **ikke** blandes med ukrudtsmidler.

Sprøjteteknik

Terpal® skal udbringes med en marksprøjte (eller anden sprøjte), som er kalibreret og lever op til de standarder og specifikationer, som er givet af sprøjteproducenten. Ved påfyldning af marksprøjte skal anvendes præparatfyldedyr eller udstyr til direkte injektion.

Den anbefalede vandmængde er 100-300 L/ha med højeste mængde i tætte afgrøder.

Udbringning af sprøjtemidler skal til hver en tid ske på en sådan måde, at overlappning i marken samt spild uden for området begrænses til et minimum, og at afdrift til omgivelserne undgås.

Vindhastigheden bør altid være lav (< 4 m/s) på behandlingstidspunktet.

Valg af dyse tilpasses opgaven og der findes en lang række fabrikater på markedet, der opfylder gældende regler. Brug af afdriftsreducerende dyser anbefales af hensyn til vandmiljøet og omgivelserne i øvrigt og afhængig af dysetype vil man anvende et tryk på 2,0 – 3,5 bar og køre med en hastighed på 6,0 – 10,0 km/t.

En detaljeret vejledning med dyseforslag er tilgængelig på internettet, hos rådgivningstjenesterne eller ved kontakt til leverandører af sprøjter og dyser.

Tilberedning af sprøjtevæske

Sørg altid for at sprøjten er korrekt rengjort samt eftersat for belægninger inden tilberedning af sprøjtevæsken begyndes. Dette gælder især, hvis sprøjten har været anvendt til sprøjteopgaver i andre afgrøder.

Præparatfyldeudstyr/Direkte injektion

Ved anvendelse af præparatfyldeudstyr påfyldes den ønskede mængde præparat, som herefter suges op i sprøjetanken. Efterfølgende skylles præparatfyldeudstyret, samt tomme dunke/beholdere. Gentag proceduren med at åbne/lukke for bundventil til der ikke er synlige spor af Terpal® i fyldestationen.

Ved anvendelse af direkte injektionsudstyr, ledes det ufortyndede præparat automatisk ind i de slanger, som fører fra sprøjetank til dyserne. Ved skift og afslutning af sprøjteopgaver gennemføres en gennemskylning og rengøring af systemet. Vaskevandet udsprøjtes under kørsel på det behandlede areal.

Generelt bør der være konstant omrøring under udbringning og kørsel og sprøjtevæsken udsprøjtes straks efter tilberedningen.

Rengøring

Efter endt sprøjtearbejde skal sprøjten og traktor rengøres enten i marken eller på vaskepladsen. En uvasket sprøjte skal placeres i den behandlede mark, på vaskepladsen eller under tag.

Sprøjten skal være monteret med spuledyser til indvendig rengøring af tanken og med separat vandtank med tilstrækkelig kapacitet, således at restsprøjtevæske kan fortyndes, og der kan foretages en grundig rengøring i marken. Restsprøjtevæske skal fortyndes mindst 50 gange med vand og udsprøjtes i den behandlede mark (uden at den maksimalt tilladte dosering for det pågældende middel herved overskrides).

Rengøring i øvrigt foretages med egnede rengøringsmidler (se evt. etiketten på det sidst anvendte middel for specifikke anvisninger) samtidig med at filtre, slanger og dyser kontrolleres for urenheder og eventuelle belægninger. Vaskevandet opsamles i egnede beholdere og udbringes iht. gældende regler.

I øvrigt henvises til Miljøministeriets vejledning om påfyldning og vask af sprøjter til udbringning af bekæmpelsesmidler, jf. Miljøministeriets bekendtgørelse nr. 1401 af 26. november 2018.

Tom emballage

Indholdet/holderen bortskaffes i overensstemmelse med kommunale regler for affaldshåndtering (P501).

Rester skal afleveres til den kommunale affaldsordning for farligt affald.

Tomme beholdere kan bortskaffes med dagrenovationen. Den tomme beholder bør skylles inden bortskaffelse. Skyll vandet hældes op i sprøjtevæsken.

Emballagen må ikke genbruges.

Lagring

Produktet bør opbevares frostfrit i uåbnet original emballage beskyttet mod direkte sollys og andre varme kilder. Ved korrekt opbevaring er produktet holdbart i minimum 2 år fra produktionsdatoen.

Opbevares i ætsningsbestandig beholder med modstandsdygtig indvendig belægning (P406).

Produktansvar

Producenten fralægger sig ethvert ansvar for produktets effekt samt skader, herunder følgeskader, der er opstået gennem ikke forskriftsmæssig opbevaring og/eller anvendelse af produktet.

Brugsanvisning for mindre anvendelse af Terpal (19-4) til vækstregulering af nordmannsgran og nobilis til juletræer

Ansvar for mindre anvendelse og vejledning

Godkendelse af plantebeskyttelsesmidler til mindre anvendelse er en speciel godkendelse, som gør det muligt at anvende et allerede godkendt plantebeskyttelsesmiddel til en anvendelse som ikke er omfattet af den regelrette godkendelse.

Vejledning til Mindre anvendelse – eget ansvar

Der kan ikke garanteres for, at der ikke kan opstå skader på afgrøden eller være svigtende virkning af et plantebeskyttelsesmiddel, selv om vejledningen for mindre anvendelse følges. Danske Juletræer – træer & grønt kan ikke gøres ansvarlig for skader eller svigtende virkning, der må opstå, hvor et kemisk bekæmpelsesmiddel er godkendt og den tilknyttede vejledning til mindre anvendelse i afgrøden følges.

Vejledningen i brug af et plantebeskyttelsesmiddel, som er tilladt på baggrund af en godkendelse til mindre anvendelse, bygger på få forsøgsresultater og observationer. Alle situationer, hvorunder midlet må anvendes, er ikke afprøvet, og midlet er heller ikke afprøvet i alle sorter. Midlets effekt kendes primært fra andre afgrøder, og der kan derfor være forhold, som gør, at midlet ikke virker tilfredsstillende i den pågældende afgrøde. Derfor kan der måske opstå skader eller svigtende virkning, når vejledningen til mindre anvendelse følges.

Anvendelsen i afgrøden sker på brugerens eget ansvar for så vidt angår midlets effektivitet og eventuelle skader på nytteplanter. Øvrige bestemmelser på etiketten skal også overholdes i forbindelse med den mindre anvendelse.

Vejledning for mindre anvendelse af Terpal (19-4) til vækstregulering af nordmannsgran og nobilis til juletræer

Vækstreguleringsmiddel:

Må kun anvendes i nordmannsgran og nobilis til juletræer til vækstregulering.

Max 3 gange per sæson

Advarsel:

Se Terpal® etiket

Brugsanvisningens doseringsanvisninger må ikke overskrides

Brugsanvisning for mindre anvendelse af Terpal til vækstregulering af nordmannsgran og nobilis til juletræer

Formål: Vækstregulering

Dosering:

Terpal®	Dosis pr. 1 liter vand
1. Behandling	10 ml Terpal® 2-3 ml klæbe/spredemiddel 3-5 ml vandbaseret farvetoner (f.eks. grøn)
2. Behandling	Samme som ovenstående
3. Behandling	Samme som ovenstående

Anvendelsestidspunkt og teknik/udstyr: Første behandling foretages første gang i junimåned, når ca. 20-30 % af træernes nye topskud er mellem 10 og 18 cm lange. Ca. 8-10 dage senere behandles de resterende træer, når disses topskud er større en 10 cm. I juli måned kan der foretages stopbehandling af træer med kraftig vækst, når topskuddet er over 28 cm. Herefter vil topskuddet normal kun vokse yderligere 6-10 cm. Påføres med malerrulle.

Antal behandlinger: Typisk 2-3 behandlinger pr. sæson.

Risiko for skader: Terpal skal altid anvendes under optimale forhold, og bør ikke anvendes på små, svage eller på anden måde svækkede skud. Der er risiko for svidningsskader og for stor effekt på topskuddet ved anvendelse i høj sol og ved høje temperaturer. Ved pårulning skal det undgås at trykke/rulle for hårdt om det nye topskud, da dette kan forårsage skader på topskuddet.

7. april 2016

Brugsanvisning for mindre anvendelse af Terpal (19-4) til vækstregulering i prydplanter i væksthus

Ansvar for mindre anvendelse og vejledning

Godkendelse af plantebeskyttelsesmidler til mindre anvendelse er en speciel godkendelse, som gør det muligt at anvende et allerede godkendt plantebeskyttelsesmiddel til en anvendelse som ikke er omfattet af den regelrette godkendelse.

Vejledning til Mindre anvendelse – eget ansvar

Der kan ikke garanteres for, at der ikke kan opstå skader på afgrøden eller være svigtende virkning af et plantebeskyttelsesmiddel, selv om vejledningen for mindre anvendelse følges. Grøn Plantebeskyttelse Aps kan ikke gøres ansvarlig for skader eller svigtende virkning, der må opstå, hvor et kemisk bekæmpelsesmiddel er godkendt og den tilknyttede vejledning til mindre anvendelse i afgrøden følges.

Vejledningen i brug af et plantebeskyttelsesmiddel, som er tilladt på baggrund af en godkendelse til mindre anvendelse, bygger på få forsøgsresultater og observationer. Alle situationer, hvorunder midlet må anvendes, er ikke afprøvet, og midlet er heller ikke afprøvet i alle sorter. Midlets effekt kendes primært fra andre afgrøder, og der kan derfor være forhold, som gør, at midlet ikke virker tilfredsstillende i den pågældende afgrøde. Derfor kan der måske opstå skader eller svigtende virkning, når vejledningen til mindre anvendelse følges.

Anvendelsen i afgrøden sker på brugerens eget ansvar for så vidt angår midlets effektivitet og eventuelle skader på nytteplanter. Øvrige bestemmelser på etiketten skal også overholdes i forbindelse med den mindre anvendelse.

Vejledning for Terpal (19-4) til vækstregulering i prydblplanter i væksthush

Vækstreguleringsmiddel:

Må kun anvendes til vækstregulering af prydblplanter i væksthush

Advarsel:

Se Terpal® etiket

Brugsanvisningens doseringsanvisninger må ikke overskrides

Brugsanvisning for Terpal til vækstregulering i prydblplanter i væksthush

Anvendelse: Vækstregulering

Dosering:

Terpal®	Dosis L/ha
Pr. behandling	Max. 100 liter 0,2% opløsning* pr. 1000 m ² (=2 L/ha)

*0,2% opløsning (=200 ml Terpal® opløst i 100 L vand)

Doseringen justeres efter kultur, sort og årstid, men der må max. anvendes 100 liter 0,2 % opløsning pr. 1000 m² (= 2 L/ha)

Sprøjtetidspunkt og teknik/udstyr: Terpal® anvendes efter behov tidligt i kulturforløbet. Den kan ved anvendelse tæt på knopsætning og blomstring hæmme blomstringen og forlænge kulturforløbet.

Terpal® påvirker syntesen af gibberelin, hvorved der sker en reduktion af de internodier, der er under dannelse på behandlingstidspunktet. Desuden hæmmes transporten af auxin i planten, hvilket medfører nedsat strækingsvækst.

Da Terpal® indeholder ethephon kan den i nogle kulturer stimulere udviklingen af sideskud.

Risiko for skade: Da der kun er udført få forsøg med Terpal, bør midlet, ved anvendelse i nye kulturer og sorter, afprøves på et mindre antal planter først for at finde den rette dosering. Hermed fås erfaring med midlet og risikoen for skader reduceres.

6. oktober 2014

Brugsanvisning til mindre anvendelse af Terpal (19-4) til vækstregulering af prydblplanter og planteskolekulturer dyrket i pletter i åbne væksthuse

Miljøstyrelsen har godkendt denne anvendelse og vejledning i henhold til artikel 51 i plantebe-skyttelsesmiddelforordningen (1107/2009 EF)

Ansvar for mindre anvendelse og vejledning

Godkendelse af plantebeskyttelsesmidler til mindre anvendelse er en speciel godkendelse, som gør det muligt at anvende et allerede godkendt plantebeskyttelsesmiddel til en anvendelse som ikke er omfattet af den regelrette godkendelse.

Vejledning til Mindre anvendelse – eget ansvar

Der kan ikke garanteres for, at der ikke kan opstå skader på afgrøden eller være svigtende virkning af et kemisk bekæmpelsesmiddel, selv om vejledningen til mindre anvendelse følges. Horti-Advice kan ikke gøres ansvarlig for skader eller svigtende virkning, der må opstå, hvor et kemisk bekæmpelsesmiddel er godkendt til mindre anvendelse og den tilknyttede vejledning til afgrøden følges.

Vejledningen i brug af et kemisk bekæmpelsesmiddel, som er tilladt på baggrund af en godkendelse til mindre anvendelse, bygger på få eller ingen forsøgsresultater og observationer. Alle situationer, hvorunder midlet må anvendes, er ikke afprøvet, og midlet er heller ikke afprøvet i alle arter og sorter. Midlets effekt kendes primært fra andre afgrøder, og der kan derfor være forhold, som gør, at midlet ikke virker tilfredsstillende i den pågældende afgrøde.

Derfor kan der måske opstå skader eller svigtende virkning, når vejledningen til mindre anvendelse følges.

Anvendelsen i afgrøden sker på brugerens eget ansvar for så vidt angår midlets effektivitet og eventuelle skader på nytteplanter. Øvrige bestemmelser på etiketten skal også overholdes i forbindelse med den mindre anvendelse.

Vejledning for Terpal (19-4) til vækstregulering af prydblplanter og planteskolekulturer dyrket i pletter i åbne væksthuse

Vækstreguleringsmiddel:

- Må kun anvendes til vækstregulering af prydblplanter og planteskolekulturer dyrket i pletter i åbne væksthuse
- Brugsanvisningens angivelser skal overholdes
- Hvis midlet anvendes på frugt bærende frugttræer eller frugtbuske, skal frugter fjernes før salg
- Ved manuel udbringning skal brugere anvende handsker ved blanding, påfyldning og udbringning
- Ved anvendelse i prydblplanter dyrket i pletter på jorden uden recirkulering: For at beskytte grundvan-det må der på samme areal højst anvendes de i brugsanvisningen angivne maksimale doseringer pr. år. Der må endvidere i samme år ikke også

anvendes andre produkter, der indeholder ethephon eller mepiquat-chlorid på samme areal

- Ved anvendelse i prydplanter dyrket i potter på jorden uden recirkulering: Potterne skal stå helt tæt (pottetæt kultur) eller kulturen skal dække arealet fuldstændigt (dækkende kultur)
- Udflytning må tidligst foretages 1 dag efter sprøjtning, for at beskytte bier

Advarsel:

"Se Terpal® etiketten".

Brugsanvisning

Anvendelse: Vækstregulering i åbne væksthuse

Anvendelse: Vækstregulering i åbne væksthuse Afrøde	Max dosering pr. behandling	Antal behandlinger pr. hold	Antal behandlede hold pr. væksthusareal pr. år	Karensperiode for hvornår der må forekomme udflytning til containerplads med eller uden recirkulering.
Prydplanter og planteskolekulturer dyrket i potter på tætte borde med recirkulation <i>eller</i> på tæt bund med opsamling/ recirkulation	2,0 L/ha Svarende til: Max. 100 L 0,20 % opløsning pr. 1000 m ^{2*}	1 (kan fordeles over 1-4 split-behand- linger i samme hold, eller fordelt over flere hold, med mindst 7 da-ges interval.	Der sættes ikke en begrænsning så-fremt bordene er tætte og der er re-cirkulation <i>eller</i> bunden er tæt med opsamling/recirku- lation	1 dag.
Prydplanter og planteskolekulturer dyrket i potter på jorden. Potterne skal stå så tæt som muligt.	2,0 L/ha Svarende til: Max. 100 L 0,20 % opløsning pr. 1000 m ^{2*}	1 (kan fordeles over 1-4 split-behand- linger i samme el-ler fordelt over flere hold, med mindst 7 dages in-terval; samlet max dosering pr. areal pr. år er 2 L/ha)	1 Alternativt må flere hold split-behand-les, men samlet max dosering pr. areal pr. år må ikke overskride 2,0 L/ha	1 dag.

* 0,2 % opløsning (= 200 mL Terpal® opløst i 100 L vand)

Sprøjteteknik:

Sprøjter med horisontal sprøjtebom samt sprøjter med lanse.

Sprøjtetidspunkt:

Doseringen justeres efter kultur, sort og årstid.

Terpal® anvendes efter behov tidligt i kulturforløbet. Den kan ved anvendelse tæt på knopsætning og blom-string hæmme blomstringen og forlænge kulturforløbet.

Terpal® påvirker syntesen af gibberellin, hvorved der sker en reduktion af de internodier, der er under dan-nelse på behandlingstidspunktet. Desuden hæmmes transporten af auxin i planten, hvilket medfører nedsat strækningvækst.

Da Terpal® indeholder ethephon kan produktet i nogle kulturer stimulere udviklingen af sideskud.

Midlerne Medax® Top, Caryx®, Terpal® og Cerone® supplerer hinanden godt afhængig af hvilken kultur, der skal vækstreguleres. Jf. brugsanvisningen må der i samme år ikke også anvendes andre produkter, der indeholder ethephon (fx Cerone®) eller mepiquat-chlorid (fx Medax® Top) på samme areal.

Risiko for skade:

Da der kun er udført få forsøg med Terpal, bør midlet, ved anvendelse i nye kulturer og sorter, afprøves på et mindre antal planter først for at finde den rette dosering. Hermed fås erfaring med midlet og risikoen for skader reduceres.

Dato: 31. januar 2022

Opdateret 7. februar 2022

Opdateret 17. marts 2022

Terpal®

EASY
CONNECT
www.easyconnect.tech

Vækstreguleringsmiddel

Må kun anvendes til vækstregulering i vinterhvede, vinterrug, triticales, byg og frøgræs.

Dette plantebeskyttelsesmiddel må kun købes af professionelle og anvendes erhvervsmæssigt og kræver gyldig autorisation.

Læs først vedlagte brugsanvisning.

4x5 L

Terpal®

EASY
CONNECT
www.easyconnect.tech

Vækstreguleringsmiddel

Må kun anvendes til vækstregulering i vinterhvede, vinterrug, triticales, byg og frøgræs.

Dette plantebeskyttelsesmiddel må kun købes af professionelle og anvendes erhvervsmæssigt og kræver gyldig autorisation.

Læs først vedlagte brugsanvisning.

4x5 L

ADVARSEL

Brugsanvisningen skal følges for ikke at bringe menneskers sundhed og miljøet i fare (EUH401).
Kan ætse metaller (H290).
Farlig ved indtagelse (H302).
Meget giftig med langvarige virkninger for vandlevende organismer (H410).

Opbevares kun i den originale beholder (P234).
Vask hænder og ansigt grundigt efter brug (P264).
Der må ikke spises, drikkes eller ryges under brugen af dette produkt (P270).
Vær opmærksom på, at Arbejdstilsynet har regler for arbejde med og udsættelse for plantebeskyttelsesmidler. Læs nærmere i det eventuelt lovpligtige sikkerhedsdatablad.

Overtrædelse af nedenstående særligt fremhævede forskrifter kan medføre straf:

Må kun anvendes til vækstregulering i vinterhvede, vinterrug, triticales, byg og frøgræs.

Behandlet hvede, rug, triticales og byg må anvendes til foder.

Behandlet halm fra frøgræs må ikke anvendes til foder.

Brugsanvisningens doseringsangivelser må ikke overskrides.

Må i vinterhvede, vinterrug, triticales og byg ikke anvendes senere end vækststadium 49 og i frøgræs ikke senere end vækststadium 39.

Undgå forurening af vandmiljøet med produktet eller med beholdere, der har indeholdt produktet. Rens ikke sprøjteudstyr nær overfladevand (SP1).

Opbevares utilgængeligt for børn (P102).

Må ikke opbevares sammen med fødevarer, drikkevarer og foderstoffer.

Førstehjælp: Se brugsanvisningen.

Nødtilfælde: Giftlinjen tlf.: 82121212 (24 timers service),
Internationale BASF vagt.: +49 180 2273-112

Vækstreguleringsmiddel nr. 19-4

Omfattet af Miljøministeriets bekendtgørelse om bekæmpelsesmidler og plantebeskyttelsesmiddelforordningen 1107/2009.

Analyse: Midlet er et vandopløseligt koncentrat

Mepiquat-chlorid305 g/l (28,0 % w/w)

Ethephon155 g/l (14,2 %w/w)

Flydende

Mindst holdbart til: Minimum 24 mdr. fra produktionsdatoen.

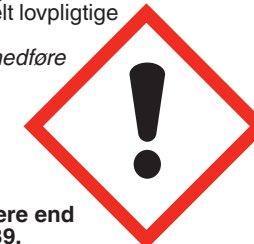
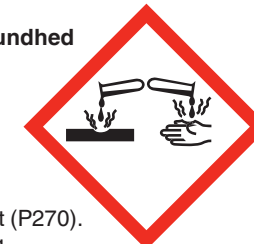
Batchnr./Produktionsdato: Se pakningen.

Godkendelsesindehaver: BASF A/S, Kalvebod Brygge 45, DK-1560 København V.,
Tlf.: 32660700, www.agro.basf.dk

Producent: Agro B.V. Arnhem (NL), Freienbach
Branch, 8808 Pfäffikon SZ, Schweiz

PR-nr.: 298426

© = Reg. varemærke for BASF



UFI: SV28-30M2-D008-QC3G



(01)04014348669979