

Scala®

Svampemiddel

Må kun anvendes til bekæmpelse af svampesygdomme i æbler, pærer og jordbær udendørs.

Dette plantebeskyttelsesmiddel må kun købes af professionelle og anvendes erhvervs-mæssigt og kræver gyldig autorisation.

Læs først vedlagte brugsanvisning.

FORSIGTIG

Brugsanvisningen skal følges for ikke at bringe menneskers sundhed og miljøet i fare (EUH401).

Giftig for vandlevende organismer, med langvarige virkninger (H411).

Vær opmærksom på, at Arbejdstilsynet har regler for arbejde med og udsættelse for plantebeskyttelsesmidler. Læs nærmere i det eventuelt lovlige sikkerhedsdatablad.

Overtrædelse af nedenstående særligt fremhævede forskrifter kan medføre straf.

Må kun anvendes til bekæmpelse af svampesygdomme i æbler, pærer og jordbær udendørs.

Må ikke anvendes mod andre skadevoldere og ikke i højere doseringer end de i brugsanvisningen nævnte.

Må i æbler og pærer ikke anvendes senere end 28 dage før høst.

Må i jordbær ikke anvendes senere end 3 dage før høst.

Må i æbler og pærer ikke anvendes nærmere end 30 meter fra vandmiljøet (vandløb, søer m.v.) for at beskytte organismer, der lever i vand (SPe3).

Må i jordbær ikke anvendes nærmere end 2 meter fra vandmiljøet (vandløb, søer m.v.) for at beskytte organismer, der lever i vand (SPe3).

Undgå forurening af vandmiljøet med produktet eller med beholdere, der har indeholdt produktet. Rens ikke sprøjetudstyr nær overladevand (SP1).

Opbevares utilgængeligt for børn (P102).

Må ikke opbevares sammen med fødevarer, drikkevarer og foderstoffer.

Førstehjælp: Se brugsanvisningen.

Nødtilfælde: Gittlinjen tlf.: 82121212 (24 timers service), Internationale BASF vagt.: +49 180 2273-112

Svampemiddel nr. 19-159

Omfattet af Miljøministeriets bekendtgørelse om bekæmpelsesmidler og plantebeskyttelsesmiddelforordningen 1107/2009.

Analyse: Midlet er et suspensionskoncentrat (SC)

Pyrimethanil 400 g/liter (37,4 % w/w)

Indeholder: 1,2-BENZISOTHIAZOL-3(2H)-ON. Kan udløse allergisk reaktion (EUH 208).

Flydende

FRAC:

GRUPPE

9

SVAMPEMIDDEL

Mindst holdbart til: Minimum 24 mdr. fra produktionsdatoen.

Batchnr./Produktionsdato: Se pakningen.

Godkendelsesindehaver: BASF A/S, Kalvebod Brygge 45, DK-1560 København V., Tlf.: 32660700, www.agro.basf.dk

Producent: BASF SE, D-67056 Ludwigshafen, Tyskland

© = Reg. varemærke for BASF



Etiket nr: VIII
GODKENDT
31. maj 2023

for pakninger på
Miljøstyrelsen
5 L & 4x5 L

Niv Niv Brandt

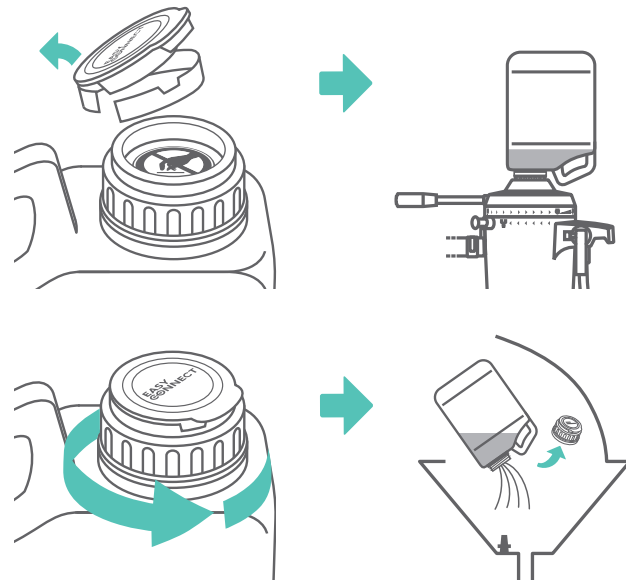


5 L

EASY
CONNECT
www.easyconnect.tech



Du kan finde flere oplysninger om
www.easyconnect.tech



Scala®

Svampemiddel

Må kun anvendes til bekæmpelse af svampesygdomme i æbler, pærer og jordbær udendørs.

Dette plantebeskyttelsesmiddel må kun købes af professionelle og anvendes erhvervmæssigt og kræver gyldig autorisation.

*Læs først vedlagte
brugsanvisning.*

5 L



Førstehjælp

Hvis der er brug for lægehjælp, medbring da beholderen eller etiketten (P101).
VED eksponering eller ubehag: Ring til en GIFTINFORMATION eller en læge (P309+P311).
VED KONTAKT MED ØJNENE: Skyl forsigtigt med vand i flere minutter. Fjern eventuelle kontaktlinser, hvis dette kan gøres let. Fortsæt skylning (P305+P351+P338).
I TILFÆLDE AF INDTAGELSE: Ring til en GIFTINFORMATION eller læge i tilfælde af ubehag (P301+P312).

Nødstilfælde: Giftlinjen tlf.: 82121212 (24 timers service), Internationale BASF vagt.: +49 180 2273-112

Virkningsmekanisme

Scala® er et kontakt og lokalsystemisk svampemiddel, der påvirker svampens enzymesystem. Aktivstoffet pyrimethanil tilhører anilinopyrimidin-gruppen, som blokerer udskillelsen af enzymer der er nødvendige for en svampeinfektion. Herved hindres eller stoppes infektion processen.

Effekter

Scala® har god effekt på skurv (*Venturia inaequalis* og *Venturia pirina*) i æbler og pærer samt effektiv forebyggende effekt på gråskimmel (*Botrytis cinerea*) i jordbær.

Scala® er særdeles velegnet til de første sprøjtninger, idet der kan opnås gode effekter fra 5 °C og op efter.

Anvendelse

Æbler og pærer

I æbler og pærer anvendes Scala® fra vækststadium "grøn spids" til "afsluttende blomstring". Anvendes Scala® på et senere tidspunkt bør det altid ske i blanding med et produkt med en anden virkningsmekanisme i fuld dosering f.eks. Delan® WG eller Delan® Pro.

Afgrøde	Skadevolder	Anvendelsesstadier	Dosering/ha
Æbler Pærer	Æbleskurv Pæreskurv	"Grøn spids" til "afsluttende blomstring"	1,1 l
		Senere vækststadier	0,75 l (+ fuld dosering Delan® WG/Delan® Pro)

Der må maksimalt anvendes 4 behandlinger med Scala® pr sæson i æbler og pærer.

Der må ikke arbejdes i æble- og pærekulturer før 1 døgn efter behandling med Scala® (re-entry).

Jordbær

Jordbær behandles i blomstringsperioden. Scala® anvendes med 1 sprøjtning, når der udføres 2 – 3 gråskimmelbehandlinger. Udføres der 4 – 6 gråskimmel-behandlinger anvendes Scala® 2 gange, dog ikke i rækkefølge.

Afgrøde	Skadevolder	Anvendelsesstadier	Dosering/ha
Jordbær	Gråskimmel	Under hele blomstringen	2,0 l

Der må maksimalt anvendes 2 behandlinger med Scala® pr sæson i jordbær.

I jordbær skal der anvendes afskærmet sprøjtning ("jordbærbom") af hensyn til vandmiljøet.

Virkningstiden afhænger af smittetryk og plantetilvækst, men der kan forventes forebyggende effekt på 7 dage. Scala har en kurativ effekt på 2 – 3 døgn, længst under kølige forhold.

Resistens

Aktivstoffet i Scala® pyrimethanil tilhører gruppen af anilinopyrimidiner (FRAC-gruppe 9). Ifølge FRAC er risikoen for resistens udvikling i denne gruppe medium, mens både skurv og gråskimmel tilhører gruppen af patogener med stor risiko for udvikling af resistens. Da antallet af midler til bekæmpelse af skurv og gråskimmel i Danmark er begrænsede, er det vigtigt at FRAC's anbefalinger for resistensstrategi ved anvendelse af midler med et aktivstof fra gruppen af anilinopyrimidiner følges. Denne anbefaler maksimalt 4 sprøjtninger i æbler og pærer og i situationer, hvor der på lokaliteten er mistanke om resistens, da kun i blanding med et andet effektivt skurvmiddel. I jordbær anbefales maksimalt 2 sprøjtninger hvis det samlede antal sprøjtninger er 3-6, ellers kun en enkelt.

Blanding

Scala® kan blandes med andre plantebeskyttelsesmidler. For eventuelle blandingsmuligheder bør lokal vejledning eller rådgivning følges.

Sprøjteteknik

Scala® skal udbringes med en sprøjte, som er kalibreret og lever op til de standarder og specifikationer, som er givet af sprøjteproducenten. Ved påfyldning af marksprøjte skal anvendes præparatfyldeudstyr eller udstyr til direkte injektion.

Udbringning af sprøjtemidler skal til hver en tid ske på en sådan måde, at spild (afdrift) uden for området begrænses til et minimum, og at afdrift til omgivelserne undgås.

Vindhastigheden bør altid være lav (< 4 m/s) på behandlingstidspunktet.

Valg af dyse tilpasses opgaven og der findes en lang række fabrikater på markedet, der opfylder gældende regler. Brug af afdriftsreducerende dyser anbefales af hensyn til vandmiljøet og omgivelserne i øvrigt. I æble og pæreplantager tilpasses vandmængden træernes udviklingsstrin og størrelse, hvorved vandmængden ofte vil være på 200 – 500 l/ha evt. op til 1000 l/ha.

I jordbær skal der anvendes afskærmet sprøjtning (jordbærbom).

For at kunne udbringe høje vandmængder anvendes der ofte store dyser kombineret med lav hastighed.

En detaljeret vejledning med dyseforslag er tilgængelig på internettet, hos rådgivningstjenesterne eller ved kontakt til leverandører af sprøjter og dyser.

Tilberedning af sprøjtevæske

Sørg altid for at sprøjten er korrekt rengjort samt efterset for belægninger inden tilberedning af sprøjtevæsken begyndes. Dette gælder især, hvis sprøjten har været anvendt til sprøjteopgaver i andre afgrøder.

Præparatfyldestyrdirekte injektion

Ved anvendelse af præparatfyldestyret påfyldes den ønskede mængde præparat, som herefter suges op i sprøjtetanken. Efterfølgende skylles præparatfyldestyret, samt tomme dunke/beholdere. Gentag proceduren med at åbne/lukke for bundventil til der ikke er synlige spor af Scala® i fyldestationen.

Ved anvendelse af direkte injektionsudstyr, ledes det ufortyndede præparat automatisk ind i de slanger, som fører fra sprøjtetank til dyserne. Ved skift og afslutning af sprøjteopgaver gennemføres en gennemskylning og rengøring af systemet. Vaskevandet udsprøjtes under kørsel på det behandlede areal.

Generelt bør der være konstant omrøring under udbringning og kørsel og sprøjtevæsken udsprøjtes straks efter tilberedningen.

Rengøring

Efter endt sprøjtearbejde skal sprøjten og traktor rengøres enten i marken eller på vaskepladsen. En uvasket sprøjte skal placeres i den behandlede mark, på vaskepladsen eller under tag.

Sprøjten skal være monteret med spuledyser til indvendig rengøring af tanken og med separat vandtank med tilstrækkelig kapacitet, således at restsprøjtevæske kan fortyndes, og der kan foretages en grundig rengøring i marken. Restsprøjtevæske skal fortyndes mindst 50 gange med vand og udsprøjtes i den behandlede mark under kørsel (uden at den maksimalt tilladte dosering for det pågældende middel herved overskrides).

Rengøring i øvrigt foretages med egnede rengøringsmidler (se evt. etiketten på det sidst anvendte middel for specifikke anvisninger) samtidig med at filtre, slanger og dyser kontrolleres for urenheder og eventuelle belægninger. Vaskevandet opsamles i egnede beholdere og udbringes iht. gældende regler.

I øvrigt henvises til Miljøministeriets vejledning om påfyldning og vask af sprøjter til udbringning af bekæmpelsesmidler, jf. Miljøministeriets bekendtgørelse nr. 1401 af 26. november 2018.

Tom emballage

Indholdet/beholderen bortskaffes i overensstemmelse med kommunale regler for affaldshåndtering (P501).

Rester skal afleveres til den kommunale affaldsordning for farligt affald.

Tomme beholdere kan bortskaffes med dagrenovationen. Den tomme beholder bør skylles inden bortskaffelse. Skyll vandet hældes op i sprøjtevæsken.

Emballagen må ikke genbruges.

Lagring

Produktet bør opbevares frostfrit i uåbnet original emballage beskyttet mod direkte sollys og andre varme kilder og ikke over 40 °C.

Ved korrekt opbevaring er produktet holdbart i minimum 2 år fra produktionsdatoen.

Produktansvar

Producenten fralægger sig ethvert ansvar for produktets effekt samt skader, herunder følgeskader, der er opstået gennem ikke forskriftsmæssig opbevaring og/eller anvendelse af produktet.

Brugsanvisning til mindre anvendelse af Scala® i prydplanter i væksthuse og på friland inkl. Plantereskolekulturer

Miljøstyrelsen har godkendt denne anvendelse og vejledning i henhold til artikel 51 i plantebeskyttelsesmiddelforordningen – Europa-Parlamentets og Rådets forordning Nr. 1107/2009 (EF) om markedsføring af plantebeskyttelsesmidler og om ophævelse af Rådets direktiv 79/117/EØF og 91/414/EØF

Ansvar for godkendelse til mindre anvendelse

Godkendelse til mindre anvendelse er en speciel godkendelse, som gør det muligt at anvende et kemisk bekæmpelsesmiddel i en afgrøde eller mod en skadegører, som ikke er omfattet af midlets regelrette godkendelse.

Vejledning til mindre anvendelse – eget ansvar

Der kan ikke garanteres for, at der ikke kan opstå skader på afgrøden eller være svigtende virkning af et kemisk bekæmpelsesmiddel, selv om vejledningen følges. Da Grøn Plantebeskyttelse ApS udarbejder og søger om godkendelse til mindre anvendelse og udarbejder vejledning på brugerens vegne, kan Grøn Plantebeskyttelse ApS ikke gøres ansvarlig for skader eller svigtende virkning, der måtte opstå, hvor et kemisk bekæmpelsesmiddel er godkendt til mindre anvendelse og den tilknyttede vejledning til afgrøden følges.

Vejledningen i brug af et kemisk bekæmpelsesmiddel, som er tilladt på baggrund af godkendelse til mindre anvendelse, bygger på få forsøgsresultater og observationer. Alle situationer, hvorunder midlet må anvendes, er ikke afprøvet, og midlet er heller ikke afprøvet i alle arter og sorter. Midlets effekt kendes primært fra andre afgrøder, og der kan derfor være forhold, som gør, at midlet ikke virker tilfredsstillende i den pågældende afgrøde. Det kan derfor ikke udelukkes, at der kan opstå skader eller svigtende virkning, selvom vejledningen følges.

Der gøres opmærksom på, at anvendelsen til den mindre anvendelse sker på brugerens eget ansvar for så vidt angår effektivitet og fyto toksicitet.

Vejledning og brugsanvisning til mindre anvendelse af Scala® i prydplanter i væksthuse og på friland inkl. plantereskolekulturer

Advarsel:

Godkendelse til mindre anvendelse skal forefindes i eller ved kemikalierummet, og brugsanvisningen skal følges. Midlets etikette skal læses, og advarsler, anvisninger m.m. skal følges.

Virkemåde:

Scala® virker både som kontakt- og lokalsystemisk middel.

Optimale virkningsforhold:

Temperatur: min. 5 C

Timers tørvej: 1

Brugsanvisning

Anvendelsesområde:

Scala® må kun anvendes til bekæmpelse af gråskimmel i prydplanter i væksthuse og på friland inkl. planteskolekulturer.

Anvendelsestidspunkt og vilkår:

Scala® anvendes ved risiko for angreb.

Bør ikke anvendes mere end 3 gange pr. kultur.

Hvis midlet anvendes på frugt bærende frugttræer eller frugtbuske, skal frugterne fjernes før salg.

Må ikke anvendes nærmere end 2 m til vandmiljøet (søer, vandløb, mm.), ved anvendelse af alm. bomsprøjtning i lave kulturer, for at beskytte organismer, der lever i vand. Må ikke anvendes nærmere end 30 m til vandmiljøet (søer, vandløb, mm.), ved anvendelse af tågesprøjtning i høje kulturer, for at beskytte organismer, der lever i vand.

Dosering:

1. Maks. 200 ml Scala® pr. 100 l vand (~0,2%). Der må maksimalt anvendes hvad der svarer til 2,25 l Scala® pr. ha kultur.
2. I høje kulturer, hvor det er nødvendigt at bruge tågesprøjtning, må der maksimalt anvendes 1,1 l Scala® pr. ha.

Tålsomhed:

Scala® har et højt damptryk og kræver derfor grundig udluftning af væksthuset efter endt behandling. Det skal sikres, at der ikke forekommer nedslag dvs. kondensering af vanddamp på planternes blade/blomster efter udsprøjtning af Scala®. Temperaturen i væksthuset skal være svagt stigende, eller holdes konstant frem til udluftningsperioden. Det kan være en god ide at have blæsere/vifter tændt under behandlingsperioden for at sikre en jævn fordeling af dampen i huset. Udluftning skal påbegyndes, så snart temperaturen begynder at falde. Skader, som følge af nedslag, viser sig som brune nekrotiske pletter på blade/blomster/frugter. Når nedslag undgås, kan Scala® anvendes i en lang række kulturer uden risiko for skader. Scala® har været afprøvet i Begonia, Margeritter, Cyclamen, Erica og Azalea, og planteskolekulturer med flere. Det skal dog anbefales, at den enkelte bruger foretager en prøvebehandling på et mindre antal planter, før hele kulturen behandles. Der kan være forskel i tålsomhed afhængigt af årstiden, sorten, planternes ernæring o. lign.

Maj 2013

Brugsanvisning til mindre anvendelse af Scala® i tomat, agurk og salat i væksthuse samt i salat på friland

Miljøstyrelsen har godkendt denne anvendelse og vejledning i henhold til artikel 51 i plantebeskyttelsesmiddelforordningen – Europa-Parlamentets og Rådets forordning Nr. 1107/2009 (EF) om markedsføring af plantebeskyttelsesmidler og om ophævelse af Rådets direktiv 79/117/EØF og 91/414/EØF

Ansvar for godkendelse til mindre anvendelse

Godkendelse til mindre anvendelse er en speciel godkendelse, som gør det muligt at anvende et kemisk bekæmpelsesmiddel i en afgrøde eller mod en skadegører, som ikke er omfattet af midlets regelrette godkendelse.

Vejledning til mindre anvendelse – eget ansvar

Der kan ikke garanteres for, at der ikke kan opstå skader på afgrøden eller være svigtende virkning af et kemisk bekæmpelsesmiddel, selv om vejledningen følges. Da Grøn Plantebeskyttelse ApS udarbejder og søger om godkendelse til mindre anvendelse og udarbejder vejledning på brugerens vegne, kan Grøn Plantebeskyttelse ApS ikke gøres ansvarlig for skader eller svigtende virkning, der måtte opstå, hvor et kemisk bekæmpelsesmiddel er godkendt til mindre anvendelse og den tilknyttede vejledning til afgrøden følges.

Vejledningen i brug af et kemisk bekæmpelsesmiddel, som er tilladt på baggrund af godkendelse til mindre anvendelse, bygger på få forsøgsresultater og observationer. Alle situationer, hvorunder midlet må anvendes, er ikke afprøvet, og midlet er heller ikke afprøvet i alle arter og sorter. Midlets effekt kendes primært fra andre afgrøder, og der kan derfor være forhold, som gør, at midlet ikke virker tilfredsstillende i den pågældende afgrøde. Det kan derfor ikke udelukkes, at der kan opstå skader eller svigtende virkning, selvom vejledningen følges.

Der gøres opmærksom på, at anvendelsen til den mindre anvendelse sker på brugerens eget ansvar for så vidt angår effektivitet og fyto toksicitet.

Vejledning og brugsanvisning til mindre anvendelse af Scala i tomat, agurk og salat i væksthuse samt i salat på friland

Advarsel:

Godkendelse til mindre anvendelse skal forefindes i eller ved kemikalierummet, og brugsanvisningen skal følges. Midlets etikette skal læses, og advarsler, anvisninger m.m. skal følges.

Virkemåde:

Scala® virker både som kontakt- og lokalsystemisk middel.

Optimale virkningsforhold:

Temperatur: min. 5 C

Timers tørvejr: 1

Brugsanvisning

Anvendelsesområde:

Scala® må kun anvendes til bekæmpelse af gråskimmel i tomat, agurk og salat i væksthuse samt i salat på friland.

Anvendelsestidspunkt og vilkår:

Scala® anvendes ved risiko for angreb.

Må ikke anvendes nærmere end 2 m til vandmiljøet (søer, vandløb, mm.) for at beskytte organismer, der lever i vand.

Salat i væksthuse og på friland: Maks. 2 behandlinger pr. kultur med 4 ugers interval og ikke færre end 7 dage før høst.

Tomat og agurk i væksthuse: Maks. 3 behandlinger pr. kultur med 4 ugers interval og ikke færre end 3 dage før høst.

Dosering:

Salat på friland: Maks. 2 l Scala® pr. ha.

Tomat, agurk og salat i væksthuse: Maks. 150 ml Scala® pr. 100 l vand (~0,15%). Der må maksimalt anvendes hvad der svarer til 2,25 l Scala® pr. ha kultur.

Tålsomhed:

Scala® har et højt damptryk og kræver derfor grundig udluftning af væksthuset efter endt behandling. Det skal sikres, at der ikke forekommer nedslag dvs. kondensering af vanddamp på planternes blade/blomster efter udsprøjtning af Scala®. Temperaturen i væksthuset skal være svagt stigende, eller holdes konstant frem til udluftningsperioden. Det kan være en god ide at have blæsere/vifter tændt under behandlingsperioden for at sikre en jævn fordeling af dampen i huset. Udluftning skal påbegyndes, så snart temperaturen begynder at falde. Skader, som følge af nedslag, viser sig som brune nekrotiske pletter på blade/blomster/frugter. Når nedslag undgås, kan Scala® anvendes i en lang række kulturer uden risiko for skader. Scala® har været afprøvet i Begonia, Margeritter, Cyclamen, Erica og Azalea, agurker, tomater, salat, planteskolekulturer med flere. Det skal dog anbefales, at den enkelte bruger foretager en prøvebehandling på et mindre antal planter, før hele kulturen behandles. Der kan være forskel i tålsomhed afhængig af årstiden, sorten, planternes ernæring o. lign.

Maj 2013

Scala®

EASY
CONNECT
www.easyconnect.tech

Svampemiddel

Må kun anvendes til bekæmpelse af svampesygdomme i æbler, pærer og jordbær udendørs.

Dette plantebeskyttelsesmiddel må kun købes af professionelle og anvendes erhvervsmæssigt og kræver gyldig autorisation.

Læs først vedlagte brugsanvisning.

4x5 L

Scala®

EASY
CONNECT
www.easyconnect.tech

Svampemiddel

Må kun anvendes til bekæmpelse af svampesygdomme i æbler, pærer og jordbær udendørs.

Dette plantebeskyttelsesmiddel må kun købes af professionelle og anvendes erhvervsmæssigt og kræver gyldig autorisation.

Læs først vedlagte brugsanvisning.

4x5 L

FORSIGTIG

Brugsanvisningen skal følges for ikke at bringe menneskers sundhed og miljøet i fare (EUH401). Giftig for vandlevende organismer, med langvarige virkninger (H411).



Vær opmærksom på, at Arbejdstilsynet har regler for arbejde med og udsættelse for plantebeskyttelsesmidler. Læs nærmere i det eventuelt lovpligtige sikkerhedsdatablad. Overtrædelse af nedenstående særligt fremhævede forskrifter kan medføre straf. Må kun anvendes til bekæmpelse af svampesygdomme i æbler, pærer og jordbær udendørs.

Må ikke anvendes mod andre skadevoldere og ikke i højere doseringer end de i brugsanvisningen nævnte.

Må i æbler og pærer ikke anvendes senere end 28 dage før høst.

Må i jordbær ikke anvendes senere end 3 dage før høst.

Må i æbler og pærer ikke anvendes nærmere end 30 meter fra vandmiljøet

(vandløb, søer m.v.) for at beskytte organismer, der lever i vand (SPe3).

Må i jordbær ikke anvendes nærmere end 2 meter fra vandmiljøet (vandløb, søer m.v.) for at beskytte organismer, der lever i vand (SPe3).

Undgå forurening af vandmiljøet med produktet eller med beholdere, der har indeholdt produktet. Rens ikke sprøjtestyr nær overfladevand (SP1).

Opbevares utilgængeligt for børn (P102).

Må ikke opbevares sammen med fødevarer, drikkevarer og foderstoffer.

Førstehjælp: Se brugsanvisningen.

Nødstilfælde: Giftlinjen tlf.: 82121212 (24 timers service), Internationale BASF vagt.: +49 180 2273-112

Svampemiddel nr. 19-159

Omfattet af Miljøministeriets bekendtgørelse om bekæmpelsesmidler og plantebeskyttelsesmiddelforordningen 1107/2009.

Analyse: Midlet er et suspensionskoncentrat (SC)

Pyrimethanil 400 g/liter (37,4 % w/w)

Indeholder: 1,2-BENZISOTHAZOL-3(2H)-ON. Kan udløse allergisk reaktion (EUH 208).

Flydende

FRAC:

GRUPPE	9	SVAMPEMIDDEL
--------	---	--------------

Mindst holdbart til: Minimum 24 mdr. fra produktionsdatoen.

Batchnr./Produktionsdato: Se pakningen.

Godkendelsesindehaver: BASF A/S, Kalvebod Brygge 45, DK-1560 København V., Tlf.: 32660700, www.agro.basf.dk

Producent: BASF SE, D-67056 Ludwigshafen, Tyskland

© = Reg. varemærke for BASF



(01)04041885294852