

# Pictor® Active

Svampemiddel

Må kun anvendes til bekæmpelse af svampesygdomme i raps, hvede og byg.

Dette plantebeskyttelsesmiddel må kun købes af professionelle og anvendes erhvervsomt og kræver gyldig autorisation.

Læs først vedlagte brugsanvisning.

## ADVARSEL

Brugsanvisningen skal følges for ikke at bringe menneskers sundhed og miljøet i fare (EUH401).

Farlig ved indtagelse (H302).

Forårsager hudirritation (H315).

Kan forårsage allergisk hudreaktion (H317).

Farlig ved indånding (H332).

Kan forårsage irritation af luftvejene (H335).

Meget giftig med langvarige virkninger for vandlevende organismer (H410).

Undgå indånding af spray (P261).

Vask hænder og ansigt grundigt efter brug (P264).

Der må ikke spises, drikkes eller ryges under brugen af dette produkt (P270).

Bær beskyttelseshandsker (P280).

Vær opmærksom på, at Arbejdstilsynet har regler for arbejde med og udsættelse for plantebeskyttelsesmidler. Læs nærmere i det eventuelt lovpålagte sikkerhedsdatablad.

*Overtrædelse af nedenstående særligt fremhævede forskrifter kan medføre straf:*

Må kun anvendes til bekæmpelse af svampesygdomme i raps, hvede og byg og ikke senere end vækststadiet BBCH 69.

Må ikke anvendes mod andre skadevoldere og ikke i højere doseringer end de i brugsanvisningen nævnte.

Må ikke anvendes nærmere end 10 meter fra vandmiljøet (vandløb, søer mv.) for at beskytte organismer, der lever i vand (SPe3).

Må ikke anvendes nærmere end 2 meter fra veje, boliger, institutioner og offentlige arealer for at beskytte beboere og forbijpasserende.

Undgå forurening af vandmiljøet med produktet eller med beholdere, der har indeholdt produktet. Rens ikke sprøjteudstyr nær overfladevand (SP1).

Opbevares under lås og utilgængeligt for børn (P405+P102).

Må ikke opbevares sammen med fødevarer, drikkevarer og foderstoffer.

Førstehjælp: Se brugsanvisningen.

Nødtilfælde: Giftlinjen tlf.: 82121212 (24 timers service), Internationale BASF vagt.: +49 180 2273-112

Svampemiddel nr. 19-228

Omfattet af Miljøministeriets bekendtgørelse om bekæmpelsesmidler og plantebeskyttelsesmiddelforordningen 1107/2009.

Analyse: Midlet er et suspensionskoncentrat (SC)

Boscalid .....150 g/L (13,13 % w/w)

Pyraclostrobin .....250 g/L (21,96 % w/w)

Midlet indeholder methylisothiazolinon (MIT) og benzisothiazolinon (BIT)

Flydende

FRAC:

GRUPPE	7	11	SVAMPEMIDDEL
--------	---	----	--------------

Mindst holdbart til: Minimum 24 mdr. fra produktionsdatoen.

Batchnr./Produktionsdato: Se pakningen.

Godkendelsesindehaver: BASF A/S, Kalvebod Brygge 45, DK-1560 København V., Tlf.: 32660700, www.agro.basf.dk

Producent: BASF SE, D-67056 Ludwigshafen, Tyskland

PR-nr.: 4323254

© = Reg. varemærke for BASF



UFI: VVR3-105D-800R-4FFS

Omrystes før brug



5 L

Etiket nr:  
GODKENDT <sup>IV</sup>

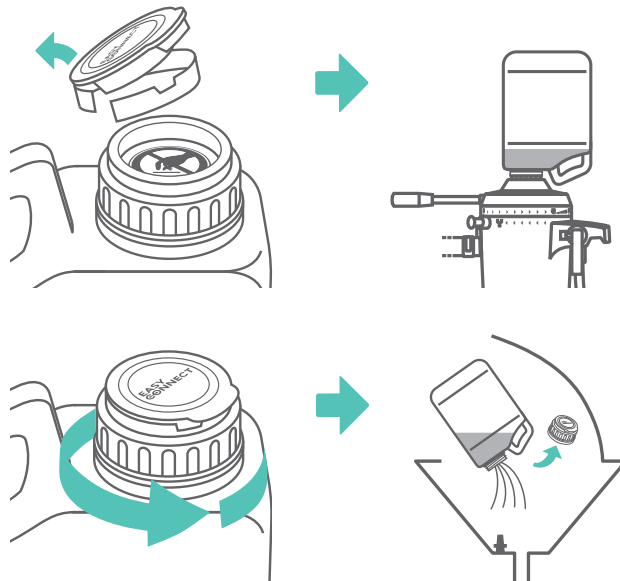
1. September 2023

for pakninger på  
Miljøstyrelsen

5L & 4x5 L



Du kan finde flere oplysninger om  
www.easyconnect.tech



81 166207 DK 2122

# Pictor® Active

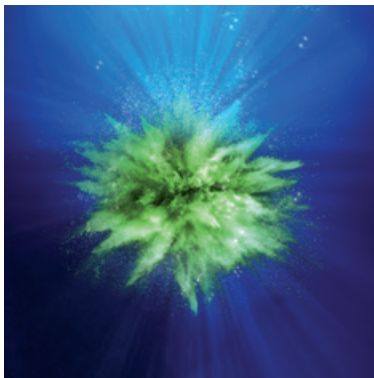
## Svampemiddel

Må kun anvendes til bekæmpelse af svampesygdomme i raps, hvede og byg.

Dette plantebeskyttelsesmiddel må kun købes af professionelle og anvendes erhvervmæssigt og kræver gyldig autorisation.

*Læs først vedlagte brugsanvisning.*

**5** L



® = Reg. varemærke for BASF

81166206 DK 2122



## Førstehjælp

HVIS der er brug for lægehjælp, medbring da beholderen eller etiketten (P101).

**VED INDÅNDING:** Flyt personen til et sted med frisk luft og sørg for, at vejrtrækningen lettes. Ring til en GIFTINFORMATION eller læge i tilfælde af ubehag (P304+P340+P312).

**VED KONTAKT MED HUDEN:** Vask med rigeligt vand (P302+P352).

**I TILFÆLDE AF INDTAGELSE:** Ring til en GIFTINFORMATION eller læge i tilfælde af ubehag (P301+P312).

Alt tilsmudset tøj tages af og vaskes inden genanvendelse (P362+P364).

Ved hudirritation eller udslet: Søg lægehjælp (P333+P313).

**Nødtilfælde: Giftlinjen tlf.: 82121212 (24 timers service), Internationale BASF vagt.: +49 180 2273-112**

## Virkningsmekanisme

Pictor Active består af to aktivstoffer – Boscalid og Pyraclostrobin – med hver sin virkemåde på svampesygdomme.

Boscalid tilhører SDHI gruppen. Boscalid lagres i vokslaget på planterne, hvorfra det giver en langvarig forebyggende virkning på svampesporerne. Boscalid er desuden systemisk og spredes translaminært igennem bladet til modsatte side og transporteres med saftstrømmen imod bladspidserne. På denne måde beskyttes også ikke behandlet bladmateriale.

Pyraclostrobin tilhører gruppen af strobiluriner. Pyraclostrobin absorberes meget hurtigt i vokslaget efter udsprøjtningen. Det aktive stof frigives, fordeles og absorberes løbende på og i plantevævet. Det giver en lang virkningstid og en ensartet effektiv beskyttelse af hele bladmassen på såvel over- som undersiden af bladene.

Begge aktivstoffer virker ved at blokere for elektrontransporten i mitokondrierne, men på hvert sit sted. Blokering af elektrontransporten hæmmer svampens ånding og dermed opbygning af energi.

Ved forebyggende behandlinger forhindres infektion på det tidligst mulige tidspunkt; når svampesporerne spirer i bladet. Ved behandling efter infektion hæmmes svampens videre udbredelse i bladet.

## Effekter

Pictor Active har effekt på en række sygdomme i raps såsom knoldbægersvamp (*Sclerotinia*), skulpesvamp (*Alternaria*), tørråd (*Plenodemus*), kålskimmel (*Peronospora*) og gråskimmel (*Botrytis*). I korn har Pictor Active effekt mod hvedegråplet (*Zymoseptoria tritici*), rust sygdomme (*Puccinia*), bygbladplet (*Pyrenophora*), m.fl.

Desuden kan en behandling med Pictor Active i nogle tilfælde have en positiv indflydelse på udbyttet og/eller kvaliteten af den høstede afgrøde, selv om der ikke er synlige angreb af svampesygdomme.

## Anvendelse

### Raps

Pictor Active kan anvendes fra BBCH 60 (første blomster synlige) til BBCH 69 (slut på blomstring).

Det optimale behandlingstidspunkt afhænger af hvilken sygdom der ønskes bekæmpet og Pictor Active kan enten udbringes som 1 enkelt behandling eller som delt behandling. Den delte behandling giver større sikkerhed særligt i sæsoner med højt smittetryk samt uens/langstrakt blomstring og skulpedannelse.

For knoldbægersvamp er det optimale behandlingstidspunkt BBCH 65 når 50 % af blomsterne på hovedskuddet er sprunget ud og de første kronblade begynder at falde. For skulpesvamp er det optimale behandlingstidspunkt senere vækststadiet 65 – 69 for at kunne dække skulperne.

Afgrøde	Skadevolder	Dosering pr ha	Tidspunkt	Bemærkninger
Vinter- og vårraps	Knoldbægersvamp ( <i>Sclerotinia s.</i> ) Skulpesvamp ( <i>Alternaria</i> )	0,6 – 1,0 L	BBCH 60 – 69	Som enkelt eller delt behandling. Maks 2 behandlinger pr sæson og 7 – 21 dages interval. Maks 1,0 L pr sæson og ikke senere end vækststadiet 69.

### Korn

Pictor Active kan anvendes fra vækststadium 30 (begyndende strækning) til vækststadium 69 (slut blomstring) enten som 1 behandling eller som delt behandling. Bedst effekt opnås på tidlige angreb og Pictor Active kan anvendes alene eller i blanding med andre midler. Tilsætning af et sprede-klæbemiddel kan øge effekten af Pictor Active i korn. Pictor Active har desuden sideeffekt mod knækkefodsyge ved behandling i vækststadium 30-32.

Afgrøde	Skadevolder	Dosering pr ha	Tidspunkt	Bemærkninger
Vinter- og vårhvede	Moderat effekt: Hvedegråplet ( <i>Zymoseptoria tritici</i> ) Gulrust ( <i>Puccinia striiformis</i> ) Brunrust ( <i>Puccinia triticina</i> )  Sideeffekt: Knækkefodsyge ( <i>Oculimacula yallindae</i> )	0,5-1,0 L	Vækststadium 30-69	Som enkelt eller delt behandling. Maks 2 behandlinger pr sæson og min 14 dages interval Maks 1,0 L/ha pr sæson og ikke senere end vækststadiet 69.

Afgrøde	Skadevolder	Dosering pr ha	Tidspunkt	Bemærkninger
Vinter- og vårbyg	God effekt: Bygbladplet ( <i>Pyrenophora teres</i> )  Moderat effekt: Bygrust ( <i>Puccinia hordei</i> )	0,5-1,0 L	Vækststadium 30-69	Som enkelt eller delt behandling. Maks 2 behandlinger pr sæson og min 14 dages interval Maks 1,0 L/ha pr sæson og ikke senere end vækststadiet 69.

## Resistens

For mange svampemidler er der almindelig risiko for forekomst af svampetyper, der er modstandsdygtige (resistente) over for det aktive stof.

Der er 2 aktivstoffer i Pictor Active:

Boscalid tilhører gruppen af carboxamider såkaldte SDHI-fungicider (FRAC-gruppe 7), som vurderes at have middel til høj risiko for udvikling af resistens. Der er konstateret sporadisk resistensudvikling overfor SDHI'er i knoldbægersvamp i Danmark, og der kan forventes krydsresistens mellem boscalid og fluopyram. Der er fundet flere eksempler på delvis resistente *Zymoseptoria tritici* og *Pyrenophora teres* isolater i Europa.

Pyraclostrobin tilhører gruppen af strobiluriner (FRAC-gruppe 11), som vurderes at have en høj risiko for udvikling af resistens og der er udbredt resistens overfor *Zymoseptoria tritici*, *Pyrenophora tritici-repentis*, *Blumeria graminis* og *Ramularia collo-cygni* i Europa. Det anbefales så vidt det er muligt at, skifte mellem midler med forskellige virkemekanismer, og for at undgå udviklingen af resistens anbefales det, at produktet eller andre produkter, der indeholder strobilurin ikke anvendes mere end 2 gange pr sæson i korn. Det samme gælder for SDHI'er.

Risikoen for resistens overfor fungicider kan nedsættes ved sprøjtning tidligt i vækstforløbet/infektionsforløbet.

## Blanding

Pictor Active kan blandes med andre plantebeskyttelsesmidler. For eventuelle blandingsmuligheder bør lokal vejledning eller rådgivning følges.

## Sprøjteteknik

Pictor Active skal udbringes med en marksprøjte (eller anden sprøjte), som er kalibreret og lever op til de standarder og specifikationer, som er givet af sprøjteproducenten. Ved påfyldning af marksprøjte skal anvendes præparatfyldeudstyr eller udstyr til direkte injektion. Der kan anvendes vandmængder på 100-400 L/ha. I raps opnås bedste dækning med 200-300 L/ha mens lavere volumen 100-200 L/ha normalt er tilstrækkeligt i korn.

Udbringning af sprøjtemidler skal til hver en tid ske på en sådan måde, at overlappning i marken samt spild uden for området begrænses til et minimum, og at afdrift til omgivelserne undgås.

Vindhastigheden bør altid være lav (< 4 m/s) på behandlingstidspunktet.

Valg af dyse tilpasses opgaven og der findes en lang række fabrikater på markedet, der opfylder gældende regler. Brug af afdriftsreducerende dyser anbefales af hensyn til vandmiljøet og omgivelserne i øvrigt, og afhængig af dysetype vil man anvende et tryk på 2,0 – 3,5 bar og køre med en hastighed på 6,0 – 10,0 km/t.

En detaljeret vejledning med dyseforslag er tilgængelig på internettet, hos rådgivningstjenesterne eller ved kontakt til leverandører af sprøjter og dyser.

### **Tillberedning af sprøjtevæske**

Sørg altid for at sprøjten er korrekt rengjort samt eftersat for belægninger inden tilberedning af sprøjtevæsken begyndes. Dette gælder især, hvis sprøjten har været anvendt til sprøjteopgaver i andre afgrøder.

**RYST DUNKEN GRUNDIGT INDEN BRUG.**

### **Præparatfyldestyrt/Direkte injektion**

Ved anvendelse af præparatfyldestyrt påfyldes den ønskede mængde præparat, som herefter suges op i sprøjetanken. Efterfølgende skylles præparatfyldestyret, samt tommе dunke/beholdere. Gentag proceduren med at åbne/lukke for bundventil til der ikke er synlige spor af Pictor Active i fyldestationen.

Ved anvendelse af direkte injektionsudstyr, ledes det ufortyndede præparat automatisk ind i de slanger, som fører fra sprøjetank til dyserne. Ved skift og afslutning af sprøjteopgaver gennemføres en gennemskylning og rengøring af systemet. Vaskevandet udsprøjtes under kørsel på det behandlede areal.

Generelt bør der være konstant omrøring under udbringning og kørsel og sprøjtevæsken udsprøjtes straks efter tilberedningen.

### **Rengøring**

Efter endt sprøjtearbejde skal sprøjten og traktor rengøres enten i marken eller på vaskepladsen. En uvasket sprøjte skal placeres i den behandlede mark, på vaskepladsen eller under tag.

Sprøjten skal være monteret med spuledysere til indvendig rengøring af tanken og med separat vandtank med tilstrækkelig kapacitet, således at restsprøjtevæske kan fortyndes, og der kan foretages en grundig rengøring i marken. Restsprøjtevæske skal fortyndes mindst 50 gange med vand og udsprøjtes i den behandlede mark under kørsel (uden at den maksimalt tilladte dosering for det pågældende middel herved overskrides).

Rengøring i øvrigt foretages med egnede rengøringsmidler (se evt. etiketten på det sidst anvendte middel for specifikke anvisninger) samtidig med at filtre, slanger og dysere kontrolleres for urenheder og eventuelle belægninger. Vaskevandet opsamles i egnede beholdere og udbringes iht. gældende regler.

I øvrigt henvises til Miljøministeriets vejledning om påfyldning og vask af sprøjter til udbringning af bekæmpelsesmidler, jf. Miljøministeriets bekendtgørelse nr. 1401 af 26. november 2018.

## Tom emballage

Indholdet/beholderen bortskaffes i overensstemmelse med kommunale regler for affaldshåndtering (P501).

Rester skal afleveres til den kommunale affaldsordning for farligt affald.

Tomme beholdere kan bortskaffes med dagrenovationen. Den tomme beholder bør skylles inden bortskaffelse. Skyllenvandet hældes op i sprøjtevæsken.

Emballagen må ikke genbruges.

## Lagring

Produktet bør opbevares frostfrit i uåbnet original emballage beskyttet mod direkte sollys og andre varme kilder. Ved korrekt opbevaring er produktet holdbart i minimum 2 år fra produktionsdatoen.

Midlet må kun opbevares i originalemballagen.

## Produktansvar

Producenten fralægger sig ethvert ansvar for produktets effekt samt skader, herunder følgeskader, der er opstået gennem ikke forskriftsmæssig opbevaring og/eller anvendelse af produktet.

## Brugsanvisning til mindre anvendelse af Pictor Active (19-228) mod knoldbægersvamp og skulpesvamp i olie-ræddike til frø, rybs, sennep, hør og valmue på friland

*Miljøstyrelsen har godkendt denne anvendelse og vejledning i henhold til artikel 51 i plantebeskyttelsesmiddelforordningen (1107/2009 EF)*

## Ansvar for mindre anvendelse og vejledning

Godkendelse af plantebeskyttelsesmidler til mindre anvendelse er en speciel godkendelse, som gør det muligt at anvende et allerede godkendt plantebeskyttelsesmiddel til en anvendelse som ikke er omfattet af den regelrette godkendelse.

### **Vejledning til Mindre anvendelse – eget ansvar**

Der kan ikke garanteres for, at der ikke kan opstå skader på afgrøden eller være svigtende virkning af et kemisk bekæmpelsesmiddel, selv om vejledningen til Mindre anvendelse følges. BASF A/S kan ikke gøres ansvarlig for skader eller svigtende virkning, der må opstå, hvor et kemisk bekæmpelsesmiddel er godkendt til mindre anvendelse og den tilknyttede vejledning til afgrøden følges.

Vejledningen i brug af et kemisk bekæmpelsesmiddel, som er tilladt på baggrund af en godkendelse til mindre anvendelse, bygger på få eller ingen forsøgsresultater og observationer. Alle situationer, hvorunder midlet må anvendes, er ikke afprøvet, og midlet er heller ikke afprøvet i alle sorter. Midlets effekt kendes primært fra andre

afgrøder, og der kan derfor være forhold, som gør, at midlet ikke virker tilfredsstillende i den pågældende afgrøde. Derfor kan der måske opstå skader eller svigtende virkning, når vejledningen til Mindre anvendelse følges.

Anvendelsen i afgrøden sker på brugerens eget ansvar for så vidt angår midlets effektivitet og eventuelle skader på nytteplanter. Øvrige bestemmelser på etiketten skal også overholdes i forbindelse med den mindre anvendelse.

### Vejledning for Pictor Active (19-228) mod knoldbægersvamp og skulpesvamp i olieræddike til frø, rybs, sennep, hør og valmue

#### Svampemiddel:

- Må kun anvendes mod knoldbægersvamp og skulpesvamp i olieræddike til frø, rybs, sennep, hør og valmue på friland
- Må ikke anvendes senere end vækststadiet BBCH 69
- Brugsanvisningens angivelse af dosering, antal behandlinger, interval, sprøjetidspunkt og sprøjtefrist skal overholdes
- Må ikke anvendes nærmere end 10 meter fra vandmiljøet (vandløb, søer mv.) for at beskytte organismer, der lever i vand

#### Advarsel:

"Se Pictor Active etiketten"

### Brugsanvisning

Til anvendelse på friland

Afgrøde, skadevolder, dosering, antal behandlinger, interval, behandlingspunkt og sprøjtefrist

Afgrøde	Skadevolder	Dosering pr. behandling	Antal behandlinger (interval)	Behandlings-tidspunkt (vækststadier)	Sprøjtefrist/ PHI
Rybs ( <i>Brassica rapa ssp. oleifera</i> ) Sennep ( <i>Sinapis alba</i> <i>Brassica juncea</i> <i>Brassica nigra</i> ) Hør ( <i>Linum usitatissimum</i> ) Valmue ( <i>Papaver somniferum</i> ) Olieræddike ( <i>Raphanus sativus ssp. Oleiformis</i> )	Knoldbægersvamp ( <i>Sclerotinia s.</i> ) Skulpesvamp ( <i>Alternaria</i> )	0,6-1,0 L	Som enkelt eller delt behandling 2 x 0,5 L/ha. Maks 2 behandlinger pr sæson og 7 – 21 dages interval. Maks 1,0 L pr sæson.	BBCH 60-69	Må ikke anvendes senere end vækststadiet BBCH 69



*Sprøjeteknik/udstyr:* Tilsvarende traditionel marksprøjtning som anvendes i raps afgrøder  
*Risiko for skade:* Ingen kendte bl.a. er produktet testet i vårrybs i Finland uden problemer.

*Dato:* 21. november 2017

## **Brugsanvisning til mindre anvendelse af Pictor Active (19-228) mod svampesygdomme i hestebønner på friland**

*Miljøstyrelsen har godkendt denne anvendelse og vejledning i henhold til artikel 51 i plantebeskyttelsesmiddelforordningen (1107/2009 EF)*

### **Ansvar for mindre anvendelse og vejledning**

Godkendelse af plantebeskyttelsesmidler til mindre anvendelse er en speciel godkendelse, som gør det muligt at anvende et allerede godkendt plantebeskyttelsesmiddel til en anvendelse som ikke er omfattet af den regelrettede godkendelse.

Der kan ikke garanteres for, at der ikke kan opstå skader på afgrøden eller være svigtende virkning af et kemisk bekæmpelsesmiddel, selv om vejledningen til Mindre anvendelse følges. BASF A/S kan ikke gøres ansvarlig for skader eller svigtende virkning, der må opstå, hvor et kemisk bekæmpelsesmiddel er godkendt til mindre anvendelse og den tilknyttede vejledning til afgrøden følges.

Vejledningen i brug af et kemisk bekæmpelsesmiddel, som er tilladt på baggrund af en godkendelse til mindre anvendelse, bygger på få eller ingen forsøgsresultater og observationer. Alle situationer, hvorunder midlet må anvendes, er ikke afprøvet, og midlet er heller ikke afprøvet i alle sorter. Midlets effekt kendes primært fra andre afgrøder, og der kan derfor være forhold, som gør, at midlet ikke virker tilfredsstillende i den pågældende afgrøde

Derfor kan der måske opstå skader eller svigtende virkning, når vejledningen til Mindre anvendelse følges.

Anvendelsen i afgrøden sker på brugerens eget ansvar for så vidt angår midlets effektivitet og eventuelle skader på nytteplanter. Øvrige bestemmelser på etiketten skal også overholdes i forbindelse med den mindre anvendelse.

### **Vejledning for Pictor Active (19-228) mod svampesygdomme i bønner**

*Svampemiddel:*

- Må kun anvendes mod svampesygdomme i bønner på friland
- Må ikke anvendes senere end BBCH 75
- Brugsanvisningens angivelse af dosering, antal behandlinger, interval, sprøjetidspunkt og sprøjtefrist skal overholdes
- Må ikke anvendes nærmere end 10 meter fra vandmiljøet (vandløb, søer mv.) for at beskytte organismer, der lever i vand

**Advarsel:**

"Se Pictor Active etiketten"

## Brugsanvisning

Til anvendelse på friland

Afgrøde	Skadevolder	Dosering pr. behandling	Antal behandlinger (interval)	Behandlings-tidspunkt (vækststadier)	Sprøjte frist/ PHI
Hestebønner Grønne eller til modenhed	Chokoladeplet (BOTRFA) Gråskimmel (BOTRCI)	Enkelt dosering: 0,6-1,0 L/ha	1	BBCH 51-75	Ikke senere end BBCH 75
Vicia faba VICFX	Bønnerust (UROMVF)	Eller Splitdosering: 2x0,5 L/ha	2 (7-21 dage)		
		<b>I alt max 1,0 L/ha per sæson</b>			

Risiko for skade: Pictor Active er afprøvet i bønner uden at der har været observeret nogen form for skader på afgrøden.

Dato: 13. august 2019

## Brugsanvisning til mindre anvendelse af Pictor Active (19-228) mod svampesydomme i græs og kløver til frøproduktion på friland

*Miljøstyrelsen har godkendt denne anvendelse og vejledning i henhold til artikel 51 i plantebeskyttelsesmiddelforordningen (1107/2009 EF)*

### Ansvar for mindre anvendelse og vejledning

Godkendelse af plantebeskyttelsesmidler til mindre anvendelse er en speciel godkendelse, som gør det muligt at anvende et allerede godkendt plantebeskyttelsesmiddel til en anvendelse som ikke er omfattet af den regelrette godkendelse.

#### **Vejledning til Mindre anvendelse – eget ansvar**

Der kan ikke garanteres for, at der ikke kan opstå skader på afgrøden eller være svigtende virkning af et kemisk bekæmpelsesmiddel, selv om vejledningen følges. Da SEGES PlantelInnovation udarbejder og søger godkendelse og vejledning på brugerens vegne, kan SEGES PlantelInnovation ikke gøres ansvarlig for skader eller svigtende virkning, der må opstå, hvor et plantebeskyttelsesmiddel er godkendt i henhold til mindre anvendelse og den tilknyttede vejledning til afgrøden følges.

Vejledningen i brug af et plantebeskyttelsesmiddel, som er tilladt på baggrund af en godkendelse til mindre anvendelse, bygger på få forsøgsresultater og observationer. Alle situationer, hvorunder midlet må anvendes, er ikke afprøvet, og midlet er heller ikke

afprøvet i alle sorter. Midlets effekt kendes primært fra andre afgrøder, og der kan derfor være forhold, som gør, at midlet ikke virker tilfredsstillende i den pågældende afgrøde. Derfor kan der måske opstå skader eller svigtende virkning, når vejledningen om mindre anvendelse følges.

Anvendelsen i afgrøden sker på brugerens eget ansvar for så vidt angår midlets effektivitet og eventuelle skader på nytteplanter. Øvrige bestemmelser på etiketten skal også overholdes i forbindelse med den mindre anvendelse.

### Vejledning for Pictor Active (19-228) mod svampesygdomme i græs og kløver til frøproduktion på friland

#### *Svampemiddel:*

- Må kun anvendes mod svampesygdomme i græs og kløver til frøproduktion på friland
  - Halmen og rester må ikke opfodres
- Brugsanvisningens angivelse af dosering, antal behandlinger, interval, vandmængde og sprøjetidspunkt skal overholdes
- Må ikke anvendes nærmere end 2 meter fra veje, boliger, institutioner og offentlige arealer for at beskytte beboere og forbipasserende
- Må ikke anvendes nærmere end 10 meter fra vandmiljøet (vandløb, søer mv.) for at beskytte organismer, der lever i vand

#### **Advarsel:**

”Se Pictor Active etiketten”

### Brugsanvisning

Til anvendelse på friland

Afgrøde	Skadevolder	Dosering pr. behandling	Antal behandlinger (interval)	Behandlings-tidspunkt	Vandmængde L/ha
Græs og kløver til frøproduktion	Svampesygdomme	1,0 L/ha eller split behandling 2 x 0,5 L/ha	Max 1  (7 – 21 dages interval ved split behandling)	BBCH 30-69	100-300

**Sprøjeteknik/udstyr:** Marksprøjte

**Risiko for skade:** For at tilpasse vejledningen til den enkelte sort og de lokale dyrkningsforhold bør den endelige vejledning for midlets anvendelse udarbejdes i samarbejde med den lokale konsulent og/eller det frøfirma, der er aviskontrakt med.

Dato: 11. juni 2021

# Pictor® Active

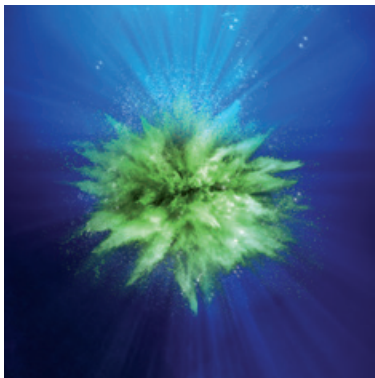
## Svampemiddel

Må kun anvendes til bekæmpelse af svampesygdomme i raps, hvede og byg.

Dette plantebeskyttelsesmiddel må kun købes af professionelle og anvendes erhvervmæssigt og kræver gyldig autorisation.

*Læs først vedlagte brugsanvisning.*

**5** L



® = Reg. varemærke for BASF

81166206 DK 2122



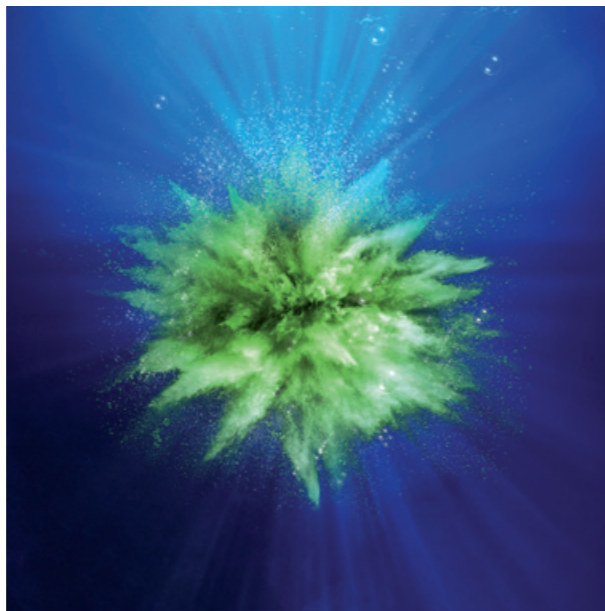
# Pictor® Active

## Svampemiddel

Må kun anvendes til bekæmpelse af svampesygdomme i raps, hvede og byg.

Dette plantebeskyttelsesmiddel må kun købes af professionelle og anvendes erhvervsmæssigt og kræver gyldig autorisation.

Læs først vedlagte brugsanvisning.



4x5 L

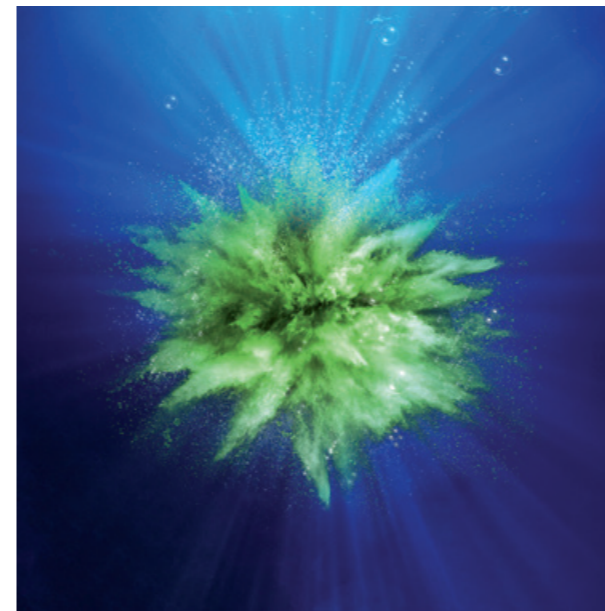
# Pictor® Active

## Svampemiddel

Må kun anvendes til bekæmpelse af svampesygdomme i raps, hvede og byg.

Dette plantebeskyttelsesmiddel må kun købes af professionelle og anvendes erhvervsmæssigt og kræver gyldig autorisation.

Læs først vedlagte brugsanvisning.



4x5 L

### ADVARSEL

Brugsanvisningen skal følges for ikke at bringe menneskers sundhed og miljøet i fare (EUH401).  
Farlig ved indtagelse (H302).  
Forårsager hudirritation (H315).  
Kan forårsage allergisk hudreaktion (H317).  
Farlig ved indånding (H332).  
Kan forårsage irritation af luftvejene (H335).  
Meget giftig med langvarige virkninger for vandlevende organismer (H410).

Undgå indånding af spray (P261).  
Vask hænder og ansigt grundigt efter brug (P264).  
Der må ikke spises, drikkes eller ryges under brugen af dette produkt (P270).  
Bær beskyttelseshandsker (P280).

Vær opmærksom på, at Arbejdstilsynet har regler for arbejde med og udsættelse for plantebeskyttelsesmidler. Læs nærmere i det eventuelt lovlige sikkerhedsdatablad.  
Overtrædelse af nedenstående særligt fremhævede forskrifter kan medføre straf:  
Må kun anvendes til bekæmpelse af svampesygdomme i raps, hvede og byg og ikke senere end vækststadiet BBCH 69.  
Må ikke anvendes mod andre skadevoldere og ikke i højere doseringer end de i brugsanvisningen nævnte.  
Må ikke anvendes nærmere end 10 meter fra vandmiljøet (vandløb, søer mv.) for at beskytte organismer, der lever i vand (SPe3).  
Må ikke anvendes nærmere end 2 meter fra veje, boliger, institutioner og offentlige arealer for at beskytte beboere og forbipasserende.  
Undgå forurening af vandmiljøet med produktet eller med beholdere, der har indeholdt produktet. Rens ikke sprøjteudstyr nær overfladevand (SP1).  
Opbevares under lås og utilgængeligt for børn (P405+P102).  
Må ikke opbevares sammen med fødevarer, drikkevarer og foderstoffer.

Førstehjælp: Se brugsanvisningen.

Nødtilfælde: Giftlinjen tlf.: 82121212 (24 timers service), Internationale BASF vagt.: +49 180 2273-112

### Svampemiddel nr. 19-228

Omfattet af Miljøministeriets bekendtgørelse om bekæmpelsesmidler og plantebeskyttelsesmiddelforordningen 1107/2009.

Analyse: Midlet er et suspensionskoncentrat (SC)

Boscalid .....150 g/L (13,13 % w/w)

Pyraclostrobin .....250 g/L (21,96 % w/w)

Midlet indeholder methylisothiazolinon (MIT) og benzisothiazolinon (BIT)

Flydende

FRAC:

GRUPPE	7	11	SVAMPEMIDDEL
--------	---	----	--------------

Mindst holdbart til: Minimum 24 mdr. fra produktionsdatoen.

Batchnr./Produktionsdato: Se pakningen.

Godkendelsesindehaver: BASF A/S, Kalvebod Brygge 45, DK-1560 København V., Tlf.: 32660700, www.agro.basf.dk

Producent: BASF SE, D-67056 Ludwigshafen, Tyskland

PR-nr.: 4323254

© = Reg. varemærke for BASF



(01)04041885069030

UFI: VVR3-105D-800R-4FFS



81166216 DK 2122

