

Medax® Top

Vækstreguleringsmiddel

Må kun anvendes til vækstregulering af korn, rødsvingel, strandsvingel, hundegræs, rajgræs og raps.

Dette plantebeskyttelsesmiddel må kun købes af professionelle og anvendes erhvervsmæssigt og kræver gyldig autorisation.

Læs først vedlagte brugsanvisning.

ADVARSEL

Brugsanvisningen skal følges for ikke at bringe menneskers sundhed og miljøet i fare (EUH401).

Farlig ved indtagelse (H302).

Forårsager alvorlig øjenirritation (H319).

Vask hænder og ansigt grundigt efter brug (P264).

Der må ikke spises, drikkes eller rygges under brugen af dette produkt (P270).

Bær øjenbeskyttelse (P280).

Vær opmærksom på, at Arbejdstilsynet har regler for arbejde med og udsættelse for plantebeskyttelsesmidler. Læs nærmere i det eventuelt lovpålagte sikkerhedsdatablad.

Overtrædelse af nedenstående særligt fremhævede forskrifter kan medføre straf.

Må kun anvendes til vækstregulering af korn, rødsvingel, strandsvingel, hundegræs, rajgræs og raps.

Brugsanvisningens doseringsangivelser må ikke overskrides.

Må i korn ikke anvendes senere end vækststadium 39.

Må i raps ikke anvendes senere end vækststadium 59.

Behandlet græs må ikke anvendes til foder.

Må ikke anvendes nærmere end 2 meter fra veje, boliger, institutioner og offentlige arealer for at beskytte beboere og forbipasserende.

Undgå forurening af vandmiljøet med produktet eller med beholdere, der har indeholdt produktet. Rens ikke sprøjtestyr nær overfladevand (SP1).

Opbevares utilgængeligt for børn (P102).

Må ikke opbevares sammen med fødevarer, drikkevarer og foderstoffer."

Førstehjælp: Se brugsanvisningen.

Nødtilfælde: Giftlinjen tlf.: 82121212 (24 timers service), Internationale BASF vagt.: +49 180 2273-112

Vækstreguleringsmiddel nr. 19-201

Omfattet af Miljøministeriets bekendtgørelse om bekæmpelsesmidler og plantebeskyttelsesmiddelforordningen 1107/2009.

Analyse: Midlet er et suspensionskoncentrat (SC)

Mepiquat-chlorid.....300 g/l (26,5 % w/w)

Prohexadion-calcium....50 g/l (4,4 % w/w)

Flydende

Mindst holdbart til: Minimum 24 mdr. fra produktionsdatoen.

Batchnr./Produktionsdato: Se pakningen.

Godkendelsesindehaver: BASF A/S, Kalvebod Brygge 45, 2., DK-1560 København V., Tlf.: 32660700, www.agro.basf.dk

Producent: BASF SE, D-67056 Ludwigshafen, Tyskland

PR-nr.: 4323238

© = Reg. varemærke for BASF



UFI : YRJ4-T0AH-3008-XFFG

Etikette nr: VIII

GODKENDT

31. maj 2023

for pakninger på

Miljøstyrelsen

5 L & 4x5 L

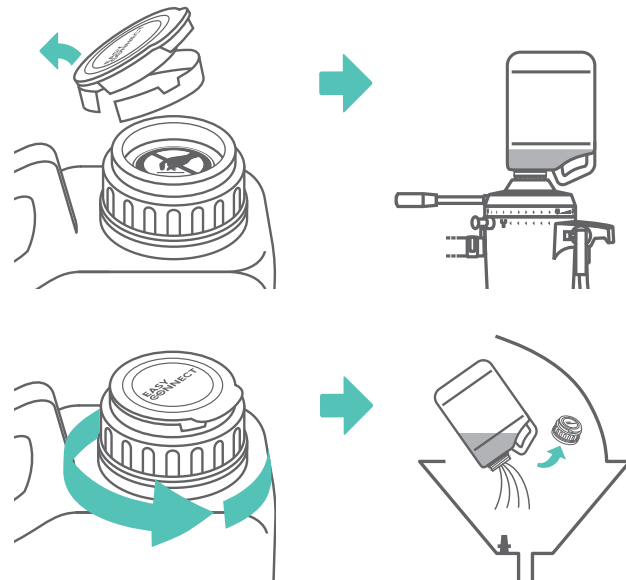
Kiv the Barber

**EASY
CONNECT**

www.easyconnect.tech



Du kan finde flere oplysninger om
www.easyconnect.tech



**Omrystes før
brug**



5 L

Medax® Top

Vækstreguleringsmiddel

Må kun anvendes til vækstregulering af korn, rødsvingel, strandsvingel, hundegræs, rajgræs og raps.

Dette plantebeskyttelsesmiddel må kun købes af professionelle og anvendes erhvervmæssigt og kræver gyldig autorisation.

*Læs først vedlagte
brugsanvisning.*

5 L



DUNKEN OMRYSTES GRUNDIGT INDEN BRUG DA MEDAX TOP KAN SEPARERE

Førstehjælp

Hvis der er brug for lægehjælp, medbring da beholderen eller etiketten (P101).

VED KONTAKT MED ØJNENE: Skyl forsigtigt med vand i flere minutter. Fjern eventuelle kontaktlinser, hvis dette kan gøres let. Fortsæt skylning (P305+P351+P338).

Ved vedvarende øjenirritation: Søg lægehjælp (P337+P313).

I TILFÆLDE AF INDTAGELSE: Ring til en GIFTINFORMATION eller læge i tilfælde af ubehag (P301+P312).

Nødstilfælde: Giftlinjen tlf.: 82121212 (24 timers service), Internationale BASF vagt.: +49 180 2273-112

Virkningsmekanisme

Aktivstofferne i Medax® Top mepiquat-chlorid og prohexadion-calcium supplerer hinanden ved at have forskellige virkemåder. Begge aktivstoffer blokerer gibberellin biosyntesen, men på forskellige steder. Gibberellin-biosyntesen kontrollerer længdevæksten.

Begge aktivstoffer optages primært gennem bladene, og mepiquat-chlorid fordeles systemisk i planten, mens prohexadion primært transporteres opad i planten.

Effekter

I afgrøder behandlet med Medax® Top reduceres væksten af de stængelstykker der er under dannelse på behandlingstidspunktet. Behandling medfører nedsat strækingsvækst pga. reduktion af celledelingshastigheden, hvorved strået eller stængelen bliver kortere og kraftigere. Både mepiquat-chlorid og prohexadion stimulerer udviklingen af lavere rangerende sideskud.

Anvendelse

Medax® Top bør kun anvendes i tætte veludviklede afgrøder med rigelige forsyninger af vand og næringsstoffer. Den bedste virkning af Medax® Top opnås ved høj luftfugtighed og høj lysintensitet. Morgensprøjtning kan anbefales og sprøjt ikke i kraftig solskin midt på dagen. Ved udsigt til nattefrost bør sprøjtning udsættes.

Generelt vil effekten af Medax® Top i korn, græs og raps øges ved tilsætning af ammoniumsulfat i forholdet 1:1, men særlig udtalt i områder med hårdt vand, da ammoniumsulfat binder Ca og Mg ioner.

Kornafgrøder:

Afgrøde	Skadevolder	Dosering pr ha	Tidspunkt	Bemærkninger
Vinterhvede Vinterbyg Triticale Vinterrug Vårbyg	Vækstregulering lejesæd	0,75 – 1,5 l	Vækststadium 30 – 39	Maks. 1,5 L pr. sæson ad én gang eller i split. Sprøjtetfrist: Må ikke anvendes senere end vækststadium 39.
Vårhvede	Vækstregulering lejesæd	0,5 – 1,0 L	Vækststadium 30 – 39	Maks. 1,0 L pr. sæson ad én gang eller i split. Sprøjtetfrist: Må ikke anvendes senere end vækststadium 39.

Afgrøde	Skadevolder	Dosering pr ha	Tidspunkt	Bemærkninger
Havre	Vækstregulering lejesæd	0,75 L	Vækststadium 30 – 39	Maks 0,75 L/ha pr. sæson ad én gang eller i split. Er der forudgående anvendt et andet vækstreguleringsmiddel bør der ikke behandles med Medax® Top. Må ikke anvendes senere end vækststadium 39.

Frøgræs:

I rødsvingel, strandsvingel og hundegræs opnås den bedste effekt ved tidlig behandling i vækststadium 30-32, senere behandling indtil vækststadium 39 har mindre forkortende effekt på græsserne. I rajgræs kan der opnås gode effekter ved anvendelse frem til vækststadium 49.

Afgrøde	Skadevolder	Dosering pr ha	Tidspunkt	Bemærkninger
Rødsvingel Strandsvingel Hundegræs	Vækstregulering lejesæd	0,75 – 1,5 L	Vækststadium 30 – 39	Maks. 1,5 L pr. sæson ad én gang eller i split. Halmen må ikke anvendes til opfodring.
Rajgræs	Vækstregulering lejesæd	0,75 – 1,5 L	Vækststadium 30 – 49	Maks. 1,5 L pr. sæson ad én gang eller i split. Halmen må ikke anvendes til opfodring.

Medax® Top er selektivt i alle korn- og græsarter, der kan dog i enkelte tilfælde observeres forbigående dråbevis bladsvidninger. Symptomerne forsvinder få dage efter behandling og har ikke vist nogen negativ indflydelse på udbyttet.

Udlæg af græs, kløver eller kløvergæs påvirkes ikke negativt af en Medax® Top behandling.

Vinter- og vårraps

I vinterraps kan Medax® Top udbringes efterår eller forår eller som split behandling efterår. Behandling i efteråret kan ske i BBCH 13-20, dog vil bedste effekt opnås ved sprøjtning i BBCH 14-16. Efterårsbehandlingen udføres for at hindre vækstpunktet i at komme for højt op over jordoverfladen, hvor risikoen for frostskafer er højere. Forårsbehandling i vinter- eller vårraps bør ske når væksten er i gang i BBCH 21-59. Forårs behandling vil mindske lejesæd og medvirke til bedre udvikling af sideskuddene.

Afgrøde	Skadevolder	Dosering pr ha	Tidspunkt	Bemærkninger
Vinterraps	Vækstregulering lejesæd og forbedret overvintring	0,6 – 1,0 L	Vækststadium 13-20	Efterårsbehandling
Vinterraps	Vækstregulering lejesæd og forbedret overvintring	0,5 L + 0,5 L	Vækststadium 13-20	Som splitbehandling efterår.
Vinterraps	Vækstregulering lejesæd og forbedret overvintring	0,6 – 1,0 L	Vækststadium 13-20	Efterår fulgt af forårs behandling.
		0,6 – 1,0 L	Vækststadium 21-59	
Vinter- og vårraps	Vækstregulering lejesæd	0,6 – 1,0 L	Vækststadium 21-59	Forårsbehandling

Blanding

Medax® Top kan blandes med andre plantebeskyttelsesmidler. For eventuelle blandingsmuligheder bør lokal vejledning eller rådgivning følges. Generelt bør Medax® Top tilsættes til sidst efter at blandingspartneren er fuldt opløst i tanken.

Sprøjteteknik

Medax® Top skal udbringes med en marksprøjte (eller anden sprøjte), som er kalibreret og lever op til de standarder og specifikationer, som er givet af sprøjteproducenten. Ved påfyldning af marksprøjte skal der anvendes præparatfyldedyr eller udstyr til direkte injektion.

Den anbefalede vandmængde er 100-300 L/ha med højeste mængde i tætte afgrøder.

Udbringning af sprøjtemidler skal til hver en tid ske på en sådan måde, at overlappning i marken samt spild uden for området begrænses til et minimum, og at afdrift til omgivelserne undgås.

Vindhastigheden skal altid være lav (< 4 m/s) på behandlingstidspunktet.

Valg af dyse tilpasses opgaven og der findes en lang række fabrikater på markedet, der opfylder gældende regler. Brug af afdriftsreducerende dyser anbefales af hensyn til vandmiljøet og omgivelserne i øvrigt, og afhængig af dysetype vil man anvende et tryk på 2,0 – 3,5 bar og køre med en hastighed på 6,0 – 10,0 km/t.

En detaljeret vejledning med dyseforslag er tilgængelig på internettet, hos rådgivningstjenesterne eller ved kontakt til leverandører af sprøjter og dyser.

Tilberedning af sprøjtevæske

Sørg altid for at sprøjten er korrekt rengjort samt efterset for belægninger inden tilberedning af sprøjtevæsken begyndes. Dette gælder især, hvis sprøjten har været anvendt til sprøjteopgaver i andre afgrøder.

I situationer hvor man anvender Medax® top sammen med ammoniumsulfat, bør denne tilsættes først og være fuldt opløst, inden man tilsætter Medax® Top.

Præparatfyldedyr/Direkte injektion

Ved anvendelse af præparatfyldedyr påfyldes den ønskede mængde præparat, som herefter suges op i sprøjetanken. Efterfølgende skylles præparatfyldedyret, samt tomme dunke/beholdere. Gentag proceduren med at åbne/lukke for bundventil til der ikke er synlige spor af Medax® Top i fyldestationen.

Ved anvendelse af direkte injektionsudstyr, ledes det ufortyndede præparat automatisk ind i de slanger, som fører fra sprøjetank til dyserne. Ved skift og afslutning af sprøjteopgaver gennemføres en gennemskylning og rengøring af systemet. Vaskevandet udsprøjtes under kørsel på det behandlede areal.

Generelt bør der være konstant omrøring under udbringning og kørsel og sprøjtevæsken udsprøjtes straks efter tilberedningen.

Rengøring

Efter endt sprøjtearbejde skal sprøjten og traktor rengøres enten i marken eller på vaskepladsen. En uvasket sprøjte skal placeres i den behandlede mark, på vaskepladsen eller under tag.

Sprøjten skal være monteret med spuledysere til indvendig rengøring af tanken og med separat vandtank med tilstrækkelig kapacitet, således at restsprøjtevæske kan fortyndes, og der kan foretages en grundig rengøring i marken. Restsprøjtevæske skal fortyndes mindst 50 gange

med vand og udsprøjt i den behandlede mark (uden at den maksimalt tilladte dosering for det pågældende middel herved overskrides).

Rengøring i øvrigt foretages med egnede rengøringsmidler (se evt. etiketten på det sidst anvendte middel for specifikke anvisninger) samtidig med at filtre, slanger og dyser kontrolleres for urenheder og eventuelle belægninger. Vaskevandet opsamles i egnede beholdere og udbringes iht. gældende regler.

I øvrigt henvises til Miljøministeriets vejledning om påfyldning og vask af sprøjter til udbringning af bekæmpelsesmidler, jf. Miljøministeriets bekendtgørelse nr. 1401 af 26. november 2018.

Tom emballage

Indholdet/beholderen bortskaffes i overensstemmelse med kommunale regler for affaldshåndtering (P501).

Rester skal afleveres til den kommunale affaldsordning for farligt affald.

Tomme beholdere kan bortskaffes med dagrenovationen. Den tomme beholder bør skylles inden bortskaffelse. Skyllevandet hældes op i sprøjtevæsken.

Emballagen må ikke genbruges.

Lagring

Produktet bør opbevares frostfrit i uåbnet original emballage beskyttet mod direkte sollys og andre varme kilder og ikke over 30 °C. Ved korrekt opbevaring er produktet holdbart i minimum 2 år fra produktionsdatoen.

Midlet må kun opbevares i originalemballagen.

Produktansvar

Producenten fralægger sig ethvert ansvar for produktets effekt samt skader, herunder følgeskader, der er opstået gennem ikke forskriftsmæssig opbevaring og/eller anvendelse af produktet.

Brugsanvisning til mindre anvendelse af Medax[®]Top (19-201) til vækstregulering af pryplanter/planteskolekulturer på friland

Miljøstyrelsen har godkendt denne anvendelse og vejledning i henhold til artikel 51 i plantebeskyttelsesmiddelforordningen (1107/2009 EF)

Ansvar for mindre anvendelse og vejledning

Godkendelse af plantebeskyttelsesmidler til mindre anvendelse er en speciel godkendelse, som gør det muligt at anvende et allerede godkendt plantebeskyttelsesmiddel til en anvendelse som ikke er omfattet af den regelrette godkendelse.

Vejledning til Mindre anvendelse – eget ansvar

Der kan ikke garanteres for, at der ikke kan opstå skader på afgrøden eller være svigtende virkning af et kemisk bekæmpelsesmiddel, selv om vejledningen til Mindre anvendelse følges. GartneriRådgivningen kan ikke gøres ansvarlig for skader eller svigtende virkning, der må opstå, hvor et kemisk bekæmpelsesmiddel er godkendt til mindre anvendelse og den tilknyttede vejledning til afgrøden følges.

Vejledningen i brug af et kemisk bekæmpelsesmiddel, som er tilladt på baggrund af en godkendelse til mindre anvendelse, bygger på få eller ingen forsøgsresultater og observationer. Alle situationer, hvorunder midlet må anvendes, er ikke afprøvet, og midlet er heller ikke afprøvet i alle arter og sorter. Midlets effekt kendes primært fra andre afgrøder, og der kan derfor være forhold, som gør, at midlet ikke virker tilfredsstillende i den pågældende afgrøde. Derfor kan der måske opstå skader eller svigtende virkning, når vejledningen til Mindre anvendelse følges.

Anvendelsen i afgrøden sker på brugerens eget ansvar for så vidt angår midlets effektivitet og eventuelle skader på nytteplanter. Øvrige bestemmelser på etiketten skal også overholdes i forbindelse med den mindre anvendelse.

Vejledning for Medax® Top (19-201) til vækstregulering af prydblplanter/ planteskolekulturer på friland

Vækstreguleringsmiddel:

- Må kun anvendes til vækstregulering af prydblplanter på friland
- Hvis midlet anvendes på frugt bærende frugttræer eller frugtbuske, skal frugter fjernes før salg
- Max. 1,5 L/ha pr. vækstår, kan fordeles på 2 behandlinger med min. 7 dages interval mellem handlingerne

Ved håndtering af prydblplanter på friland skal der anvendes kemisk bestandige handsker.

Advarsel:

"Se Medax® Top etiketten".

Brugsanvisningens doseringsanvisninger må ikke overskrides.

Brugsanvisning

Anvendelse: Vækstregulering

Afgrøde	Dosering pr. vækstår	Antal behandlinger (behandlingsinterval)
Prydblplanter/ planteskolekulturer	Max. 100 liter 0,150 % opløsning* pr. 1000 m ² (= 1,5 L/ha)	Ved split dosering: 2 (min. 7 dage)

* 0,150 % opløsning (= 150 ml Medax® Top opløst i 100 l vand)

Der må i alt pr. kultur max anvendes 1,5 L/ha Medax® Top pr. vækstår. Doseringen justeres efter kultur, sort og årstid.

Sprøjetidspunkt og teknik/udstyr:

Medax® Top kan anvendes i hele kulturperioden. Medax® Top er således et godt supplement til Cerone, som kun kan bruges i den vegetative fase af kulturen. Midlerne Medax® Top; Caryx® og Cerone® supplerer hinanden godt afhængig af hvilken kultur, der skal vækstreguleres.

Risiko for skade:

Da der kun er udført få forsøg med Medax® Top, bør midlet, ved anvendelse i nye kulturer og sorter, afprøves på et mindre antal planter først for at finde den rette dosering. Hermed fås erfaring med midlet og risikoen for skader reduceres. Der er risiko for affarvning af ikke hvide blomster ved den høje dosering.

4. september 2017

Brugsanvisning til mindre anvendelse af Medax®Top (19-201) til vækstregulering af pryplanter i væksthus

Miljøstyrelsen har godkendt denne anvendelse og vejledning i henhold til artikel 51 i plantebeskyttelsesmiddelforordningen (1107/2009 EF)

Ansvar for mindre anvendelse og vejledning

Godkendelse af plantebeskyttelsesmidler til mindre anvendelse er en speciel godkendelse, som gør det muligt at anvende et allerede godkendt plantebeskyttelsesmiddel til en anvendelse som ikke er omfattet af den regelrette godkendelse.

Vejledning til Mindre anvendelse – eget ansvar

Der kan ikke garanteres for, at der ikke kan opstå skader på afgrøden eller være svigtende virkning af et kemisk bekæmpelsesmiddel, selv om vejledningen til Mindre anvendelse følges. GartneriRådgivningen kan ikke gøres ansvarlig for skader eller svigtende virkning, der må opstå, hvor et kemisk bekæmpelsesmiddel er godkendt til mindre anvendelse og den tilknyttede vejledning til afgrøden følges.

Vejledningen i brug af et kemisk bekæmpelsesmiddel, som er tilladt på baggrund af en godkendelse til mindre anvendelse, bygger på få eller ingen forsøgsresultater og observationer. Alle situationer, hvorunder midlet må anvendes, er ikke afprøvet, og midlet er heller ikke afprøvet i alle arter og sorter. Midlets effekt kendes primært fra andre afgrøder, og der kan derfor være forhold, som gør, at midlet ikke virker tilfredsstillende i den pågældende afgrøde. Derfor kan der måske opstå skader eller svigtende virkning, når vejledningen til Mindre anvendelse følges.

Anvendelsen i afgrøden sker på brugerens eget ansvar for så vidt angår midlets effektivitet og eventuelle skader på nytteplanter. Øvrige bestemmelser på etiketten skal også overholdes i forbindelse med den mindre anvendelse.

Vejledning for Medax®Top (19-201) til vækstregulering af pryplanter i væksthus

Vækstreguleringsmiddel:

- Må kun anvendes til vækstregulering af pryplanter i væksthus
 - Brugsanvisningens angivelse af dosering og antal behandlinger skal overholdes
 - Ved dosering på 1 x 2,5 L/ha pr. kultur må arbejde i væksthus først finde sted 4 dage efter sprøjtning
 - Ved håndtering af pryplanter skal der anvendes kemisk bestandige handsker
- Der må ikke forekomme udledning af vand fra produktionen til miljøet eller til kloak. Plantemateriale og dyrkningsmedie til bortskaffelse skal opbevares tildækket og på tæt belægning

Advarsel:

"Se Medax® Top etiketten"

Brugsanvisning

Anvendelse: Vækstregulering i væksthus

Dosering, antal behandlinger og krav til re-entry:

Ved anvendelse skal vælges enten strategi 1 eller 2

Strategi	Max dosering pr. kultur	Max dosering pr. behandling	Antal behandlinger	Krav til re-entry
1	2,25 liter/ha	Max. 100 liter 0,225 % opløsning pr. 1000 m ² (= 2,25 liter/ha)*	1**	Ingen
2	2,5 liter/ha	Max. 100 liter 0,25 % opløsning pr. 1000 m ² (= 2,5 liter/ha)*	1**	Min. 4 dage

*0,225 % opløsning (= 225 ml Medax® Top opløst i 100 l vand) eller 0,25 % opløsning (= 250 ml Medax® Top opløst i 100 l vand)

** Den maksimale dosering kan fordeles på op til 6 behandlinger – hvor der anvendes lavere dosering pr. behandling end den maksimale (for doseringer på 2,25 L/ha og derunder) stilles der ikke krav til re-entry

Doseringen justeres efter kultur, sort og årstid.

Sprøjetidspunkt:

Medax® Top kan anvendes i hele kulturtiden. Medax® Top er således et godt supplement til Cerone® og Terpal®, som kun kan bruges i den vegetative fase af kulturen. Medax® Top vil i de store forårskulturer (*Argyranthemum*, *Osteospermum* m.fl.) være et alternativ til Kompakt 5C.

Medax® Top har ingen effekt på pelargonie.

Midlerne Medax® Top, Caryx®, Terpal® og Cerone® supplerer hinanden godt afhængig af hvilken kultur, der skal vækstreguleres.

Risiko for skade:

Da der kun er udført få forsøg med Medax® Top, bør midlet, ved anvendelse i nye kulturer og sorter, afprøves på et mindre antal planter først for at finde den rette dosering. Hermed fås erfaring med midlet og risikoen for skader reduceres. Der er risiko for affarvning af ikke hvide blomster ved den høje dosering.

17. oktober 2017

Brugsanvisning til mindre anvendelse af Medax® Top (19-201) til vækstregulering i ryp, sennep, hør, valmue, sæddodder og olieræddike

Miljøstyrelsen har godkendt denne anvendelse og vejledning i henhold til artikel 51 i plantebeskyttelsesmiddelforordningen (1107/2009 EF)

Ansvar for mindre anvendelse og vejledning

Godkendelse af plantebeskyttelsesmidler til mindre anvendelse er en speciel godkendelse, som gør det muligt at anvende et allerede godkendt plantebeskyttelsesmiddel til en anvendelse som ikke er omfattet af den regelrette godkendelse.

Vejledning til Mindre anvendelse – eget ansvar

Der kan ikke garanteres for, at der ikke kan opstå skader på afgrøden eller være svigtende virkning af et kemisk bekæmpelsesmiddel, selv om vejledningen til mindre anvendelse følges. BASF A/S kan ikke gøres ansvarlig for skader eller svigtende virkning, der må opstå, hvor et kemisk bekæmpelsesmiddel er godkendt til mindre anvendelse og den tilknyttede vejledning til afgrøden følges.

Vejledningen i brug af et kemisk bekæmpelsesmiddel, som er tilladt på baggrund af en godkendelse til mindre anvendelse, bygger på få eller ingen forsøgsresultater og observationer. Alle situationer, hvorunder midlet må anvendes, er ikke afprøvet, og midlet er heller ikke afprøvet i alle sorter. Midlets effekt kendes primært fra andre afgrøder, og der kan derfor være forhold, som gør, at midlet ikke virker tilfredsstillende i den pågældende afgrøde. Derfor kan der måske opstå skader eller svigtende virkning, når vejledningen til Mindre anvendelse følges.

Anvendelsen i afgrøden sker på brugerens eget ansvar for så vidt angår midlets effektivitet og eventuelle skader på nytteplanter. Øvrige bestemmelser på etiketten skal også overholdes i forbindelse med den mindre anvendelse.

Vejledning for Medax® Top (19-201) til vækstregulering i ryps, sennep, hør, valmue, sæddodder og olierræddike

Vækstreguleringsmiddel:

- Må kun anvendes til vækstregulering i ryps, sennep, hør, valmue, sæddodder og olierræddike
- Må ikke anvendes senere end vækststadium 59
- Brugsanvisningens angivelse af dosering, antal behandlinger og sprøjetidspunkt skal overholdes
- Må ikke anvendes nærmere end 2 meter fra veje, boliger, institutioner og offentlige arealer for at beskytte beboere og forbigående

Advarsel:

"Se Medax® Top etiketten"

Brugsanvisning

Til anvendelse på friland

Afgrøde, skadevolder, dosering, antal behandlinger, interval, behandlingspunkt og sprøjetidspunkt

Afgrøde	Skadevolder	Dosering pr ha	Tidspunkt	Bemærkninger
Ryps	Vækstregulering lejesæd	0,6 – 1,0 L	Vækststadium 21-59	Effekten kan øges ved tilsætning af ammoniumsulfat i forholdet 1:1
Sennep	Vækstregulering lejesæd	0,6 – 1,0 L	Vækststadium 21-59	
Hør	Vækstregulering lejesæd	0,6 – 1,0 L	Vækststadium 21-59	
Valmue	Vækstregulering lejesæd	0,6 – 1,0 L	Vækststadium 21-59	
Sæd dodder	Vækstregulering lejesæd	0,6 – 1,0 L	Vækststadium 21-59	
Olie ræddike	Vækstregulering lejesæd	0,6 – 1,0 L	Vækststadium 21-59	

Sprøjetudstyr: Marksprøjte

Risiko for skade: For at tilpasse vejledningen til den enkelte sort og de lokale dyrkningsforhold bør den endelige vejledning for midlets anvendelse udarbejdes i samarbejde med den lokale konsulent og/eller det frøfirma, der er aviskontrakt med.

Medax® Top

EASY
CONNECT
www.easyconnect.tech

Vækstreguleringsmiddel

Må kun anvendes til vækstregulering af korn, rødsvingel, strandsvingel, hundegræs, rajgræs og raps.

Dette plantebeskyttelsesmiddel må kun købes af professionelle og anvendes erhvervsmæssigt og kræver gyldig autorisation.

Læs først vedlagte brugsanvisning.

4x5 L

Medax® Top

EASY
CONNECT
www.easyconnect.tech

Vækstreguleringsmiddel

Må kun anvendes til vækstregulering af korn, rødsvingel, strandsvingel, hundegræs, rajgræs og raps.

Dette plantebeskyttelsesmiddel må kun købes af professionelle og anvendes erhvervsmæssigt og kræver gyldig autorisation.

Læs først vedlagte brugsanvisning.

4x5 L

ADVARSEL

Brugsanvisningen skal følges for ikke at bringe menneskers sundhed og miljøet i fare (EUH401).

Farlig ved indtagelse (H302).

Forårsager alvorlig øjenirritation (H319).

Vask hænder og ansigt grundigt efter brug (P264).

Der må ikke spises, drikkes eller ryges under brugen af dette produkt (P270).

Bær øjenbeskyttelse (P280).

Vær opmærksom på, at Arbejdstilsynet har regler for arbejde med og udsættelse for plantebeskyttelsesmidler. Læs nærmere i det eventuelt lovpligtige sikkerhedsdatablad.

Overtrædelse af nedenstående særligt fremhævede forskrifter kan medføre straf:

Må kun anvendes til vækstregulering af korn, rødsvingel, strandsvingel, hundegræs, rajgræs og raps.

Brugsanvisningens doseringsangivelser må ikke overskrides.

Må i korn ikke anvendes senere end vækststadium 39.

Må i raps ikke anvendes senere end vækststadium 59.

Behandlet græs må ikke anvendes til foder.

Må ikke anvendes nærmere end 2 meter fra veje, boliger, institutioner og offentlige arealer for at beskytte beboere og forbipasserende.

Undgå forurening af vandmiljøet med produktet eller med beholdere, der har indeholdt produktet. Rens ikke sprøjteudstyr nær overfladevand (SP1).

Opbevares utilgængeligt for børn (P102).

Må ikke opbevares sammen med fødevarer, drikkevarer og foderstoffer.”

Førstehjælp: Se brugsanvisningen.

Nødtilfælde: Giftlinjen tlf.: 82121212 (24 timers service), Internationale BASF vagt.: +49 180 2273-112

Vækstreguleringsmiddel nr. 19-201

Omfattet af Miljøministeriets bekendtgørelse om bekæmpelsesmidler og plantebeskyttelsesmiddelforordningen 1107/2009.

Analyse: Midlet er et suspensionskoncentrat (SC)

Mepiquat-chlorid.....300 g/l (26,5 % w/w)

Prohexadion-calcium....50 g/l (4,4 % w/w)

Flydende

Mindst holdbart til: Minimum 24 mdr. fra produktionsdatoen.

Batchnr./Produktionsdato: Se pakningen.

Godkendelsesindehaver: BASF A/S, Kalvebod Brygge 45, 2., DK-1560 København V., Tlf.: 32660700, www.agro.basf.dk

Producent: BASF SE, D-67056 Ludwigshafen, Tyskland

PR-nr.: 4323238

© = Reg. varemærke for BASF



(01)04014348978484



UFI: YRJ4-T0AH-3008-XFFG