

# Focus® Ultra

## Ukrudtsmiddel

Må kun anvendes til ukrudtsbekæmpelse i raps, bederoer, kartofler, majs (DIM tolerante sorter), lucerne, kløver til frø, rød- og færesvingel til frø, hør til olie og fibre, kålrabi, bønner, hestebønner og ærter (til modenhed og friske), rødbeder, porrer, løg, jordbær, hvidkål, fodermarvskål, grønkål, broccoli, rosenkål, gulerodder, blomkål, kinakål, savojkål og kernefrugter.

Dette plantebeskyttelsesmiddel må kun købes af professionelle og anvendes erhvervsæssigt og kræver gyldig autorisation.  
Læs først vedlagte brugsanvisning.

### FARE

Brugsanvisningen skal følges for ikke at bringe menneskers sundhed og miljøet i fare (EUH401).

Kan være livsfarlig, hvis det indtages og kommer i luftvejene (H304).

Forårsager hudirritation (H315).

Forårsager alvorlig øjenirritation (H319).

Kan forårsage sløvhed eller svimmelhed (H336).

Giftig for vandlevende organismer, med langvarige virkninger (H411).

Undgå indånding af spray (P261).

Vask hænder og ansigt grundigt efter brug (P264).

Bær beskyttelseshandsker/øjenskytelse/ansigtsbeskyttelse (P280).

Vær opmærksom på, at Arbejdstilsynet har regler for arbejde med og udsættelse for plantebeskyttelsesmidler. Læs nærmere i det eventuelt lovpligtige sikkerhedsdatablad.

*Overtrædelse af nedenstående særligt fremhævede forskrifter kan medføre straf:*

Må kun anvendes til ukrudtsbekæmpelse i raps, bederoer, kartofler, majs (DIM tolerante sorter), lucerne, kløver til frø, rød- og færesvingel til frø, hør til olie og fibre, kålrabi, bønner, hestebønner og ærter (til modenhed og friske), rødbeder, porrer, løg, jordbær, hvidkål, fodermarvskål, grønkål, broccoli, rosenkål, gulerodder, blomkål, kinakål, savojkål og kernefrugter.

Brugsanvisningens doseringsangivelser må ikke overskrides.

Må ikke anvendes mod andre skadedydere og ikke i højere doseringer end de i brugsanvisningen nævnte.

For at beskytte grundvandet må dette produkt i kartofler og raps kun anvendes hvert 3. år (SPe1).

Må i savojkål ikke anvendes senere end 21 dage før høst.

Må i æbler, pærer, løg, blomkål, broccoli, hvidkål, friske bønner (med og uden bælg) og majs ikke anvendes senere end 28 dage før høst.

Må i gulerodder og friske ærter (med og uden bælg) ikke anvendes senere end 35 dage før høst.

Må i jordbær, kinakål, grønkål og porrer ikke anvendes senere end 42 dage før høst.

Må i knoldsælleri ikke anvendes senere end 45 dage før høst.

Må i kartofler, rosenkål, ærter, hestebønner og bønner til modenhed ikke anvendes senere end 56 dage før høst.

Må i raps ikke anvendes senere end vækststadiet BBCH 32.

Må ved spildoseringen i kartofler ikke anvendes senere end 56 dage før høst og med mindst 7 dages interval.

Må ved spildoseringen i vinterraps ikke anvendes senere end vækststadiet BBCH 32 og med mindst 7 dages interval.

Må i rødbeder, kålrøbe, majs, hør og bederoer ikke anvendes senere end vækststadiet BBCH 39.

Må i lucerne ikke anvendes senere end vækststadiet BBCH 51.

Må ikke anvendes nærmere end 5 meter fra S3-områder for at beskytte vilde planter (SPe3).

Må ikke anvendes nærmere end 2 meter fra veje, boliger, institutioner og offentlige arealer for at beskytte beboere og forbi passerende.

Undgå forurening af vandmiljøet med produktet eller med beholdere, der har indeholdt produktet. Rens ikke sprøjtestyrt nær overfladedevand (SP1).

Opbevares under lås og utilgængeligt for børn (P405+P102).

Må ikke opbevares sammen med fødevarer, drikkevarer og foderstoffer.

Førstehjælp: Se brugsanvisningen.

Nødtilfælde: Giftlinjen tlf.: 82121212 (24 timers service), Internationale BASF vagt.: +49 180 2273-112

Ukrudtsmiddel nr. Ukrudtsmiddel nr. 19-93

Omfattet af Miljøministeriets bekendtgørelse om bekæmpelsesmidler og plantebeskyttelsesmiddeleforordningen 1107/2009.

Analyses: Midlet er et emulgerbart koncentrat; EC

Cycloxydim ..... 100 g/l (10,8 % w/w)

Midlet indeholder solventnaphta

HRAC:

GRUPPE	1	UKRUDTSMIDDEL
--------	---	---------------

UFI : ANVO-500X-100J-USOR

Mindest holdbart til: Minimum 24 mdr. fra produktionsdatoen.  
Batchnr./Produktionsdato: Se pakningen.

Godkendelsesindehaver: BASF A/S, Kalvebod Brygge 45, DK-1560 København V, Tlf.: 32660700, www.agro.basf.dk

Producent: BASF SE, D-67056 Ludwigshafen, Tyskland

PR-nr.: 1341692

© = Reg. varemærke for BASF



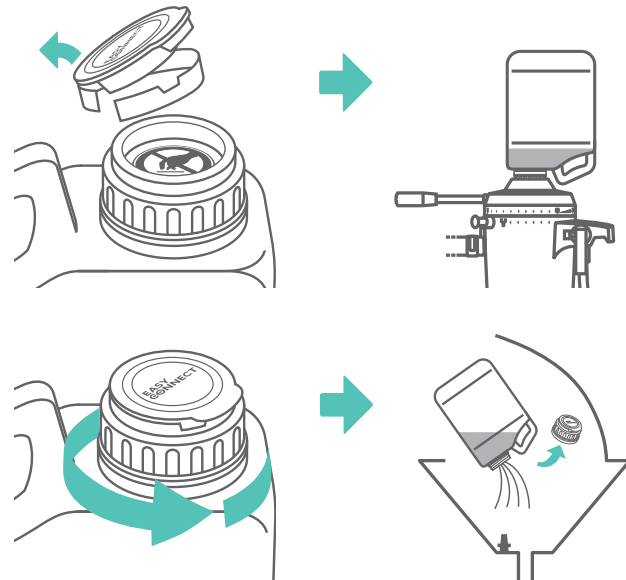
4 014348 669191

5 L

EASY  
CONNECT  
www.easyconnect.tech



Du kan finde flere oplysninger om  
www.easyconnect.tech



81 166594 DK 2053

# Focus® Ultra

## Ukrudtsmiddel

Må kun anvendes til ukrudtsbekæmpelse i raps, bederoer, kartofler, majs (DIM tolerante sorter), lucerne, kløver til frø, rød- og fåresvingel til frø, hør til olie og fibre, kålrabi, bønner, hestebønner og ærter (til modenhed og friske), rødbeder, porrer, løg, jordbær, hvidkål, fodermarvskål, grønkål, broccoli, rosenkål, gulerødder, blomkål, kinakål, savojkål og kernefrugter.

Dette plantebeskyttelsesmiddel må kun købes af professionelle og anvendes erhvervsmæssigt og kræver gyldig autorisation.

*Læs først vedlagte brugsanvisning.*

**5** L



## Førstehjælp

Hvis der er brug for lægehjælp, medbring da beholderen eller etiketten (P101).

Alt tilsmudset tøj tages af og vaskes inden genanvendelse (P362+P364).

Opbevares på et godt ventileret sted. Hold beholderen tæt lukket (P403+P233).

**VED INDÅNDING:** Flyt personen til et sted med frisk luft og sørg for, at vejrtrækningen lettes. Ring til en GIFTINFORMATION eller læge i tilfælde af ubehag (P304+P340+P312).

**VED KONTAKT MED HUDEN:** Vask med rigeligt vand (P302+P352).

**VED KONTAKT MED ØJNENE:** Skyl forsigtigt med vand i flere minutter. Fjern eventuelle kontaktlinser, hvis dette kan gøres let. Fortsæt skylning (P305+P351+P338).

Ved vedvarende øjenirritation: Søg lægehjælp (P337+P313).

**I TILFÆLDE AF INDTAGELSE:** Ring omgående til en GIFTINFORMATION eller læge. Fremkald IKKE opkastning (P301+P310+P331).

**Nødtilfælde: Giftlinjen tlf.: 82121212 (24 timers service), Internationale BASF vagt.: +49 180 2273-112**

## Virkningsmekanisme

Det aktive stof i Focus® Ultra cycloxydim optages via de grønne blade og transporteres ud til vækstpunkterne, hvor aktivstoffet påvirker fedtsyre-syntesen i enkimbladede planter. Opbygningen af komplekse fedtsyreforbindelser og cellemembraner forhindres, og planten dør.

## Effekter

Focus® Ultra har effekter på en lang række græsser såsom rajgræsser, vindaks, røvehale, hejrearter, kvik, flyvehavre og kornarter. Rajgræsser er særligt følsomme overfor Focus® Ultra, mens der f.eks. mod vinterrug kan være behov for højere dosering. 1 behandling giver i de fleste situationer tilstrækkelig effekt, men i vinterraps og kartofler kan doseringen deles i 2. I vinterraps kan der være en lang fremspiring af spildkorn efter såning, der ofte vil kræve 2 behandlinger. I kartofler, hvor der er en lang periode inden rækkerne lukker, vil en delt behandling ofte være en fordel, da græsser spirer frem tidligt og over en lang periode. Effekten af de lavere doseringer af Focus® Ultra kan øges ved tilsætning af 0,5 L/ha DASH®. Symptomerne på følsomme græsarter viser sig ofte 1-2 uger efter behandling i form af violet farvning af blade og gulfarvning af hjerteskuddet. Dette kan herefter nemt trækkes ud af bladskeden.

## Anvendelse

Doseringer og anvendelsestidspunkter af Focus® Ultra i de enkelte afgrøder er listet i nedstående tabel.

Afgrøde	Skadevolder	Dosering pr ha	Tidspunkt		Bemærkninger
			Vækststadium afgrøde	Vækststadium græsukrutt	
Vinterraps	Spildkorn Kulturgræsser Enårige græsser (*)	1 x 1-2 L eller 2 x 0,5-1,0 L	13-32	11-29	1-2 behandlinger pr vækstsår og ikke senere end vækststadie 32. Min interval 7 dage. Maks 2,0 L/ha pr sæson. Effekten af de lave doseringer øges ved tilsætning af 0,5 L DASH. Ved bekæmpelse af kvik er DASH tilsætning nødvendig. Må kun anvendes hvert 3. år.
Vårraps	Spildkorn Kulturgræsser Enårige græsser (*)	1-2 L	12-32	11-29	Maks 1 behandling pr vækstsår og ikke senere end vækststadie 32. Effekten af de lave doseringer øges ved tilsætning af 0,5 L DASH. Må kun anvendes hvert 3. år.
Bederoer (sukker- og foder) Rødbeder	Spildkorn Kulturgræsser Enårige græsser (*)	1-2 L	12-39	11-29	Maks 1 behandling pr vækstsår og ikke senere end vækststadie 39. Effekten af de lave doseringer øges ved tilsætning af 0,5 L DASH
	Kvik	4-5 L			
Majs (Kun i "dim" tolerante sorter)	Kulturgræsser Enårige græsser (*)	1-2 L	12-19	11-29	Maks 1 behandling pr vækstsår. Effekten af de lave doseringer øges ved tilsætning af 0,5 L DASH Sprøjtefrist 28 dage
	Kvik	4 L			
Kartofler	Spildkorn Kulturgræsser Enårige græsser (*)	1 x 1-2 L eller 2 x 0,5-1,0 L	10-39	11-29	1-2 behandlinger pr vækstsår mod spildkorn, kultur- og enårige græsser. Min interval 7 dage. Maks. 2 behandlinger per sæson og maks 2 L/ha ved split behandling. Mod kvik 1 behandling og maks. 5,0 L/ha. Effekten af de lave doseringer øges ved tilsætning af 0,5 L DASH Sprøjtefrist 56 dage. Må kun anvendes hvert 3. år.
	Kvik	4-5 L			
Ærter (til modenhed og med og uden bælg)	Spildkorn Kulturgræsser Enårige græsser (*)	1-2 L	12-39	11-29	Maks 1 behandling pr vækstsår. Effekten af de lave doseringer øges ved tilsætning af 0,5 L DASH Sprøjtefrist 56 dage i ærter til modenhed og 35 dage i grønne ærter
	Kvik	4-5 L			

Afgroede	Skadevolder	Dosering pr ha	Tidspunkt		Bemærkninger
			Vækst-stadium afgroede	Vækst-stadium græsukrudt	
Bønner (med og uden bælg), heste-bønner	Kulturgræsser Enårige græsser (*)	1-2 L	12-39	11-29	Maks 1 behandling pr vækstsår. Effekten af de lave doseringer øges ved tilsætning af 0,5 L DASH Sprøjtetfrist 56 dage i bønner til modenhed og 28 dage i grønne bønner
	Kvik	4-5 L			
Hvidkål	Kulturgræsser Enårige græsser (*)	1-2 L	12-45	11-29	Maks 1 behandling pr vækstsår. Effekten af de lave doseringer øges ved tilsætning af 0,5 L DASH Sprøjtetfrist 28 dage.
Blomkål, rosenkål, broccoli, grønkål	Kulturgræsser Enårige græsser (*)	1-2 L	13-35	11-29	Maks 1 behandling pr vækstsår. Effekten af de lave doseringer øges ved tilsætning af 0,5 L DASH Sprøjtetfrist 28 dage i broccoli og blomkål, 42 dage i grønkål og 56 dage i rosenkål.
Savojkål	Kulturgræsser Enårige græsser (*)	1-2 L	12-45	11-29	Maks 1 behandling pr vækstsår. Effekten af de lave doseringer øges ved tilsætning af 0,5 L DASH Sprøjtetfrist 21 dage.
Kinakål og fodermarv-kål kålraabi	Spildkorn Kulturgræsser Enårige græsser (*)	1-2 L	13-35	11-29	Maks 1 behandling pr vækstsår. Effekten af de lave doseringer øges ved tilsætning af 0,5 L DASH Sprøjtetfrist 42 dage i kinakål og inden 1. august
Majroe	Spildkorn Kulturgræsser Enårige græsser (*)	1-2 L	13-39	11-29	Maks 1 behandling pr vækstsår og ikke senere end vækststadiet 39. Effekten af de lave doseringer øges ved tilsætning af 0,5 L DASH
Jordbær	Kulturgræsser Enårige græsser	1-2 l	11-16	11-29	Maks 1 behandling pr vækstsår. Effekten af de lave doseringer øges ved tilsætning af 0,5 L DASH Sprøjtetfrist 42 dage
	Kvik	4-5 L			
Gulerødder og knoldselleri	Kulturgræsser Enårige græsser (*)	1-2 L	12-45	11-29	Maks 1 behandling pr vækstsår. Effekten af de lave doseringer øges ved tilsætning af 0,5 L DASH Sprøjtetfrist 35 dage i gulerødder og 45 dage i knoldselleri.
Løg og porre	Kulturgræsser Enårige græsser (*)	1-2 L	15-45 (løg) 12-45 (porre)	11-29	Maks 1 behandling pr vækstsår. Effekten af de lave doseringer øges ved tilsætning af 0,5 L DASH Sprøjtetfrist 28 dage i løg og 42 dage i porre.
	Kvik	4-5 L			

Afgroede	Skadevolder	Dosering pr ha	Tidspunkt		Bemærkninger
			Vækst-stadium afgroede	Vækst-stadium græsukrudt	
Rød- og fåresvingel til frø	Spildkorn Kulturgræsser Enårige græsser (**)	1-2 L	14-34	11-29	Maks 1 behandling pr vækstsår. Effekten af de lave doseringer øges ved tilsætning af 0,5 L DASH
	Kvik	4-5 L			
Kløver og lucerne til frø	Spildkorn Kulturgræsser Enårige græsser (*)	1-2 L	12-55 (kløver) 11-51 (lucerne)	11-29	Maks 1 behandling pr vækstsår. I lucerne ikke senere end vækststadi 51. Effekten af de lave doseringer øges ved tilsætning af 0,5 L DASH
	Kvik	4-5 L			
Hør (olie- og spindhør)	Spildkorn Kulturgræsser Enårige græsser (*)	1-2 L	12-39	11-29	Maks 1 behandling pr vækstsår og ikke senere end vækststadi 39. Effekten af de lave doseringer øges ved tilsætning af 0,5 L DASH.
	Kvik	4-5 L			
Æble og pære	Kulturgræsser Enårige græsser (*)	1-2 L	Indtil st. 76 (Kun behandling under træerne forår.)	11-29	Maks 1 behandling pr vækstsår. Effekten af de lave doseringer øges ved tilsætning af 0,5 L DASH Sprøjtfrist 28 dage. Ikke senere end ved udgangen af juli.

(\*) Focus Ultra har kun svag effekt overfor enårigt rapgræs. Rød-og fåresvingel er tolerante

(\*\*) Focus Ultra har kun svag effekt overfor enårigt rapgræs.

Bedste effekt opnås på saftspændte planter i god vækst. Generelt anbefales morgensprøjtninger ved temperaturer over 10 oC og en luftfugtighed over 60 %. Sprøjt ikke ved udsigt til nattefrost, i stærk sol og under høje temperaturer (over 25 oC) og på stressede afgroeder (tørke, vindslid, etc.).

Under tørre forhold anbefales det at sprøjte om aftenen. Anden ukrudtsbekæmpelse bør være afsluttet, og der bør være mindst 1 uge imellem sprøjtningerne. Ved blanding med visse andre ukrudtsmidler kan effekten af Focus® Ultra påvirkes negativt og bør derfor undgås.

Ved anvendelse i rød- og fåresvingel bør der være mindst en uges afstand til vækstregulering.

Der kan sås korn, græs og majs 4 uger efter behandling med Focus® Ultra i tilfælde af omsåning. Andre afgroeder kan sås umiddelbart efter.

*Der må ikke dyrkes grøntsager og kartofler i en jord, hvor planter tidligere samme år har været behandlet med cycloxydim.*

## Resistens

For mange herbicider er der risiko for forekomst af biotyper, der er modstandsdygtige (resistente) overfor de anvendte aktivstoffer.

Focus® Ultra tilhører gruppen af cyclohexandioner såkaldte "dim" herbicider (HRAC gruppe 1), som vurderes at have høj risiko for udvikling af resistens. I Danmark er der konstateret vigende effekter af Focus® Ultra mod visse arter primært ager-røvehale, i lighed med fund i en række andre lande. Mod andre græsser er der stadig kun set enkeltstående tilfælde af nedsat følsomhed overfor Focus® Ultra i Danmark.

Risikoen for resistens overfor herbicider kan nedsættes ved sprøjtning på små planter tidligt i vækstperioden.

Gentagne behandlinger med midler med samme virkemekanisme øger risikoen for udvikling af resistens. Skift mellem midler med andre virkemekanismer, som har god effekt over for de aktuelle arter, vil dog altid være at anbefale. Kulturtekniske tiltag såsom mekanisk bekæmpelse, sædskifte og pløjning bør inddrages for at mindske risikoen for resistens udvikling.

## Blanding

Focus® Ultra kan blandes med andre plantebeskyttelsesmidler. For eventuelle blandingsmuligheder bør lokal vejledning eller rådgivning følges.

## Sprøjteteknik

Focus® Ultra skal udbringes med en marksprøjte (eller anden sprøjte), som er kalibreret og lever op til de standarder og specifikationer, som er givet af sprøjteproducenten. Ved påfyldning af marksprøjte skal anvendes præparatfyldedstyr eller udstyr til direkte injektion.

Den anbefalede vandmængde er 100-300 L/ha med højeste mængde i tætte afgrøder.

Udbringning af sprøjtemidler skal til hver en tid ske på en sådan måde, at overlappning i marken samt spild uden for området begrænses til et minimum, og at afdrift til omgivelserne undgås.

Vindhastigheden bør altid være lav (< 4 m/s) på behandlingstidspunktet.

Valg af dyse tilpasses opgaven og der findes en lang række fabrikater på markedet, der opfylder gældende regler. Brug af afdriftsreducerende dyser anbefales af hensyn til vandmiljøet og omgivelserne i øvrigt og afhængig af dysetype vil man anvende et tryk på 2,0 – 3,5 bar og køre med en hastighed på 6,0 – 10,0 km/t.

En detaljeret vejledning med dyseforslag er tilgængelig på internettet, hos rådgivningstjenesterne eller ved kontakt til leverandører af sprøjter og dyser.

## Tillberedning af sprøjtevæske

Sørg altid for at sprøjten er korrekt rengjort samt eftersat for belægninger inden tillberedning af sprøjtevæsken begyndes. Dette gælder især, hvis sprøjten har været anvendt til sprøjteopgaver i andre afgrøder.

**Det er meget vigtigt at sprøjten er rengjort iht. anvisning for de midler der har været anvendt tidligere og særlig vigtigt, hvis der har været anvendt såkaldte minimidler. Minimidler kan i selv meget små doseringer skade følsomme afgrøder f.eks. raps.**

## Præparatfyldestyrdirekte injektion

Ved anvendelse af præparatfyldestyrdirekte injektion påfyldes den ønskede mængde præparat, som herefter suges op i sprøjtetanken. Efterfølgende skylles præparatfyldestyret, samt tomme dunke/beholdere. Gentag proceduren med at åbne/lukke for bundventil til der ikke er synlige spor af Focus® Ultra i fyldestationen.

Ved anvendelse af direkte injektionsudstyr, ledes det ufortyndede præparat automatisk ind i de slanger, som fører fra sprøjtetank til dyserne. Ved skift og afslutning af sprøjteopgaver gennemføres en gennemskylning og rengøring af systemet. Vaskevandet udsprøjtes under kørsel på det behandlede areal.

Generelt bør der være konstant omrøring under udbringning og kørsel og sprøjtevæsken udsprøjtes straks efter tilberedningen.

## Rengøring

Efter endt sprøjtearbejde skal sprøjten og traktor rengøres enten i marken eller på vaskepladsen. En uvasket sprøjte skal placeres i den behandlede mark, på vaskepladsen eller under tag.

Sprøjten skal være monteret med spuledyser til indvendig rengøring af tanken og med separat vandtank med tilstrækkelig kapacitet, således at restsprøjtevæske kan fortyndes, og der kan foretages en grundig rengøring i marken. Restsprøjtevæske skal fortyndes mindst 50 gange med vand og udsprøjtes i den behandlede mark under kørsel (uden at den maksimalt tilladte dosering for det pågældende middel herved overskrides).

Rengøring i øvrigt foretages med egnede rengøringsmidler (se evt. etiketten på det sidst anvendte middel for specifikke anvisninger) samtidig med at filtre, slanger og dyser kontrolleres for urenheder og eventuelle belægninger. Vaskevandet opsamles i egnede beholdere og udbringes iht. gældende regler.

I øvrigt henvises til Miljøministeriets vejledning om påfyldning og vask af sprøjter til udbringning af bekæmpelsesmidler, jf. Miljøministeriets bekendtgørelse nr. 1401 af 26. november 2018.

## Tom emballage

Indholdet/holderen bortskaffes i overensstemmelse med kommunale regler for affaldshåndtering (P501).

Rester skal afleveres til den kommunale affaldsordning for farligt affald.

Tomme beholdere kan bortskaffes med dagrenovationen. Den tomme beholder bør skylles inden bortskaffelse. Skyllenvandet hældes op i sprøjtevæsken.

Emballagen må ikke genbruges.

## Lagring

Focus® Ultra bør opbevares frostfrit i uåbnet original emballage beskyttet mod direkte sollys og andre varme kilder og ikke over 30 °C. Ved korrekt opbevaring er produktet holdbart i minimum 2 år fra produktionsdatoen.

Midlet må kun opbevares i originalemballagen.



## Produktansvar

Producenten fratægger sig ethvert ansvar for produktets effekt samt skader, herunder følgeskader, der er opstået gennem ikke forskriftsmæssig opbevaring og/eller anvendelse af produktet.

## Mindre anvendelse for brug af Focus® Ultra (19-93) til bekæmpelse af græsukrudt i energipil og energipoppel

*Miljøstyrelsen har godkendt denne anvendelse og vejledning i henhold til artikel 51 i plantebeskyttelsesmiddelforordningen (1107/2009 EF)*

## Ansvar for mindre anvendelse og vejledning

Godkendelse af plantebeskyttelsesmidler til mindre anvendelse er en speciel godkendelse, som gør det muligt at anvende et allerede godkendt plantebeskyttelsesmiddel til en anvendelse som ikke er omfattet af den regelrette godkendelse.

### Vejledning til Mindre anvendelse – eget ansvar

Der kan ikke garanteres for, at der ikke kan opstå skader på afgrøden eller være svigtende virkning af et plantebeskyttelsesmiddel, selv om vejledningen for mindre anvendelse følges. SEGES P/S Plante og Miljø kan ikke gøres ansvarlig for skader eller svigtende virkning, der må opstå, hvor et kemisk bekæmpelsesmiddel er godkendt og den tilknyttede vejledning til mindre anvendelse i afgrøden følges.

Vejledningen i brug af et plantebeskyttelsesmiddel, som er tilladt på baggrund af en godkendelse til mindre anvendelse, bygger på få forsøgsresultater og observationer. Alle situationer, hvorunder midlet må anvendes, er ikke afprøvet, og midlet er heller ikke afprøvet i alle sorter. Midlets effekt kendes primært fra andre afgrøder, og der kan derfor være forhold, som gør, at midlet ikke virker tilfredsstillende i den pågældende afgrøde.

Derfor kan der måske opstå skader eller svigtende virkning, når vejledningen til mindre anvendelse følges.

Anvendelsen i afgrøden sker på brugerens eget ansvar for så vidt angår midlets effektivitet og eventuelle skader på nytteplanter. Øvrige bestemmelser på etiketten skal også overholdes i forbindelse med den mindre anvendelse.

## Vejledning for mindre anvendelse af Focus® Ultra (19-93) til bekæmpelse af græsukrudt i energipil og energipoppel

### **Ukrudtsmiddel:**

- Må kun anvendes i energipil og energipoppel
- Max 1 behandling pr. vækstsæsonsæson
- Ingen dele af planten må anvendes som foder eller strøelse
- Må ikke anvendes nærmere end 5 m fra § 3-områder, for at beskytte vilde planter

### **Advarsel:**

Se Focus® Ultra etiketten

Brugsanvisningens doseringsanvisninger må ikke overskrides

### **Brugsanvisning**

#### **Skadegører**

Græsukrudt i energipil og energipoppel

#### **Dosering**

1,5-2,0 liter Focus® Ultra pr. ha + 0,5 liter DASH pr. ha

#### **Antal behandlinger**

Maks. 1 behandling pr. vækstsæson. For at mindske risikoen for resistens anbefales det at skifte mellem midler med forskellig virkningsmekanisme.

#### **Risiko for skade**

For at tilpasse vejledningen til den enkelte sort og de lokale dyrkningsforhold bør den endelige vejledning for midlets anvendelse udarbejdes i samarbejde med den lokale konsulent.

20. juli 2016

### **Mindre anvendelse for brug af Focus® Ultra (19-93) til bekæmpelse af ukrudt i havefrø til frøproduktion**

*Miljøstyrelsen har godkendt denne anvendelse og vejledning i henhold til artikel 51 i plantebeskyttelsesmiddelforordningen (1107/2009 EF)*

### **Ansvar for mindre anvendelse og vejledning**

Godkendelse af plantebeskyttelsesmidler til mindre anvendelse er en speciel godkendelse, som gør det muligt at anvende et allerede godkendt plantebeskyttelsesmiddel til en anvendelse som ikke er omfattet af den regelrette godkendelse.

#### Vejledning til Mindre anvendelse – eget ansvar

Der kan ikke garanteres for, at der ikke kan opstå skader på afgrøden eller være svigtende virkning af et plantebeskyttelsesmiddel, selv om vejledningen for mindre anvendelse følges. SEGES P/S Plante og Miljø kan ikke gøres ansvarlig for skader eller svigtende virkning, der må opstå, hvor et kemisk bekæmpelsesmiddel er godkendt og den tilknyttede vejledning til mindre anvendelse i afgrøden følges.

Vejledningen i brug af et plantebeskyttelsesmiddel, som er tilladt på baggrund af en godkendelse til mindre anvendelse, bygger på få forsøgsresultater og observationer. Alle situationer, hvorunder midlet må anvendes, er ikke afprøvet, og midlet er heller ikke afprøvet i alle sorter. Midlets effekt kendes primært fra andre afgrøder, og der kan derfor være forhold, som gør, at midlet ikke virker tilfredsstillende i den pågældende afgrøde.

Derfor kan der måske opstå skader eller svigtende virkning, når vejledningen til mindre anvendelse følges.

Anvendelsen i afgrøden sker på brugerens eget ansvar for så vidt angår midlets effektivitet og eventuelle skader på nytteplanter. Øvrige bestemmelser på etiketten skal også overholdes i forbindelse med den mindre anvendelse.

### **Vejledning for mindre anvendelse af Focus® Ultra (19-93) til bekæmpelse af ukrudt i havefrø til frøproduktion**

#### **Ukrudtsmiddel:**

- Må kun anvendes i havefrø.
- Max 1 behandling pr. vækstsæsonsæson
- Halm og planterester må ikke bruges til opfodring
- Må ikke anvendes nærmere end 5 m fra § 3-områder, for at beskytte vilde planter

#### **Advarsel:**

Se Focus® Ultra etiketten

Brugsanvisningens doseringsanvisninger må ikke overskrides

### **Brugsanvisning**

#### **Skadegører**

Græsukrudt i havefrøkulturer.

#### **Dosering**

2,0 liter Focus® Ultra pr. ha + 0,5 liter DASH pr. ha

#### **Restriktioner:**

Bemærk at der kan være restriktioner i efterfølgende afgrødevalg samme år hvor midlet er anvendt i havefrøkulturen

#### **Antal behandlinger:**

Maks. 1 behandling pr. vækstsæson. For at mindske risikoen for resistens anbefales det at skifte mellem midler med forskellig virkningsmekanisme.

#### **Risiko for skade:**

For at tilpasse vejledningen til den enkelte sort og de lokale dyrkningsforhold bør den endelige vejledning for midlets anvendelse udarbejdes i samarbejde med den lokale konsulent og/eller det frøfirma, der er avlskontrakt med

7. april 2016

## Mindre anvendelse for brug af Focus® Ultra (19-93) i juletræer og klippegrønt samt løvtræskulturer og læhegn til bekæmpelse af græsukrudt

Miljøstyrelsen har godkendt denne anvendelse og vejledning i henhold til artikel 51 i plantebeskyttelsesmiddelforordningen (1107/2009 EF)

### Ansvar for mindre anvendelse og vejledning

Godkendelse af plantebeskyttelsesmidler til mindre anvendelse er en speciel godkendelse, som gør det muligt at anvende et allerede godkendt plantebeskyttelsesmiddel til en anvendelse som ikke er omfattet af den regelrettede godkendelse.

#### Vejledning til Mindre anvendelse – eget ansvar

Der kan ikke garanteres for, at der ikke kan opstå skader på afgrøden eller være svigtende virkning af et plantebeskyttelsesmiddel, selv om vejledningen for mindre anvendelse følges. Danske Juletræer – træer og grønt kan ikke gøres ansvarlig for skader eller svigtende virkning, der må opstå, hvor et kemisk bekæmpelsesmiddel er godkendt og den tilknyttede vejledning til mindre anvendelse i afgrøden følges.

Vejledningen i brug af et plantebeskyttelsesmiddel, som er tilladt på baggrund af en godkendelse til mindre anvendelse, bygger på få forsøgsresultater og observationer. Alle situationer, hvorunder midlet må anvendes, er ikke afprøvet, og midlet er heller ikke afprøvet i alle sorter. Midlets effekt kendes primært fra andre afgrøder, og der kan derfor være forhold, som gør, at midlet ikke virker tilfredsstillende i den pågældende afgrøde. Derfor kan der måske opstå skader eller svigtende virkning, når vejledningen til mindre anvendelse følges.

Anvendelsen i afgrøden sker på brugerens eget ansvar for så vidt angår midlets effektivitet og eventuelle skader på nytteplanter. Øvrige bestemmelser på etiketten skal også overholdes i forbindelse med den mindre anvendelse.

### Vejledning til mindre anvendelse af Focus® Ultra (19-93) i juletræer og klippegrønt samt løvtræskulturer og læhegn til bekæmpelse af græsukrudt

#### **Ukrudtsmiddel:**

- Må kun anvendes i juletræer og klippegrønt samt løvtræskulturer og læhegn til bekæmpelse af **græsukrudt**
- Må ikke anvendes nærmere end 5 m fra § 3-områder, for at beskytte vilde planter
- Der må højst anvendes 5 l/ha pr vækstsæson.
- Maximalt antal behandlinger fastsat for at modvirke resistens: ved dosis på 5 l/ha max 1 behandling pr vækstsæson, ved dosis på 1-2 l/ha max 2 behandlinger pr vækstsæson

#### **Advarsel:**

Se Focus® Ultra etiketten

Brugsanvisningens doseringsanvisninger må ikke overskrides

## Brugsanvisning

### **Skadegører**

Græsukrudt

### **Dosering**

Enårige kulturgræsser og spildkorn: 1,0 – 2,0 l/ha.  
Kvik og større græsser: 5,0 l/ha.

### **Sprøjtevæske:**

Bomsprøjte: 250-400 l vand/ha.

Rygsprøjte: 150 l vand/ha.

### **Sprøjetidspunkt og teknik/udstyr:**

Focus® Ultra udbringes i maj til juli, når græsukrudtet er fremspiret og har 3-5 blade med sprøjtebom eller rygsprøjte.

Virningen fremmes ved temperaturer mellem 15-20 °C, stor jordfugtighed og luftfugtighed over 60 %, mens stresset ukrudt, frost og regn inden for 1 time efter udbringningen begrænser virkningen.

Der tilsættes et klæbe-/spredemiddel, f.eks. Dash® 0,5 l/ha.

### **Antal behandlinger:**

Der må højst behandles 1 gang pr vækstsæson ved dosis på 5 l/ha og højst 2 gange pr vækstsæson ved dosis på 1-2 l/ha grundet risiko for resistensudvikling

### **Risiko for skade:**

Focus® Ultra skal altid anvendes under optimale forhold og bør ikke anvendes på svage og svækkede planter eller salgare træer.

Undgå at sprøjte i stærk sol og ved temperaturer over 25 °C.

Anvendelse af midlet sker på eget ansvar, og Danske Juletræer – træer & grønt kan ikke gøres ansvarlig for eventuelle skader.

2. maj 2016

**Mindre anvendelse for brug af Focus® Ultra (19-93) mod græsukrudt inkl. kvik og spildkorn i prydplanter og planteskolekulturer inkl. frøbede og prikledede på friland**

*Miljøstyrelsen har godkendt denne anvendelse og vejledning i henhold til artikel 51 i plantebeskyttelsesmiddelforordningen (1107/2009 EF)*

### **Ansvar for mindre anvendelse og vejledning**

Godkendelse af plantebeskyttelsesmidler til mindre anvendelse er en speciel godkendelse, som gør det muligt at anvende et allerede godkendt plantebeskyttelsesmiddel til en anvendelse som ikke er omfattet af den regelrette godkendelse.

### Vejledning til Mindre anvendelse – eget ansvar

Der kan ikke garanteres for, at der ikke kan opstå skader på afgrøden eller være svigtende virkning af et kemisk bekæmpelsesmiddel, selv om vejledningen til mindre anvendelse følges. HortiAdvice Scandinavia A/S kan ikke gøres ansvarlig for skader eller svigtende virkning, der må opstå, hvor et kemisk bekæmpelsesmiddel er godkendt til mindre anvendelse og den tilknyttede vejledning til afgrøden følges.

Vejledningen i brug af et kemisk bekæmpelsesmiddel, som er tilladt på baggrund af en godkendelse til mindre anvendelse, bygger på få eller ingen forsøgsresultater og observationer. Alle situationer, hvorunder midlet må anvendes, er ikke afprøvet, og midlet er heller ikke afprøvet i alle sorter. Midlets effekt kendes primært fra andre afgrøder, og der kan derfor være forhold, som gør, at midlet ikke virker tilfredsstillende i den pågældende afgrøde.

Derfor kan der måske opstå skader eller svigtende virkning, når vejledningen til Mindre anvendelse følges.

Anvendelsen i afgrøden sker på brugerens eget ansvar for så vidt angår midlets effektivitet og eventuelle skader på nytteplanter. Øvrige bestemmelser på etiketten skal også overholdes i forbindelse med den mindre anvendelse

### **Vejledning for Focus®Ultra (19-93) mod græsukrudt inkl. kvik og spildkorn i prydplanter og planteskolekulturer inkl. frøbede og prikledede på friland**

#### **Ukrudtsmiddel:**

- Må kun anvendes mod græsukrudt inkl. kvik og spildkorn i planteskolekulturer og prydplanter inkl. frøbede og prikledede på friland
- Hvis midlet anvendes på frugtbærende frugttræer eller frugtbuske, skal frugter fjernes før salg
- Brugsanvisningens angivelse af dosering, antal behandlinger, vandmængde og behandlingstidspunkt skal overholdes
- Ved anvendelse i prydplanter: Ved håndtering af behandlede planter skal der anvendes kemisk bestandige handsker og arbejdstøj
- Må ikke anvendes nærmere end 2 meter fra veje, boliger, institutioner og offentlige arealer for at beskytte beboere og forbipasserende
- For at beskytte grundvandet må der højst anvendes de i brugsanvisningen angivne maksimale doseringer pr. vækstår (1. august – 31. juli). Der må endvidere i samme vækstår ikke også anvendes andre produkter, der indeholder cycloxydim på samme areal.
- Må ikke anvendes nærmere end 5 meter fra § 3 områder for at beskytte vilde planter

#### **Advarsel:**

"Se Focus® Ultra etiketten"

## Brugsanvisning

Til anvendelse på friland

Afgrøde	Skadevolder	Dosering pr. behandling*	Antal behandlinger	Vandmængde	Behandlingstidspunkt
Prydplanter og planteskolekulturer. <b>Såbede og prikledede</b>	Græsukrudt inkl. kvik og spildkorn	Max 2,0 L/ha	Max 1 pr. vækstår	150-500 L/ha	Når ukrudtet er spiret frem. Maj-Juni
Prydplanter. Vækststadie ≥BBCH 10		Max 2,5 L/ha			
Planteskolekulturer. Vækststadie ≥BBCH 10		Max 2,0 L/ha			

\* Effekten kan øges ved at tilsætte 0,5 L/ha DASH

**Sprøjteteknik/udstyr:** Marksprøjte (bomsprøjte) og rygssprøjte til pletbehandlinger. Vedrørende optimale sprøjteforhold henvises til etiketten.

**Risiko for skade:** Da der kun er udført få forsøg med Focus® Ultra, bør midlet ved anvendelse i nye kulturer og sorter afprøves på et mindre antal planter først. Herved reduceres risikoen for skader.

**Dato:** 9. april 2021

# Focus® Ultra

## Ukrudtsmiddel

Må kun anvendes til ukrudtsbekæmpelse i raps, bederoer, kartofler, majs (DIM tolerante sorter), lucerne, kløver til frø, rød- og fåresvingel til frø, hør til olie og fibre, kålrabi, bønner, hestebønner og ærter (til modenhed og friske), rødbeder, porrer, løg, jordbær, hvidkål, fodermarvskål, grønkål, broccoli, rosenkål, gulerødder, blomkål, kinakål, savojkål og kernefrugter.

Dette plantebeskyttelsesmiddel må kun købes af professionelle og anvendes erhvervsmæssigt og kræver gyldig autorisation.

*Læs først vedlagte brugsanvisning.*

**5 L**





# Focus® Ultra

## Ukrudtsmiddel

Må kun anvendes til ukrudtsbekæmpelse i raps, bederoer, kartofler, majs (DIM tolerante sorter), lucerne, kløver til frø, rød- og fåresvingel til frø, hør til olie og fibre, kålrabi, bønner, hestebønner og ærter (til modenhed og friske), rødbeder, porrer, løg, jordbær, hvidkål, fodermarvskål, grønkål, broccoli, rosenkål, gulerødder, blomkål, kinakål, savojkål og kernefrugter.

Dette plantebeskyttelsesmiddel må kun købes af professionelle og anvendes erhvervsmæssigt og kræver gyldig autorisation.

*Læs først vedlagte brugsanvisning.*

# 4x5 L

# Focus® Ultra

## Ukrudtsmiddel

Må kun anvendes til ukrudtsbekæmpelse i raps, bederoer, kartofler, majs (DIM tolerante sorter), lucerne, kløver til frø, rød- og fåresvingel til frø, hør til olie og fibre, kålrabi, bønner, hestebønner og ærter (til modenhed og friske), rødbeder, porrer, løg, jordbær, hvidkål, fodermarvskål, grønkål, broccoli, rosenkål, gulerødder, blomkål, kinakål, savojkål og kernefrugter.

Dette plantebeskyttelsesmiddel må kun købes af professionelle og anvendes erhvervsmæssigt og kræver gyldig autorisation.

*Læs først vedlagte brugsanvisning.*

# 4x5 L

### FARE

Brugsanvisningen skal følges for ikke at bringe menneskers sundhed og miljøet i fare (EUH401). Kan være livsfarlig, hvis det indtages og kommer i luftvejene (H304). Forårsager hudirritation (H315). Forårsager alvorlig øjenirritation (H319). Kan forårsage sløvhed eller svimmelhed (H336). Giftig for vandlevende organismer, med langvarige virkninger (H411).

Undgå indånding af spray (P261). Vask hænder og ansigt grundigt efter brug (P264). Bør beskyttelseshandsker/øjenskyttelse/ansigtsbeskyttelse (P280).

Vær opmærksom på, at Arbejdstilsynet har regler for arbejde med og udsættelse for plantebeskyttelsesmidler. Læs nærmere i det eventuelt lovlige sikkerhedsdatablad.

*Overtrædelse af nedenstående særligt fremhævede forskrifter kan medføre straf:*

Må kun anvendes til ukrudtsbekæmpelse i raps, bederoer, kartofler, majs (DIM tolerante sorter), lucerne, kløver til frø, rød- og fåresvingel til frø, hør til olie og fibre, kålrabi, bønner, hestebønner og ærter (til modenhed og friske), rødbeder, porrer, løg, jordbær, hvidkål, fodermarvskål, grønkål, broccoli, rosenkål, gulerødder, blomkål, kinakål, savojkål og kernefrugter.

Brugsanvisningens doseringsangivelser må ikke overskrides.

Må ikke anvendes mod andre skadevoldere og ikke i højere doseringer end de i brugsanvisningen nævnte.

For at beskytte grundvandet må dette produkt i kartofler og raps kun anvendes hvert 3. år (SPe1).

Må i savojkål ikke anvendes senere end 21 dage før høst.

Må i æbler, pærer, løg, blomkål, broccoli, hvidkål, friske bønner (med og uden bælg) og majs ikke anvendes senere end 28 dage før høst.

Må i gulerødder og friske ærter (med og uden bælg) ikke anvendes senere end 35 dage før høst.

Må i jordbær, kinakål, grønkål og porrer ikke anvendes senere end 42 dage før høst.

Må i knoldselleri ikke anvendes senere end 45 dage før høst.

Må i kartofler, rosenkål, ærter, hestebønner og bønner til modenhed ikke anvendes senere end 56 dage før høst.

Må i raps ikke anvendes senere end vækststadiet BBCH 32.

Må ved splitdoseringen i kartofler ikke anvendes senere end 56 dage før høst og med mindst 7 dages interval.

Må ved splitdoseringen i vinterraps ikke anvendes senere end vækststadiet BBCH 32 og med mindst 7 dages interval.

Må i rødbeder, kålroe, majroe, hørfrø og bederoer ikke anvendes senere end vækststadiet BBCH 39.

Må i lucerne ikke anvendes senere end vækststadiet BBCH 51.

Må ikke anvendes nærmere end 5 meter fra §3-områder for at beskytte vilde planter (SPe3).

Må ikke anvendes nærmere end 2 meter fra veje, boliger, institutioner og offentlige arealer for at beskytte beboere og forbipasserende.

Undgå forurening af vandmiljøet med produktet eller med beholdere, der har indeholdt produktet.

Flens ikke sprøjteudstyr nær overfladevand (SP1).

Opbevares under lås og utilgængeligt for børn (P405+P102).

Må ikke opbevares sammen med fødevarer, drikkevarer og foderstoffer.

Førstehjælp: Se brugsanvisningen.

Nødstilfælde: Giftlinjen tlf.: 82121212 (24 timers service), Internationale BASF vagt.: +49 180 2273-112

Omfattet af Miljøministeriets bekendtgørelse om bekæmpelsesmidler og plantebeskyttelsesmidelforordningen 1107/2009.

Analyse: Midlet er et emulgerbart koncentrat; EC

Cycloxydim ..... 100 g/l (10,8 % w/w)

Midlet indeholder solventnaphta

HRAC:

GRUPPE	1	UKRUDTSMIDDEL
--------	---	---------------

Mindest holdbart til: Minimum 24 mdr. fra produktionsdatoen.

Batchnr./Produktionsdato: Se pakningen.

Godkendelsesindehaver: BASF A/S, Kalvebod Brygge 45, DK-1560 København V., Tlf.: 32660700, www.agro.basf.dk

Producent: BASF SE, D-67056 Ludwigshafen, Tyskland

PR-nr.: 1341692

© = Reg. varemærke for BASF



81168595 DK 2053

UFI: ANV0-500X-100J-US0R



(01)04014348669207