

Entargo®

Svampemiddel

Må kun anvendes til bekæmpelse af svampesygdomme i hvede og byg
Dette plantebeskyttelsesmiddel må kun købes af professionelle og anvendes erhvervsmæssigt og kræver gyldig autorisation.
Læs først vedlagte brugsanvisning.

ADVARSEL

Brugsanvisningen skal følges for ikke at bringe menneskers sundhed og miljøet i fare (EUH401).
Kan forårsage allergisk hudreaktion (H317).
Giftig for vandlevende organismer, med langvarige virkninger (H411).
Undgå indånding af spray (P261).
Bær beskyttelseshandsker (P280).
Vær opmærksom på, at Arbejdstilsynet har regler for arbejde med og udsættelse for plantebeskyttelsesmidler.
Læs nærmere i det eventuelt lovpligtige sikkerhedsdatablad samt i Arbejdstilsynets informationsmateriale om bekæmpelsesmidler.

Overtrædelse af nedenstående særligt fremhævede forskrifter kan medføre straf:

Må kun anvendes til bekæmpelse af svampesygdomme i hvede og byg.
Må ikke anvendes mod andre skadevoldere og ikke i højere doseringer end de i brugsanvisningen nævnte.

Må i hvede og byg ikke anvendes senere end 35 dage før høst.

Må ikke anvendes nærmere end 2 m fra vandmiljøet (søer, vandløb mv.) for at beskytte organismer der lever i vand (SPe3).

Må ikke anvendes nærmere end 1 meter fra §3-områder for at beskytte vilde planter (SPe3).

Må ikke anvendes nærmere end 2 meter fra veje, boliger, institutioner og offentlige arealer for at beskytte beboere og forbipasserende.

Undgå at forurene vandmiljøet med produktet eller med beholdere, der har indeholdt produktet.
Rens ikke sprøjteudstyr nær overfladevand (SP1).

Opbevares utilgængeligt for børn (P102).

Må ikke opbevares sammen med fødevarer, drikkevarer og foderstoffer.

Førstehjælp: Se brugsanvisningen.

Nødtilfælde: Gifftiljnen tlf.: 82121212 (24 timers service), Internationale BASF vagt.: +49 180 2273-112

UFI: PQAP-U2DQ-T007-N8XH

Svampemiddel nr. 19-246

Omfattet af Miljøministeriets bekendtgørelse om bekæmpelsesmidler og plantebeskyttelsesmiddelforordningen 1107/2009.

Analyse: Midlet er et suspensionskoncentrat (SC)

Boscalid..... 500 g/L (42,4 % w/w)

Midlet indeholder methylisothiazolinon (MIT).

Fast

FRAC:

| | | |
|--------|---|--------------|
| GRUPPE | 7 | SVAMPEMIDDEL |
|--------|---|--------------|

Omrystes før brug

Mindest holdbart til: Minimum 24 mdr. fra produktionsdatoen.
Batchnr./Produktionsdato: Se pakningen.

Godkendelsesindehaver: BASF A/S, Kalvebod Brygge 45, DK-1560 København V., Tlf.: 32660700, www.agro.basf.dk

Producent: BASF SE, D-67056 Ludwigshafen, Tyskland

PR-nr.: 4339440

© = Reg.-varemærke for BASF



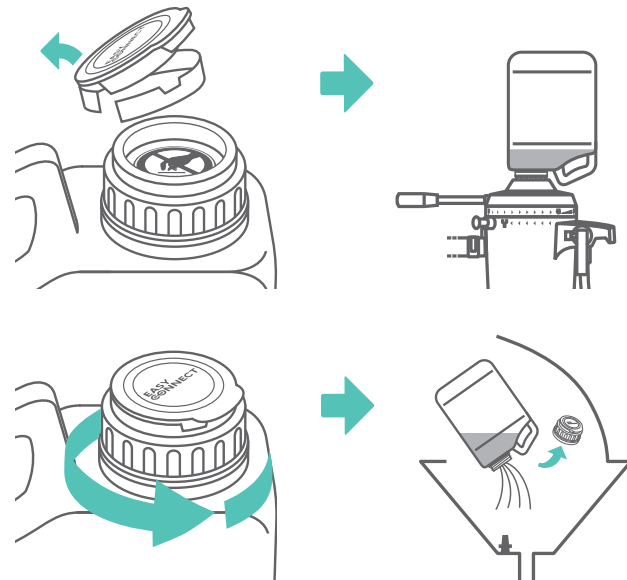
5 L



EASY
CONNECT
www.easyconnect.tech



Du kan finde flere oplysninger om
www.easyconnect.tech



81 165931 DK 2122

BASF

We create chemistry

Entargo®

**EASY
CONNECT**
www.easyconnect.tech

Svampemiddel

Må kun anvendes til bekæmpelse af svampesygdomme i hvede og byg

Dette plantebeskyttelsesmiddel må kun købes af professionelle og anvendes erhvervsmæssigt og kræver gyldig autorisation.

*Læs først vedlagte
brugsanvisning.*

5 L

® = Reg. varemærke for BASF

81165930 DK 2122



Førstehjælp

Hvis der er brug for lægehjælp, medbring da beholderen eller etiketten (P101).

VED KONTAKT MED HUDEN: Vask med rigeligt vand (P302+P352).

Ved hudirritation eller udslet: Søg lægehjælp (P333+P313).

Alt tilsmudset tøj tages af og vaskes inden genanvendelse (P362+P364).

Nødtilfælde: Giftlinjen tlf.: 82121212 (24 timers service), Internationale BASF vagt.: +49 180 2273-112

Virkningsmekanisme

Entargo indeholder aktivstoffet Boscalid.

Boscalid tilhører carboxamid gruppen. Boscalid optages hurtigt i planten efter udsprøjtningen. Boscalid er systemisk og spredes translamært igennem bladet til modsatte side og transporteres med saftstrømmen imod bladspidserne. På denne måde beskyttes også ikke behandlet bladmateriale. Boscalid virker ved at blokere for energiproduktionen i cellerne.

Effekter

Entargo har moderat effekt mod knækkefodsyge (*Oculimacula yallundae*) og hvedegråplet (*Zymoseptoria tritici*) i hvede og moderat effekt mod bygbladplet (*Pyrenophora teres*).

Anvendelse

Entargo bør anvendes på tidlige angreb af sygdommene med start i vækststadium 30 og indtil vækststadium 69. Mod knækkefodsyge bør behandlingen ske i vækststadium 30-32 for at opnå tilstrækkelig effekt. Da Entargo kun indeholder et enkelt aktivstof bør den altid blandes med produkter med en anden virkemekanisme mod de pågældende sygdomme.

| Afgrøde | Skadegører | Dosering/ha | Tidspunkt | Bemærkninger |
|-----------------------|--|-------------|------------|---|
| Hvede (vinter og vår) | Moderat effekt på knækkefodsyge (<i>Oculimacula yallundae</i>) | 0,7 L | BBCH 30-32 | Maks 1 behandling/sæson og maks 0,7 L/ha pr sæson |
| | Moderat effekt på hvedegråplet (<i>Zymoseptoria tritici</i>) | 0,7 L | BBCH 30-69 | |
| Byg (vinter og vår) | Moderat effekt på bygbladplet (<i>Pyrenophora teres</i>) | 0,7 L | BBCH 30-69 | Maks 1 behandling/sæson og maks 0,7 L/ha pr sæson |

Behandling på friske saftspændte planter (morgen sprøjtning) fremmer effekten. Der er ikke konstateret nogen skader efter sprøjtning med Entargo, og der er ikke nogen restriktioner i efterfølgende afgrøde efter Entargo sprøjtning.

Resistens

For mange svampemidler er der almindelig risiko for forekomst af svampetyper, der er modstandsdygtige (resistente) overfor det aktive stof.

Boscalid tilhører gruppen af carboxamider såkaldte SDHI-fungicider (FRAC-gruppe 7) som vurderes at have middel til høj risiko for udvikling af resistens. Der er fundet flere eksempler på delvis resistente *Z. tritici* og *P. teres* isolater i Europa.

Gentagne behandlinger med midler med samme virkemekanisme øger risikoen for udvikling af resistens. Skift mellem midler med andre virkemekanismer, som har god effekt over for de aktuelle arter, vil dog altid være at anbefale.

Risikoen for resistens overfor fungicider kan nedsættes ved sprøjtning tidligt i infektionsforløbet.

Blanding

Entargo kan blandes med andre plantebeskyttelsesmidler. For eventuelle blandings muligheder bør lokal vejledning eller rådgivning følges.

Sprøjteteknik

Entargo skal udbringes med en marksprøjte (eller anden sprøjte), som er kalibreret og lever op til de standarder og specifikationer, som er givet af sprøjteproducenten. Ved påfyldning af marksprøjte skal anvendes præparatfyldedstyr eller udstyr til direkte injektion. Der kan anvendes vandmængder på 150-300 L/ha.

Udbringning skal altid tilpasses afgrødens udvikling mht. højde, tæthed, fugtighed, ol. Udbringning af sprøjtemidler skal til hver en tid ske på en sådan måde, at overlappning i marken samt spild uden for området begrænses til et minimum, og at afdrift til omgivelserne undgås.

Vindhastigheden bør altid være lav (< 4 m/s) på behandlingstidspunktet.

Valg af dyse tilpasses opgaven og der findes en lang række fabrikater på markedet, der opfylder gældende regler. Brug af afdriftsreducerende dyser anbefales af hensyn til vandmiljøet og omgivelserne i øvrigt og afhængig af dysetype vil man anvende et tryk på 2,0 – 3,5 bar og køre med en hastighed på 6,0 – 10,0 km/t.

En detaljeret vejledning med dyse forslag er tilgængelig på internettet, hos rådgivningstjenesterne eller ved kontakt til leverandører af sprøjter og dyser.

Tillberedning af sprøjtevæske

Dunken omrystes inden brug

Sørg altid for at sprøjten er korrekt rengjort samt eftersat for belægninger inden tillberedning af sprøjtevæsken begyndes. Dette gælder især, hvis sprøjten har været anvendt til sprøjteopgaver i andre afgrøder.

Præparatfyldeudstyr/Direkte injektion

Ved anvendelse af præparatfyldeudstyr påfyldes den ønskede mængde præparat, som herefter suges op i sprøjtetanken. Efterfølgende skylles præparatfyldeudstyret, samt tomme dunke/beholdere. Gentag proceduren med at åbne/lukke for bundventil til der ikke er synlige spor af Entargo i fyldestationen.

Ved anvendelse af direkte injektionsudstyr, ledes det ufortyndede præparat automatisk ind i de slanger, som fører fra sprøjtetank til dyserne. Ved skift og afslutning af sprøjteopgaver gennemføres en gennemskylning og rengøring af systemet. Vaskevandet udsprøjtes under kørsel på det behandlede areal.

Generelt bør der være konstant omrøring under udbringning og kørsel og sprøjtevæsken udsprøjtes straks efter tilberedningen.

Rengøring

Efter endt sprøjtearbejde skal sprøjten og traktor rengøres enten i marken eller på vaskepladsen. En uvasket sprøjte skal placeres i den behandlede mark, på vaskepladsen eller under tag.

Sprøjten skal være monteret med spuledyser til indvendig rengøring af tanken og med separat vandtank med tilstrækkelig kapacitet, således at restsprøjtevæske kan fortyndes, og der kan foretages en grundig rengøring i marken. Restsprøjtevæske skal fortyndes mindst 50 gange med vand og udsprøjtes i den behandlede mark under kørsel (uden at den maksimalt tilladte dosering for det pågældende middel herved overskrides).

Rengøring i øvrigt foretages med egnede rengøringsmidler (se evt. etiketten på det sidst anvendte middel for specifikke anvisninger) samtidig med at filtre, slanger og dyser kontrolleres for urenheder og eventuelle belægninger. Vaskevandet opsamles i egnede beholdere og udbringes iht. gældende regler.

I øvrigt henvises til Miljøministeriets vejledning om påfyldning og vask af sprøjter til udbringning af bekæmpelsesmidler, jf. Miljøministeriets bekendtgørelse nr. 1401 af 26. november 2018.

Tom emballage

Indholdet/holderen bortskaffes i overensstemmelse med kommunale regler for affaldshåndtering (P501).

Rester skal afleveres til den kommunale affaldsordning for farligt affald.

Tomme beholdere kan bortskaffes med dagrenovationen. Den tomme beholder bør skylles inden bortskaffelse. Skyllenvandet hældes op i sprøjtevæsken.

Emballagen må ikke genbruges.

Lagring

Produktet bør opbevares frostfrit og tørt i uåbnet original emballage beskyttet mod direkte sollys og andre varme kilder.

Ved korrekt opbevaring er produktet holdbart i minimum 2 år fra produktionsdatoen.

Midlet må kun opbevares i originalemballagen.

Produktansvar

Producenten fralægger sig ethvert ansvar for produktets effekt samt skader, herunder følgeskader, der er opstået gennem ikke forskriftsmæssig opbevaring og/eller anvendelse af produktet.

Brugsanvisning til mindre anvendelse af Entargo (19-246) mod svampesydomme i markfrø til frøavl

Miljøstyrelsen har godkendt denne anvendelse og vejledning i henhold til artikel 51 i plantebeskyttelsesmiddelforordningen (1107/2009 EF)

Ansvar for mindre anvendelse og vejledning

Godkendelse af plantebeskyttelsesmidler til mindre anvendelse er en speciel godkendelse, som gør det muligt at anvende et allerede godkendt plantebeskyttelsesmiddel til en anvendelse som ikke er omfattet af den regelrette godkendelse.

Vejledning til Mindre anvendelse – eget ansvar

Der kan ikke garanteres for, at der ikke kan opstå skader på afgrøden eller være svigtende virkning af et kemisk bekæmpelsesmiddel, selv om vejledningen til mindre anvendelse følges. SEGES PlantelInnovation kan ikke gøres ansvarlig for skader eller svigtende virkning, der må opstå, hvor et kemisk bekæmpelsesmiddel er godkendt til mindre anvendelse og den tilknyttede vejledning til afgrøden følges.

Vejledningen i brug af et kemisk bekæmpelsesmiddel, som er tilladt på baggrund af en godkendelse til mindre anvendelse, bygger på få eller ingen forsøgsresultater og observationer. Alle situationer, hvorunder midlet må anvendes, er ikke afprøvet, og midlet er heller ikke afprøvet i alle sorter. Midlets effekt kendes primært fra andre afgrøder, og der kan derfor være forhold, som gør, at midlet ikke virker tilfredsstillende i den pågældende afgrøde. Derfor kan der måske opstå skader eller svigtende virkning, når vejledningen til Mindre anvendelse følges.

Anvendelsen i afgrøden sker på brugerens eget ansvar for så vidt angår midlets effektivitet og eventuelle skader på nytteplanter. Øvrige bestemmelser på etiketten skal også overholdes i forbindelse med den mindre anvendelse.

Vejledning for Entargo (19-246) mod svampesydomme i markfrø til frøavl

Svampemiddel:

- Må kun anvendes mod svampesydomme i markfrø til frøavl
- Brugsanvisningens angivelse af dosering, antal behandlinger, vandmængde og sprøjetidspunkt skal overholdes
- Halmen og rester må ikke opfodres
- Må ikke anvendes nærmere end 2 meter fra veje, boliger, institutioner og offentlige arealer for at beskytte beboere og forbipasserende

- Må ikke anvendes nærmere end 2 meter fra vandmiljøet (vandløb, søer mv.) for at beskytte organismer, der lever i vand
- Må ikke anvendes nærmere end 1 meter fra § 3 områder for at beskytte vilde planter

Advarsel:

”Se Entargo etiketten”

Brugsanvisning

Til anvendelse på friland

| Afgrøde | Skadevolder | Dosering pr. behandling | Antal behandlinger (interval) | Vandmængde | Behandlingstidspunkt (vækststadier) |
|--|----------------|-------------------------|-------------------------------|--------------|---|
| Markfrø til frøavl (græs og kløverfrø) | Svampesygdomme | 0,7 L/ha | Max 1 | 150-300 L/ha | Om foråret ved konstateret angreb. Ikke tidligere end BBCH>= 20 |

Sprøjteteknik/udstyr: Bomsprøjte

Blanding med andre midler: Entargo indeholder kun 1 aktivstof. For at mindske risikoen for resistensopbygning anbefales det at skifte mellem aktivstoffer med forskellige virkningsmekanismer.

Risiko for skade: For at tilpasse vejledningen til den enkelte sort og de lokale dyrkningsforhold bør den endelige vejledning for midlets anvendelse udarbejdes i samarbejde med den lokale konsulent og/eller det frøfirma, der er aviskontrakt med.

Dato: 7. maj 2021

Entargo®

EASY
CONNECT
www.easyconnect.tech

Svampemiddel

Må kun anvendes til bekæmpelse af svampesygdomme i hvede og byg

Dette plantebeskyttelsesmiddel må kun købes af professionelle og anvendes erhvervsmæssigt og kræver gyldig autorisation.

Læs først vedlagte brugsanvisning.

4x5 L

Entargo®

EASY
CONNECT
www.easyconnect.tech

Svampemiddel

Må kun anvendes til bekæmpelse af svampesygdomme i hvede og byg

Dette plantebeskyttelsesmiddel må kun købes af professionelle og anvendes erhvervsmæssigt og kræver gyldig autorisation.

Læs først vedlagte brugsanvisning.

4x5 L

ADVARSEL

Brugsanvisningen skal følges for ikke at bringe menneskers sundhed og miljøet i fare (EUH401).
Kan forårsage allergisk hudreaktion (H317).
Giftig for vandlevende organismer, med langvarige virkninger (H411).

Undgå indånding af spray (P261).
Bær beskyttelseshandsker (P280).

Vær opmærksom på, at Arbejdstilsynet har regler for arbejde med og udsættelse for plantebeskyttelsesmidler. Læs nærmere i det eventuelt lovpligtige sikkerhedsdatablad samt i Arbejdstilsynets informationsmateriale om bekæmpelsesmidler.

Overtrædelse af nedenstående særligt fremhævede forskrifter kan medføre straf.

Må kun anvendes til bekæmpelse af svampesygdomme i hvede og byg.

Må ikke anvendes mod andre skadevoldere og ikke i højere doseringer end de i brugsanvisningen nævnte.

Må i hvede og byg ikke anvendes senere end 35 dage før høst.

Må ikke anvendes nærmere end 2 m fra vandmiljøet (søer, vandløb mv.) for at beskytte organismer der lever i vand (SPe3).

Må ikke anvendes nærmere end 1 meter fra §3-områder for at beskytte vilde planter (SPe3).

Må ikke anvendes nærmere end 2 meter fra veje, boliger, institutioner og offentlige arealer for at beskytte beboere og forbipasserende.

Undgå at forurene vandmiljøet med produktet eller med beholdere, der har indeholdt produktet.
Rens ikke sprøjteudstyr nær overfladevand (SP1).

Opbevares utilgængeligt for børn (P102).

Må ikke opbevares sammen med fødevarer, drikkevarer og foderstoffer.

Førstehjælp: Se brugsanvisningen.

Nødstilfælde: Giftlinjen tlf.: 82121212 (24 timers service), Internationale BASF vagt.: +49 180 2273-112

Svampemiddel nr. 19-246

Omfattet af Miljøministeriets bekendtgørelse om bekæmpelsesmidler og plantebeskyttelsesmiddelforordningen 1107/2009.

Analyse: Midlet er et suspensionskoncentrat (SC)

Boscalid..... 500 g/L (42,4 % w/w)

Midlet indeholder methylisothiazolinon (MIT).

Fast

FRAC:

| | | |
|--------|---|--------------|
| GRUPPE | 7 | SVAMPEMIDDEL |
|--------|---|--------------|

Omrystes før brug

Mindst holdbart til: Minimum 24 mdr. fra produktionsdatoen.

Batchnr./Produktionsdato: Se pakningen.

Godkendelsesindehaver: BASF A/S, Kalvebod Brygge 45, DK-1560 København V., Tlf.: 32660700, www.agro.basf.dk

Producent: BASF SE, D-67056 Ludwigshafen, Tyskland

PR-nr.: 4339440

© = Reg. varemærke for BASF



UFI: PQAP-U2DQ-T007-N8XH



(01)04041885093059

81165932 DK 2122