

Etikette nr.: IV  
GÖDKENDT

8. maj 2023

for pakninger på  
Miljøstyrelsen  
Fremstillet af

SL & 445L

# Caryx®

## Vækstreguleringsmiddel

Må kun anvendes til vækstregulering i vinterraps  
Dette plantebeskyttelsesmiddel må kun købes af professionelle og anvendes  
erhvervsomt og kræver gyldig autorisation.  
Læs først vedlagte brugsanvisning.

### FARE

Brugsanvisningen skal følges for ikke at bringe menneskers sundhed og miljøet  
i fare (EUH401).

Farlig ved indtagelse (H302).

Kan forårsage allergisk hudreaktion (H317).

Forårsager alvorlig øjenskade (H318).

Farlig ved indånding (H332).

Giftig for vandlevende organismer, med langvarige virkninger (H411).

Undgå indånding af spray (P261).

Vask med meget vand og sæbe grundigt efter brug (P264).

Der må ikke spises, drikkes eller rygges under brugen af dette produkt (P270).

Bær beskyttelseshandsker/øjenskytelse/ansigtsbeskyttelse (P280).

Vær opmærksom på, at Arbejdstilsynet har regler for arbejde med og udsættelse  
for plantebeskyttelsesmidler. Læs nærmere i det eventuelt lovpligtige  
sikkerhedsdatablad.

Overtrædelse af nedenstående særligt fremhævede forskrifter kan medføre straf:  
Må kun anvendes til vækstregulering i vinterraps med behandling senest i  
vækststadium 59.

Brugsanvisningens doseringsangivelser må ikke overskrides.

Må ikke anvendes nærmere end 2 meter fra vandmiljøet (vandløb, søer mv.) for at  
beskytte organismer, der lever i vand (SPe3).

Undgå forurening af vandmiljøet med produktet eller ved beholdere, der har indeholdt  
produktet. Rens ikke sprøjteudstyr nær overfladevand. (SP1)

Opbevares utilgængeligt for børn (P102).

Må ikke opbevares sammen med fødevarer, drikkevarer og foderstoffer.

Førstehjælp: Se brugsanvisningen.

Nødtilfælde: Giftlinjen tlf.: 82121212 (24 timers service), Internationale BASF vagt.:  
+49 180 2273-112

### Vækstreguleringsmiddel nr. 19-207

Omfattet af Miljøministeriets bekendtgørelse om bekæmpelsesmidler og  
plantebeskyttelsesmiddelforordningen 1107/2009.

**Analyse:** Midlet er et vandopløseligt koncentrat

Mepiquat-chlorid: 210 g/l (19,1 % w/w)

Metconazol: 30 g/l (2,7 % w/w)

Flydende

**Mindst holdbart til:** Minimum 24 mdr. fra produktionsdatoen.

Batchnr./Produktionsdato: Se pakningen.

Godkendelsesindehaver: BASF A/S, Kalvebod Brygge 45,  
DK-1560 København V., Tlf.: 32660700, www.agro.basf.dk

Producent: Agro B.V. Arnhem (NL), Freienbach Branch, 8808  
Pfäffikon SZ, Schweiz

© = Reg. varemærke for BASF

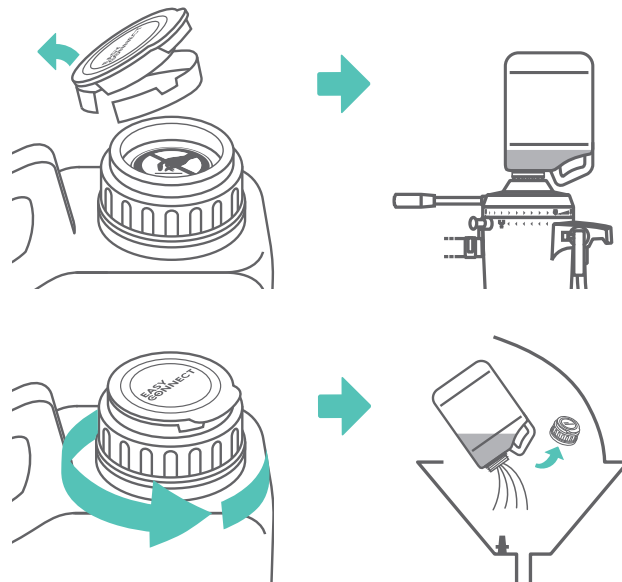
UFI: WWE1-V0RQ-M001-SD4Q



# 5 L



Du kan finde flere oplysninger om  
[www.easyconnect.tech](http://www.easyconnect.tech)



81 16948BDK2053

**BASF**

We create chemistry

# Caryx®

**EASY  
CONNECT**  
[www.easyconnect.tech](http://www.easyconnect.tech)

## Vækstreguleringsmiddel

Må kun anvendes til vækstregulering i vinterraps

Dette plantebeskyttelsesmiddel må kun købes af professionelle og anvendes erhvervsmæssigt og kræver gyldig autorisation.

*Læs først vedlagte  
brugsanvisning.*

# 5 L

® = Reg. varemærke for BASF

81168487DK2053



## Førstehjælp

Hvis der er brug for lægehjælp, medbring da beholderen eller etiketten (P101).

Alt tilsmudset tøj tages af og vaskes inden genanvendelse (P362+P364).

**VED INDÅNDING:** Flyt personen til et sted med frisk luft og sørg for, at vejtrækningen lettes. Ring til en GIFTINFORMATION eller læge i tilfælde af ubehag (P304+P340+P312).

**VED KONTAKT MED HUDEM:** Vask med rigeligt vand (P302+P352).

Ved hudirritation eller udslet: Søg lægehjælp (P333+P313).

**VED KONTAKT MED ØJNENE:** Skyl forsigtigt med vand i flere minutter. Fjern eventuelle kontaktlinser, hvis dette kan gøres let. Fortsæt skylning. Ring omgående til en GIFTINFORMATION eller læge (P305+P351+P338+P310).

**I TILFÆLDE AF INDTAGELSE:** Ring til en GIFTINFORMATION eller læge i tilfælde af ubehag (P301+P312).

**Nødtilfælde: Giftlinjen tlf.: 82121212 (24 timers service), Internationale BASF vagt.: +49 180 2273-112**

## Virkningsmekanisme

Aktivstofferne i Caryx® Mepiquat-chlorid og Metconazol supplerer hinanden ved at have forskellige virkemåder. Begge aktivstoffer blokerer gibberellin biosyntesen, men på forskellige steder. Gibberellin biosyntesen kontrollerer længdevæksten.

Begge aktivstoffer optages primært gennem bladene og både Mepiquat-chlorid såvel som Metconazol fordeles systemisk ud mod blad- og skudspidser.

## Effekter

Caryx® har vækstregulerende effekt på vinterraps. Caryx® har desuden, qua indholdet af Metconazol, sideeffekt på Phoma (*Leptosphaeria maculens*) om efteråret i vinterraps.

## Anvendelse

Caryx® kan anvendes i vinterraps efterår eller tidlig forår. Ved anvendelse i efteråret bremses væksten, hvorved rapsens vækstpunkt bliver så tæt på jordoverfladen som muligt. Kompakte korte rapsplanter med lavt vækstpunkt er mindre udsatte for vind- og frostskafer. En Caryx® behandlet vinterraps afgrøde vil herved have bedre mulighed for at overleve ugunstige vejrforhold i løbet af vinteren.

Ved anvendelse af Caryx® i det tidlige forår reduceres højden og hermed tendensen til lejesød under forhold med kraftig og hurtig vækst. Ved at reducere omfanget af lejesød mindskes risikoen for spild under besværlige høstforhold.

Caryx® har et bredt anvendelses vindue (se tabel), men det mest optimale anvendelsestidspunkt om efteråret er i vækststadium 13 – 15 og om foråret i vækststadium 30 – 39.

## Vækstregulering:

Afgrøde	Formål	Dosering/ha	Tidspunkt	Bemærkninger
Vinterraps	Vækstregulering	0,7 – 1,4 L	BBCH 13 – 20	Behandling efterår
Vinterraps	Vækstregulering Lejesæd	0,7 – 1,4 L	BBCH 21 – 59	Behandling forår Ikke senere end vækststadium 59
Vinterraps	Vækstregulering Lejesæd	0,7 L + 0,7 L	BBCH 13 – 20  BBCH 21 – 59	Delt behandling efterår og forår Ikke senere end vækststadium 59

Der må maksimalt anvendes 1,4 L/ha Caryx® pr ha pr sæson.

Caryx® bør ikke anvendes i afgrøder der er stressede som følge af tørke, skadedyrsangreb, svækkede af vinter, ol. Kraftig nedbør umiddelbart efter behandling kan nedsætte effekten, men generelt er Caryx® regnfast efter indtørring på bladene.

Der er ikke konstateret planteskade som følge af Caryx® behandling, men rapsen vil ofte blive mere mørkegrøn efter behandling med Caryx®. Dette er ikke planteskade, men kan forklares med at planten bliver mere kompakt og tæt.

Der er ingen restriktioner for efterfølgende afgrøder i et normalt sædskifte og i tilfælde af omsåning kan der sås korn eller majs. Ved overholdelse af godt landmandskab er der ikke risiko for skader på naboafgrøder.

## Resistens

For mange fungicider er der risiko for forekomst af biotyper, der er modstandsdygtige (resistente) overfor de anvendte aktivstoffer.

Metconazol (den ene del af Caryx®) tilhører gruppen af DMI-fungicider (FRAC-gruppe 3). Risikoen for opbygning af resistens hos *Leptosphaeria maculans* ved brug af SBI-fungicider som Metconazol er betragtet som værende lav til middel. Der er ikke fundet resistens i Danmark.

Gentagne behandlinger med midler med samme virkemekanisme øger risikoen for udvikling af resistens. For at mindske risikoen for udvikling af resistens anbefales det at blande med eller skifte mellem midler med andre virkemekanismer, som har god effekt over for de aktuelle arter.

Risikoen for resistens hos fungicider kan nedsættes ved sprøjtning tidligt i infektionsforløbet.

## Blanding

Caryx® kan blandes med andre plantebeskyttelsesmidler. For eventuelle blandingsmuligheder bør lokal vejledning eller rådgivning følges.

## Sprøjeteknik

Caryx® skal udbringes med en marksprøjte (eller anden sprøjte), som er kalibreret og lever op til de standarder og specifikationer, som er givet af sprøjteproducenten. Ved påfyldning af marksprøjte skal anvendes præparatfyldestyret eller udstyr til direkte injektion.

Den anbefalede vandmængde er 100-300 L/ha med højeste mængde i tætte afgrøder. Udbringning af sprøjtemidler skal til hver en tid ske på en sådan måde, at overlappning i marken samt spild uden for området begrænses til et minimum, og at afdrift til omgivelserne undgås.

Vindhastigheden bør altid være lav (< 4 m/s) på behandlingstidspunktet.

Valg af dyse tilpasses opgaven og der findes en lang række fabrikater på markedet, der opfylder gældende regler. Brug af afdriftsreducerende dyser anbefales af hensyn til vandmiljøet og omgivelserne i øvrigt og afhængig af dysetype vil man anvende et tryk på 2,0 – 3,5 bar og køre med en hastighed på 6,0 – 10,0 km/t.

En detaljeret vejledning med dyseforslag er tilgængelig på internettet, hos rådgivningstjenesterne eller ved kontakt til leverandører af sprøjter og dyser.

## Tilberedning af sprøjtevæske

Sørg altid for at sprøjten er korrekt rengjort samt eftersat for belægninger inden tilberedning af sprøjtevæsken begyndes. Dette gælder især, hvis sprøjten har været anvendt til sprøjteopgaver i andre afgrøder.

## Præparatfyldestyret/Direkte injektion

Ved anvendelse af præparatfyldestyret påfyldes den ønskede mængde præparat, som herefter suges op i sprøjetanken. Efterfølgende skylles præparatfyldestyret, samt tomme dunke/beholdere. Gentag proceduren med at åbne/lukke for bundventil til der ikke er synlige spor af Caryx® i fyldestationen.

Ved anvendelse af direkte injektionsudstyr, ledes det ufordyndede præparat automatisk ind i de slanger, som fører fra sprøjetank til dyserne. Ved skift og afslutning af sprøjteopgaver gennemføres en gennemskylning og rengøring af systemet. Vaskevandet udsprøjtes under kørsel på det behandlede areal.

Generelt bør der være konstant omrøring under udbringning og kørsel og sprøjtevæsken udsprøjtes straks efter tilberedningen.

## Rengøring

Efter endt sprøjtearbejde skal sprøjten og traktor rengøres enten i marken eller på vaskepladsen. En uvasket sprøjte skal placeres i den behandlede mark, på vaskepladsen eller under tag.

Sprøjten skal være monteret med spuledyser til indvendig rengøring af tanken og med separat vandtank med tilstrækkelig kapacitet, således at restsprøjtevæske kan fortyndes, og der kan foretages en grundig rengøring i marken. Restsprøjtevæske skal

fortyndes mindst 50 gange med vand og udsprøjtes i den behandlede mark (uden at den maksimalt tilladte dosering for det pågældende middel herved overskrides).

Rengøring i øvrigt foretages med egnede rengøringsmidler (se evt. etiketten på det sidst anvendte middel for specifikke anvisninger) samtidig med at filtre, slanger og dyser kontrolleres for urenheder og eventuelle belægninger. Vaskevandet opsamles i egnede beholdere og udbringes iht. gældende regler.

I øvrigt henvises til Miljøministeriets vejledning om påfyldning og vask af sprøjter til udbringning af bekæmpelsesmidler, jf. Miljøministeriets bekendtgørelse nr. 1401 af 26. november 2018.

### **Tom emballage**

Indholdet/beholderen bortskaffes i overensstemmelse med kommunale regler for affaldshåndtering (P501).

Rester skal afleveres til den kommunale affaldsordning for farligt affald.

Tomme beholdere kan bortskaffes med dagrenovationen. Den tomme beholder bør skylles inden bortskaffelse. Skyllenvandet hældes op i sprøjtevæsken.

Emballagen må ikke genbruges.

### **Lagring**

Produktet bør ikke opbevares ved temperaturer lavere end -5 °C i uåbnet original emballage beskyttet mod direkte sollys og andre varme kilder og ikke over 40 °C. Ved korrekt opbevaring er produktet holdbart i minimum 2 år fra produktionsdatoen.

### **Produktansvar**

Producenten fralægger sig ethvert ansvar for produktets effekt samt skader, herunder følgeskader, der er opstået gennem ikke forskriftsmæssig opbevaring og/eller anvendelse af produktet.

### **Brugsanvisning til mindre anvendelse af Caryx (19-207) til vækstregulering af prydblplanter i lukkede væksthuse og på friland**

*Miljøstyrelsen har godkendt denne anvendelse og vejledning i henhold til artikel 51 i plantebeskyttelsesmiddelforordningen (1107/2009 EF)*

### **Ansvar for mindre anvendelse og vejledning**

Godkendelse af plantebeskyttelsesmidler til mindre anvendelse er en speciel godkendelse, som gør det muligt at anvende et allerede godkendt plantebeskyttelsesmiddel til en anvendelse som ikke er omfattet af den regelrette godkendelse.

### **Vejledning til Mindre anvendelse – eget ansvar**

Der kan ikke garanteres for, at der ikke kan opstå skader på afgrøden eller være svigtende virkning af et bekæmpelsesmiddel, selv om vejledningen til mindre anvendelse følges. Grøn plantebeskyttelse Aps kan ikke gøres ansvarlig for skader eller svigtende virkning, der må opstå, hvor et bekæmpelsesmiddel er godkendt til mindre anvendelse og den tilknyttede vejledning til afgrøden følges.

Vejledningen i brug af et bekæmpelsesmiddel, som er tilladt på baggrund af en godkendelse til mindre anvendelse, bygger på få eller ingen forsøgsresultater og observationer. Alle situationer, hvorunder midlet må anvendes, er ikke afprøvet, og midlet er heller ikke afprøvet i alle sorter. Midlets effekt kendes primært fra andre afgrøder, og der kan derfor være forhold, som gør, at midlet ikke virker tilfredsstillende i den pågældende afgrøde.

Derfor kan der måske opstå skader eller svigtende virkning, når vejledningen til mindre anvendelse følges.

Anvendelsen i afgrøden sker på brugerens eget ansvar for så vidt angår midlets effektivitet og eventuelle skader på nytteplanter. Øvrige bestemmelser på etiketten skal også overholdes i forbindelse med den mindre anvendelse.

### **Vejledning for Caryx (19-207) til vækstregulering af prydblommer i lukkede væksthuse og på friland**

#### ***Vækstreguleringsmiddel:***

- Må kun anvendes til vækstregulering af prydblommer i lukkede væksthuse og på friland
- Brugsanvisningens angivelser skal overholdes
- Må ikke anvendes nærmere end 2 meter fra vandmiljøet (vandløb, søer mv.) for at beskytte organismer, der lever i vand
- Ved håndholdt sprøjtning i lukket væksthuse, samt ved håndtering og plukning af prydblommer i lukkede væksthuse og på friland, skal der anvendes kemisk bestandige handsker

#### **Advarsel:**

"Se Caryx® etiketten".

## Brugsanvisning

Til anvendelse til vækstregulering af prydblatter i lukkede væksthuse og på friland

Afgrøde	Dosering pr. behandling	Antal behandlinger (interval)	Antal behandlede hold pr. areal pr. vækstår	Behandlings-tidspunkt
Prydblatter i lukkede væksthuse	Max 1,5 L/ha Svarende til: Max 100 L 0,15 % opløsning* pr. 1000 m <sup>2</sup>	Max 5 (min. 7 dage)	Ingen begrænsning	Ved behov
Prydblatter på friland	Max 1,4 L/ha Svarende til: Max 100 L 0,14 % opløsning** pr. 1000 m <sup>2</sup>	Max 1.  Split dosering med max 2 behandlinger på i alt max 1,4 L/ha (min. 7 dage)	Max 1 hold pr. areal pr. vækstår	Ved behov

\* 0,15 % opløsning = 150 mL Caryx® opløst i 100 L vand

\*\* 0,14 % opløsning = 140 mL Caryx® opløst i 100 L vand

**Sprøjteteknik/udstyr:** Alm. marksprøjte (traktormonteret) eller håndholdt sprøjte (rygsprøjte eller kærre/lanse sprøjte).

**Sprøjtetidspunkt:** Caryx® kan anvendes i hele kulturtiden. Caryx® er således et godt supplement til Cerone® og Terpal®, som kun kan bruges i den vegetative fase af kulturen.

Caryx® vil i nogle kulturer være et alternativ til chlormequatchlorid, der bl.a. findes i dilmerne Cycocel® Extra og Kompakt® 5C.

**Risiko for skade:** Doseringen justeres efter kultur, sort og årstid.

Dato: 7. april 2016. Revideret af MST 28. april 2023

## Brugsanvisning til mindre anvendelse af Caryx (19-207) til vækstregulering af prydblatter og planteskolekulturer dyrket i potter i åbne væksthuse

*Miljøstyrelsen har godkendt denne anvendelse og vejledning i henhold til artikel 51 i plantebe-skyttelsesmiddelforordningen (1107/2009 EF)*

## Ansvar for mindre anvendelse og vejledning

Godkendelse af plantebeskyttelsesmidler til mindre anvendelse er en speciel godkendelse, som gør det muligt at anvende et allerede godkendt plantebeskyttelsesmiddel til en anvendelse som ikke er omfattet af den regelrette godkendelse.



## Vejledning til Mindre anvendelse – eget ansvar

Der kan ikke garanteres for, at der ikke kan opstå skader på afgrøden eller være svigtende virkning af et kemisk bekæmpelsesmiddel, selv om vejledningen til mindre anvendelse følges. Horti-Advice kan ikke gøres ansvarlig for skader eller svigtende virkning, der må opstå, hvor et kemisk bekæmpelsesmiddel er godkendt til mindre anvendelse og den tilknyttede vejledning til afgrøden følges.

Vejledningen i brug af et kemisk bekæmpelsesmiddel, som er tilladt på baggrund af en godkendelse til mindre anvendelse, bygger på få eller ingen forsøgsresultater og observationer. Alle situationer, hvorunder midlet må anvendes, er ikke afprøvet, og midlet er heller ikke afprøvet i alle arter og sorter. Midlets effekt kendes primært fra andre afgrøder, og der kan derfor være forhold, som gør, at midlet ikke virker tilfredsstillende i den pågældende afgrøde.

Derfor kan der måske opstå skader eller svigtende virkning, når vejledningen til mindre anvendelse følges.

Anvendelsen i afgrøden sker på brugerens eget ansvar for så vidt angår midlets effektivitet og eventuelle skader på nytteplanter. Øvrige bestemmelser på etiketten skal også overholdes i forbindelse med den mindre anvendelse.

## Vejledning for Caryx (19-207) til vækstregulering af prydblplanter og planteskolekulturer dyrket i pletter i åbne væksthuse

### Vækstreguleringsmiddel:

- Må kun anvendes til vækstregulering af prydblplanter og planteskolekulturer dyrket i pletter på **tætte borde** med recirkulation, eller på **tæt bund** med recirkulation i åbne væksthuse
- Brugsanvisningens angivelse af dosering, koncentration af sprøjtevæsken, antal behandlinger og interval skal overholdes
- Hvis midlet anvendes på frugt bærende frugttræer eller frugtbuske, skal frugter fjernes før salg
- Brugere skal anvende kemisk bestandige handsker ved blanding, påfyldning og håndholdt udbringning
- Ved håndtering af behandlede planter skal der anvendes kemisk bestandige handsker og arbejdstøj
- Må kun anvendes på tætte borde med recirkulation eller på tæt bund med recirkulation
- Ved udflytning af behandlede prydblplanter og planteskolekulturer til containerplads uden recirkulation: For at beskytte grundvand må der max udflyttes 1 behandlede hold pr. areal pr. år behandlet med mepiquat og/eller metconazol
- Udflytning må tidligst foretages 1 dag efter sprøjtning, for at beskytte bier

### Advarsel:

"Se Caryx® etiketten".

## Brugsanvisning

**Anvendelse:** Vækstregulering af prydblplanter og planteskolekulturer i åbne væksthuse.

Afgrøde	Max dosering pr. behandling	Antal behandlinger pr. hold	Antal behandlede hold pr. væksthuseareal pr. år	Karensperiode for hvornår der må forekomme udflytning til containerplads med eller uden recirkulering.
Prydblplanter og planteskolekulturer dyrket i pletter på <b>tætte borde</b> med recirkulation, eller <b>på tæt bund</b> med recirkulation.	1,4 L/ha <u>Svarende til:</u> Max. 100 L 0,14 % opløsning pr. 1000 m <sup>2</sup> *	1 (evt. split-behandling, med min. 7 dages interval)	Der sættes ikke en begrænsning såfremt bordene/bund er tætte og der er recirkulation.	<b>Uden recirkulering:</b> 1 dag. Max 1 udflyttet hold pr. areal pr. år behandlet med mepiquat-chlorid og/eller metconazol.
				<b>Med recirkulering:</b> 1 dag

\* 0,14 % opløsning (= 140 ml Caryx® opløst i 100 L vand)

**Sprøjteudstyr:** Bomsprøjte og lanse/kærresprøjte

**Sprøjtetidspunkt:** Der behandles ved behov iht. Brugsanvisningen. Doseringen justeres efter kultur, sort og årstid.

Caryx® kan anvendes i hele kulturperioden. Caryx® er således et godt supplement til Cerone® og Terpal®, som kun kan bruges i den vegetative fase af kulturen.

Midlerne Medax® Top, Caryx®, Terpal® og Cerone® supplerer hinanden godt afhængig af hvilken kultur, der skal vækstreguleres.

### Risiko for skade:

Da der kun er udført få forsøg med Caryx®, bør midlet, ved anvendelse i nye kulturer og sorter, afprøves på et mindre antal planter først for at finde den rette dosering. Hermed fås erfaring med midlet og risikoen for skader reduceres.

1. juni 2021

# Caryx<sup>®</sup>

## Vækstreguleringsmiddel

Må kun anvendes til vækstregulering i vinterraps

Dette plantebeskyttelsesmiddel må kun købes af professionelle og anvendes erhvervsmæssigt og kræver gyldig autorisation.

*Læs først vedlagte  
brugsanvisning.*

# 5 L



# Caryx®

EASY  
CONNECT  
www.easyconnect.tech

## Vækstreguleringsmiddel

Må kun anvendes til vækstregulering i vinterraps

Dette plantebeskyttelsesmiddel må kun købes af professionelle og anvendes erhvervsmæssigt og kræver gyldig autorisation.

Læs først vedlagte brugsanvisning.

# 4x5 L

# Caryx®

EASY  
CONNECT  
www.easyconnect.tech

## Vækstreguleringsmiddel

Må kun anvendes til vækstregulering i vinterraps

Dette plantebeskyttelsesmiddel må kun købes af professionelle og anvendes erhvervsmæssigt og kræver gyldig autorisation.

Læs først vedlagte brugsanvisning.

# 4x5 L

### FARE

**Brugsanvisningen skal følges for ikke at bringe menneskers sundhed og miljøet i fare (EUH401).**

Farlig ved indtagelse (H302).

Kan forårsage allergisk hudreaktion (H317).

Forårsager alvorlig øjenskade (H318).

Farlig ved indånding (H332).

Giftig for vandlevende organismer, med langvarige virkninger (H411).

Undgå indånding af spray (P261).

Vask med meget vand og sæbe grundigt efter brug (P264).

Der må ikke spises, drikkes eller ryges under brugen af dette produkt (P270).

Bær beskyttelsehandsker/øjenskyttelse/ansigtsbeskyttelse (P280).

Vær opmærksom på, at Arbejdstilsynet har regler for arbejde med og udsættelse for plantebeskyttelsesmidler. Læs nærmere i det eventuelt

lovpligtige sikkerhedsdatablad.

*Overtrædelse af nedenstående særligt fremhævede forskrifter kan medføre straf:*

**Må kun anvendes til vækstregulering i vinterraps med behandling senest i vækststadium 59.**

**Brugsanvisningens doseringsangivelser må ikke overskrides.**

**Må ikke anvendes nærmere end 2 meter fra vandmiljøet (vandløb, søer mv.) for at beskytte organismer, der lever i vand (SPe3).**

**Undgå forurening af vandmiljøet med produktet eller med beholdere, der har indeholdt produktet. Rens ikke sprøjteudstyr nær overfladevand.**

(SP1)

**Opbevares utilgængeligt for børn (P102).**

**Må ikke opbevares sammen med fødevarer, drikkevarer og foderstoffer.**

**Førstehjælp:** Se brugsanvisningen.

**Nødtilfælde:** Giftlinjen tlf.: 82121212 (24 timers service), Internationale BASF vagt.: +49 180 2273-112

**Vækstreguleringsmiddel nr. 19-207**

Omfattet af Miljøministeriets bekendtgørelse om bekæmpelsesmidler og plantebeskyttelsesmiddelforordningen 1107/2009.

**Analyse:** Midlet er et vandopløseligt koncentrat

Mepiquat-chlorid: 210 g/l (19,1 % w/w)

Metconazol: 30 g/l (2,7 % w/w)

Flydende

**Mindst holdbart til:** Minimum 24 mdr. fra produktionsdatoen.

Batchnr./Produktionsdato: Se pakningen.

**Godkendelsesindehaver:** BASF A/S,

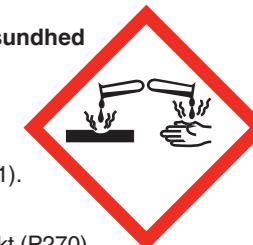
Kalvebod Brygge 45, DK-1560 København V.,

Tlf.: 32660700, www.agro.basf.dk

**Producent:** Agro B.V. Arnhem (NL), Freienbach

Branch, 8808 Pfäffikon SZ, Schweiz

© = Reg. varemærke for BASF



UFI: WW1-V0RQ-M001-SD4Q



(01)04014348963046

81168489DK2053