

Accurate® Delta 500 g**Ukrudtsmiddel**

Må kun anvendes til ukrudtsbekæmpelse i vinterhvede, vinterbyg og vårbyg.



Ukrudtsmiddel nr.: 11-43

Omfattet af Miljøministeriets bekendtgørelse om bekæmpelsesmidler og plantebeskyttelsesmiddelforordningen 1107/2009

Deklaration: 600 g/kg (60 % w/w) Diflufenican. 60 g/kg (6% w/w) Metsulfuron-methyl WG. **Type:** Midlet er et vandopløseligt granulat
 Indhold: 500 g. **Godkendelsesindehaver:** Cheminova A/S, Thyborønvej 78, P.O.Box 9, 7673 Harboøre. **Holdbarhed:** 2 år. **Produktionsdato:** Se print på dunken. **Batch nr.:** Se print på dunken. **Opbevaring:** I uåbnet original emballage, frostfrit og beskyttet mod direkte sollys og andre varmekilder.

ADVARSEL:

For at nedsætte risikoen for mennesker og miljø skal brugsanvisningen følges nøje.

- Meget giftigt for organismer, der lever i vand; kan forårsage uønskede langtidsvirkninger i vandmiljøet (R50/53).
- Vær opmærksom på, at Arbejdstilsynet har regler for arbejde med og udsættelse for plantebeskyttelsesmidler. Læs nærmere i det eventuelt lovpligtige sikkerhedsdatablad samt i Arbejdstilsynets informationsmateriale om bekæmpelsesmidler.
- Brug egnet arbejdstøj, beskyttelseshandsker og -briller.
- Undgå kontakt med øjne, hud og tøj. Vask huden og tøj efter arbejde med vand og sæbe.



Overtrædelse af nedenstående særligt fremhævede forskrifter kan medføre straf:

Må kun anvendes til ukrudtsbekæmpelse i vinterhvede, vinterbyg og vårbyg. Brugsanvisningens doseringsangivelser må ikke overskrides.

Må i vinterhvede, vinterbyg og vårbyg ikke anvendes senere end i vækststadium 28. Der må ikke sås eller plantes efterfølgende afgrøder før 120 dage efter anvendelse af midlet. For at beskytte grundvandet må dette produkt kun anvendes 1 gang pr. vækstår (1. august - 31. juli). Der må endvidere i samme vækstår ikke også anvendes andre produkter, der indeholder (tribenuron-methyl, iodosulfuron, metsulfuron-methyl, triasulfuron eller thifensulfuron-methyl). Må ikke anvendes nærmere end 2 meter fra vandmiljøet (vandløb, søer mv.) for at beskytte organismer, der lever i vand. Undgå forurening af vandmiljøet med produktet eller med beholdere, der har indeholdt produktet. Rens ikke sprøjteudstyr nær overfladevand/ Undgå forurening via dræn fra gårdspladser og veje. Opbevares utilgængeligt for børn (S2). Må ikke opbevares sammen med fødevarer, drikkevarer og foderstoffer (S13).

Producent og godkendelsesindehaver:

CHEMINOVA

Cheminova A/S, Thyborønvej 78,
P.O. Box 9, 7620 Lemvig.
www.cheminova.dk

10014234



5 703265 006750

Brugsanvisning:**Afgroeder:**

Accurate® Delta kan anvendes i vinterhvede, vinterbyg og vårbyg. Accurate® Delta bekæmper de fleste 2-kimbladede ukrudtsarter som forefindes i marken.

Anvendelsesområder:

Accurate® Delta er et selektivt systemisk herbicid som bekæmper en lang række problematiske ukrudtsarter i korn.

Virkemåde

Accurate® Delta består af to aktivstoffer. Metsulfuron-methyl optages via blade og gennem rødderne og transporteres til plantens vækstpunkter. I følsomme planter blokeres dannelsen af aminosyrerne valin, leucin og isoleucin. Det medfører, at celledeling og vækst i planten stopper.

Diflufenican optages af plantens blade og virker som et kontaktmiddel. Ved udsprøjtning danner diflufenican en film på jordoverfladen, hvorefter det optages ved fremspiring af ny ukrudt. Herved opnås en effekt på endnu ikke fremspiret ukrudt.

For at opnå en optimal bekæmpelse bør ukrudtet sprøjtes når det har 2-4 blade, er saftspændte og i god vækst – se desuden dosering og anvendelseskemaet.

Virkningsklasse

Aktivstofferne i Accurate® Delta tilhører HRAC resistens klasserne F1: PDS-hæmmer og B: ALS-hæmmer, hvorfor anvendelse af produktet vil medføre mindre risiko for at de enkelte ukrudtsarter udvikler resistens.

Bemærkning

Accurate® Delta må kun benyttes om foråret i vinterhvede, vinterbyg og vårbyg. Undgå vinddrift til vandområder, læhegn, naboafgrøder eller marker hvor der skal dyrkes andet end korn.

Efter behandling må der kun omsås med korn og der bør pløjes, efterfølgende brug af minimidler frarådes. Mindre end en måned efter udsprøjtning må der kun eftersås med vårhvede eller havre.

I vækstsæsonen efter at Accurate® Delta har været anvendt kan følgende afgrøder dyrkes: Korn evt. med udlæg af græs/kløver, ærter, hestebønner, kartofler og vårraps. Hvis doseringen af Accurate® Delta var mindre end 20 g kan der også dyrkes vinterraps og majs til ensilering. Ved såning af vinterraps efter en Accurate® Delta behandlet afgrøde anbefales det at pløje inden såning.

Samme år og året efter behandling med Accurate® Delta kan der ikke dyrkes røer, grøntsager eller andre afgrøder med undtagelse af de ovennævnte.

Virkningsspektrum

Hvis brugsanvisningen følges, har Accurate® Delta god effekt (>85 %) på de fleste ukrudtsarter i korn. Samme effekt kan opnås med reduceret dosis hvis ukrudt behandles på det rigtige tidspunkt under optimale betingelser.

Vårbyg:

Hanekro, Fuglegræs, Skive og Lugtløs Kamille, Hejrenæb, Pengeurt, Haremad, Natlimurt, Bleg og Fersken Pileurt, Kornvalmue, Agergåseurt, Raps, Agersennep, Agerstedmoder, Tvetand, Markforglemmigej, Agerkål, Hundepersille, Hyrdetaske, Gåsemad, Storkronet Ærenpris.

Vinterhvede og vinterbyg forår

Hanekro, Agerkål, Fuglegræs, Lugtløs og Skive Kamille, Bleg og Fersken Pileurt, Kornvalmue, Natlimurt, Gåsemad, Høremad, Lidennælde, Pengeurt, Tvetand, Gulurt, Agergåseurt, Hyrdetaske, Markforglemmigej, Hundepersille, Agerstedmoder, Alm. Brandbæger, Gul Okseøje, Raps, Storkenæb, Storkronet Ærenpris.

Hvis brugsanvisningen følges, har Accurate® Delta middel effekt (71-85%) på følgende arter:

Vårbyg:

Kiddike, Gul Okseøje, Svinemælk, Lidennælde, Alm. Brandbæger, Storkenæb, Fliget Brøndsel, Grå bynke, Gulurt, Alm. Spergel, Snerle og Vejpileurt.

Vinterhvede og vinterbyg forår

Fliget Brøndsel, Grå Bynke, Kiddike, Agersennep, Alm. Spergel, Svinemælk, Mark og Vedbend Ærenpris.

AnvendelseVinterhvede og vinterbygssæd

Behandling foretages bedst i det tidlige forår, når væksten er begyndt. Accurate® Delta kan bruges frem til stadie 28.

Vårsæd:

Behandling foretages bedst på fugtig jord og saftspændte ukrudtsplanter i stadie 10 til 14, dvs. fra kimbladsstadiet til ukrudtet har fået 4 løvblade. I vårsæd må Accurate® Delta bruges fra afgrødens stadie 13 til stadie 28.

Se den anbefalede dosis ved forskellige ukrudtsstadier i nedenstående skema.

Anvendelse	Tidspunkt	Dosering
Vinterhvede og vinterbyg	Forår <u>BBCH 13-28</u>	
	Ukrudt 0-2 løvblade	35 g/ha Accurate® Delta
	Ukrudt med mere end 2 løvblade	35 g/ha Accurate® Delta
Vårbyg	Forår <u>BBCH 13-28</u>	
	Ukrudt 0-2 løvblade	35 g/ha Accurate® Delta
	Ukrudt med mere end 2 løvblade	35 g/ha Accurate® Delta

BEMÆRK! Accurate® Delta må ikke anvendes senere end 2 måneder før høst i korn.

Tilberedning af sprøjtevæsken

Ved påfyldning af marksprøjte skal der anvendes præperatfyldedstyr eller udstyr til direkte injektion. Påfyldning af plantebeskyttelsesmidler i marksprøjte eller rygssprøjte, der anvendes udendørs, skal ske på en vaskeplads med opsamling til gyllebeholder eller anden beholder, eller på det areal, hvor plantebeskyttelsesmidlet skal udbringes. Påfyldning må ikke ske nærmere end:

- 1) 50 meter fra almen vandforsyning til drikkevandsformål,
- 2) 25 meter fra ikke-almen vandforsyning til drikkevandsformål og drænsystemers rens- og samlebrønde samt
- 3) 50 meter fra overfladevand (vandløb, søer og kystvand) og § 3-naturbeskyttelsesområder.

Tanken, dyser, sier og filtre skal være rengjorte og uden belægnings før påfyldning. Fyld tanken halvt op med rent vand og tilsæt den anbefalede mængde af Accurate® Delta, fyld derefter tanken helt op med rent vand.

Under og efter påfyldning samt under kørsel skal sprøjtevæsken være under konstant omrøring. Sprøjtevæsken bør udsprøjtes umiddelbart efter opblanding.

Alle bekæmpelsesmidler bør behandles med forsigtighed og egnet beskyttelsesudstyr bør anvendes. Sørg for at tanken er grundigt rengjort og alle hinder og belægnings fjernet før udstyret benyttes igen (se "Rengøring af sprøjte").

Sprøjteteknik

Ved udsprøjtning af Accurate® Delta, bør midlet opblandes med en vandmængde på mellem 100 og 300 l/ha afhængig af afgrødens størrelse. Den laveste vandmængde benyttes først på sæsonen, hvor bladarealet er lille og afgrøden åben og fugtig af dug. Den højeste vandmængde benyttes senere på sæsonen, hvor bladarealet er stort og afgrøden tæt. For at opnå en optimal ukrudtsbekæmpelse er det vigtigt at sprøjtevæsken fordeles jævnt på alle grønne blade. Overlap og afdrift bør undgås.

Rengøring af sprøjte

Der skal anvendes spuledyser ved den indvendige vask af sprøjten. Uvasket sprøjte eller traktor, der er anvendt til udbringning af plantebeskyttelsesmidler, skal placeres på behandlet areal, vaskeplads med opsamling til gyllebeholder eller anden beholder, eller under tag. For at undgå skader ved efterfølgende brug af sprøjten skal denne rengøres grundigt – den følgende procedure anbefales:

1. Sprøjten tømmes helt for sprøjtevæske i marken.

2. Straks efter endt sprøjtning skylles sprøjten, både indvendigt og udvendigt, grundigt med rent vand. Tøm tanken helt ved at sprøjte skyllevandet ud gennem bom og dyser på et egnet areal.
3. Fyld vand i tanken - 10 % af tankkapaciteten – og tilsæt 0,5 l All Clear™ Extra pr. 100 l vand. Sprøjt lidt af vaskevandet ud gennem bom og dyser, så disse sættes i blød. Lad tankspuledysen køre i min. 15 under konstant omrøring. Skyllevandet udsprøjtes på et areal hvor eventuelle rester ikke kan gøre skade.
4. Hvis det ikke er muligt at tømme tanken helt, gentages trin 3
5. Dyser, filtre og sier afmonteres og renses i vand tilsat 50 ml All Clear™ Extra pr. 10 l vand.
6. Skyl tanken en sidste gang i 5 min med rent vand. Udsprøjt restmængden på et egnet areal.

Ved brug af tankspuledyse og rentvandstank kan trin 2 med fordel startes i marken. Er der ligeledes tilstrækkeligt vand i rentvandstank, kan trin 3 også startes. Tankspuledysen og omrøring skal holdes i gang mens der køres hjem.

Restsprøjtbevæskens skal i forbindelse med indvendig vask af sprøjter fortyndes mindst 50 gange og udsprøjtes på det behandlede areal under kørsel. Den maksimalt tilladte dosering, som er anført på etiketten af de anvendte midler, må ikke herved overskrides på markniveau.

Vask af marksprøjte og traktor, der har været anvendt til udbringning af plantebeskyttelsesmidler, eller rygsprøjte, der har været anvendt udendørs, skal ske på en vaskeplads med opsamling til gyllebeholder eller anden beholder, eller på det areal, hvor plantebeskyttelsesmidlet er blevet udbragt.

Vask af marksprøjte må ikke ske nærmere end:

- 1) 50 meter fra almen vandforsyning til drikkevandsformål,
- 2) 25 meter fra ikke-almen vandforsyning til drikkevandsformål og drænsystemers rens- og samlebrønde samt
- 3) 50 meter fra overfladevand (vandløb, søer og kystvand) og § 3-naturbeskyttelsesområder.

I øvrigt henvises til Miljøstyrelsens vejledning angående påfyldning og vask af sprøjter til udbringning af bekæmpelsesmidler, jf. Miljøministeriets bekendtgørelse nr. 268 af 31. marts 2009

Bortskaffelse af tom emballage

Rester skal afleveres til den kommunale affaldsordning for farligt affald. Tomme beholdere kan bortskaffes med dagrenovationen. Den tomme beholder bør skylles inden bortskaffelse. Skyllevandet hældes op i sprøjtevæsken.

Emballagen må ikke genbruges.

Opbevaring

I uåbnet original emballage, frostfrit og beskyttet mod direkte sollys og andre varmekilder. 2 års holdbarhed.

Generelle betingelser og ansvar

Producenten fralægger sig ethvert ansvar for produktets skader og følgeskader, som er opstået i forbindelse med ikke forskriftsmæssig brug eller opbevaring af produktet.

Varemærke registrering

Accurate® Delta er registreret varemærke hos Cheminova A/S.

All Clear Extra: ALL CLEAR™ er registreret varemærke hos Service Chemicals.

Førstehjælp

Indånding: Bring den forgiftede ud i frisk luft. Giv om nødvendigt ilt eller kunstigt åndedræt. Søg læge ved betydelig påvirkning.

Indtagelse: Drik 1 eller 2 glas vand. Fremkald ikke opkastninger uden lægelig kontrol. Giv aldrig et bevidstløst menneske noget gennem munden. Søg læge i alvorlige tilfælde. Ved ildebefindende er omgående lægebehandling nødvendig. Vis etiketten, hvis det er muligt.

Hudkontakt: Vask omgående med sæbe og rigeligt vand. Søg læge hvis nødvendigt.

Øjenkontakt: Skyl øjeblikkeligt med rigeligt vand, også under øjenlågene, i mindst 15 minutter. Brug gerne en øjenskyller. Søg læge hvis symptomerne vedvarer.

Resistens

Når ukrudtsmidler med samme virkemåde anvendes på den samme mark flere år i træk, kan der ske en udvælgelse af eventuelt naturligt forekommende resistente ukrudtsarter. Disse kan opformerer og blive dominerende.

Hvis en ukrudtsart er resistent overfor et sulfonyleurea produkt baseret på aktivstoffer såsom Metsulfuron-methyl, Tribenuron eller Thifensulfuron, så er arten resistent over for alle disse produkter. Der er fundet tilfælde af sulfonyleurea resistens i bl.a. alm. fuglegræs, samt et enkelt tilfælde af kornvalmue og hanekro.

Udviklingen af resistens kan undgås ved at skifte mellem herbicider med forskellige virkemekanismer og overholde doseringsraterne.

Diflufenican tilhører resistensgruppe HRAC F1
Metsulfuron tilhører resistensgruppe HRAC B

SIKKERHEDSDATABLAD

Accurate® Delta

DIFLUFENICAN 60%

METSULFURON 6% WG

1: IDENTIFIKATION AF STOFFET/BLANDINGEN OG AF SELSKABET/VIRKSOMHEDEN

- 1.1. **Produktidentifikator**
DIFLUFENICAN 60% METSULFURON 6% WG
Indeholder diflufenican og metsulfuron-methyl
- 1.2. **Relevante identificerede anvendelser for stoffet eller blandingen samt anvendelser, der frarådes.**
Må kun benyttes som ukrudtsmiddel. Produktet leveres klar til brug for slutbrugeren eller skal omhældes til endelig beholder.
- 1.3. **Nærmere oplysninger om leverandøren af sikkerhedsdatabladet**
CHEMINOVA A/S, P.O. Box 9, 7620 Lemvig,
sds@cheminova.dk
- 1.4. **Nødtelefon**
Tlf.: 97 83 53 53 (24 timer; kun i nødstilfælde)

2: FAREIDENTIFIKATION

- 2.1. **Klassificering af stoffet eller blandingen**
Se punkt 16 for den fulde tekst af R-sætninger og faresætninger
Produktets DPD-klassificering ifølge direktiv 1999/45/EF som ændret
N;R50/53
Produktets CLP-klassificering ifølge EU forordning 1272/2008 som ændret
Øjenirritation kategori 2 (H319)
Farer for vandmiljøet: Akut kategori 1 (H400)
Kronisk kategori 1 (H410)
WHO-klassificering
Ifølge *Guidelines to Classification 2009*
Klasse U (Product unlikely to present acute hazard in normal use)
Sundhedsfarer
Produktet kan forårsage mild til moderat øjen- og hudirritation.
Miljøfarer
Produktet er et herbicid og forventes derfor at være skadeligt for alle grønne planter.

2.2. Mærkningselementer

Ifølge direktiv 1999/45/EF som ændret

Faresymbol N = Miljøfarlig

R-sætning

R50/S3: Meget giftig for organismer, der lever i vand; kan forårsage uønskede langtidsvirkninger i vandmiljøet.

S-sætninger

S60: Dette materiale og dets beholder skal bortskaffes som farligt affald.

S61: Undgå udledning til miljøet. Se særlig vejledning/leverandør-brugsanvisning.

Øvrige bemærkninger

For at nedsætte risikoen for mennesker og miljø skal brugsanvisningen følges nøje.

Opbevares forsvarligt, utilgængeligt for børn og ikke sammen med eller i nærheden af levnedsmidler, foderstoffer, lægemidler eller lignende.

Supplerende sætninger for brug af produktet til plantebeskyttelse

S23: Undgå indånding af dampe/aerosoltåger.

S29: Må ikke tømmes i kloak afløb.

SP1: Undgå at forurene vand med produktet eller dets beholder (Undgå at rense sprøjteudstyr nær overfladevand/Undgå forurening via afløb fra gårdspladser og veje).

Ifølge EU forordning 1272/2008 som ændret

Produktidentifikator

Diflufenican 60% metsulfuron 6% WG

Indeholder diflufenican og metsulfuron-methyl

Farepiktogrammer

(GHS07, GHS09)

Signalord

Advarsel



Faresætninger

H319: Forårsager alvorlig øjenirritation.

H410: Meget giftig med langvarige virkninger for vandlevende organismer

Supplerende oplysninger

EUH401: Brugsanvisningen skal følges for ikke at bringe menneskers sundhed og miljøet i fare.

Opbevares forsvarligt, utilgængeligt for børn og ikke sammen med eller i nærheden af levnedsmidler, foderstoffer, lægemidler eller lignende.

Supplerende sætninger for brug af produktet til plantebeskyttelse: SP1

Undgå at forurene vand med produktet eller dets beholder. (Undgå at rense sprøjteudstyr nær overfladevand / Undgå forurening via afløb fra gårdspladser og veje).

Sikkerhedssætninger

P264: Vask hænderne grundigt efter brug.

P273: Undgå udledning til miljøet.

P280: Bær beskyttelseshandsker og øjenbeskyttelse.

P391: Udslip opsamles.

P501: Indholdet/beholderen bortskaffes i overensstemmelse med lokal regulering.

2.3. Andre farer

Støvdannelse kan udgøre en støvekspløsningsfare. Produktet opfylder ikke kriterierne for at være PBT eller vPvB.

3: SAMMENSÆTNING AF/OPLYSNINGER OM INDHOLDSSTOFFER

3.1. Stoffer

Produktet er en blanding og ikke et stof.

3.2. Blandinger

Se punkt 16 for den fulde tekst af R-sætninger og faresætninger

Aktivstoffer

Diflufenican

Indhold: 60 vægt%

CAS-navn

3-Pyridinecarboxamide, N-(2,4-difluorophenyl)-2-[3-(trifluoro-methyl)phenoxy]-

CAS-nr.

83164-33-4

IUPAC navn

2*C*,4*C*-Difluor-2-(*a,a,a*-trifluor-*m*-tolyloxy)nicotinamid

ISO-navn/EU-navn

Diflufenican

EU-nr. (liste nr.)

617-446-2

EU index-nr.

616-032-00-9

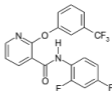
Aktivstoffets DSD-klassificering

RS2/S3

Aktivstoffets CLP-klassificering

Farer for vandmiljøet: Kronisk kategori 3 (H412)

Strukturformel



Oplysningspligtige stoffer

	Indhold (vægt%)	CAS-nr.	EU-nr.	DSD-klassificering	CLP-klassificering
Et natriumalkylnaphthalensulfonat formaldehyd kondensat	5.5-6.5	577773-56-9	-	Xi:R36/38 Lokaliriterende	Foreligger endnu ikke
Lignosulfonsyre natrium salt, sulfomethyleret	4	68512-34-5	Liste nr. 614-547-3	Xi:R36 Lokaliriterende	Øjenirritation Kategori 2 (H319)
Natrium methyl-naphthalen-sulfonat	3-5	26264-58-4	EINECS-nr. 247-564-6	Xi:R36 Lokaliriterende	Foreligger endnu ikke

Metsulfuron-methyl Indhold: 6 vægt%

CAS-navn

Benzoic acid, 2-[[[(4-methoxy-6-methyl-1,3,5-triazin-2-yl)amino]carbonyl]amino]sulfonyl]-, methyl ester

CAS-nr. 74223-64-6

IUPAC navn

Methyl 2-(4-methoxy-6-methyl-1,3,5-triazin-2-yl)carbamoyl-sulfamoyl)benzoat

ISO-navn/EU-navn Metsulfuron-methyl

EU-nr. (liste nr.) 616-063-8

EU index-nr. 613-139-00-2

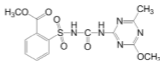
Aktivstoffets DSD-klassificering N;R50/53

Aktivstoffets CLP-klassificering

Farer for vandmiljøet: Akut kategori 1 (H400)

Kronisk kategori 1 (H410)

Strukturformel



4: FØRSTEHJÆLPSFORANSTALTNINGER

4.1. Beskrivelse af førstehjælpsforanstaltninger

Indånding

Fjern øjeblikkeligt vedkommende fra eksponering, hvis ubehag mærkes. Søg lægehjælp ved vedvarende ubehag.

Kontakt med huden

Skyl omgående med store mængder vand samtidig med, at forurenede tøj og fodtøj tages af.

Vask med vand og sæbe. Tilkald lægehjælp, hvis irritation udvikler sig.

Kontakt med øjnene

Skyl omgående med meget vand eller isotonisk øjenskyller, mens øjenlågene åbnes indimellem, indtil kemikaliet ikke findes mere. Kontaktlinser fjernes efter få minutter, og øjnene skylles igen. Søg lægehjælp ved vedvarende ubehag.

Indtagelse

Skyl straks munden og drik vand eller mælk. Fremkald ikke opkastning. Skyl munden og drik væske igen, hvis opkastning sker. Søg lægehjælp.

4.2. Vigtigste symptomer og virkninger, både akutte og forsinkede

Primært lokalirritation. Ingen nævneværdige sundhedsskadelige effekter forventes, hvis kun små mængder (mindre end en mundfuld) indtages. Der er kun fundet uspecifikke tegn på giftighed i akut giftigheds test af diflufenican.

4.3. Angivelse af om øjeblikkelig lægehjælp og særlig behandling er nødvendig

Øjeblikkelig lægehjælp er nødvendig i tilfælde af indtagelse.

Det anbefales at medbringe dette sikkerhedsdatablad til den behandlende læge.

Anvisninger til lægen

En specifik modgift mod dette produkt findes ikke. Maveskylning og/eller administration af aktivt kul kan overvejes. Efter dekontaminering skal behandling af eksponering rettes på kontrol af symptomer og den kliniske tilstand.

5: BRANDBEKÆMPELSE

5.1. Slukningsmidler

Pulver eller kulsyre ved mindre brande, vandtåge eller skum ved større brande. Anvend ikke samlet vandstråle.

5.2. Særlige farer i forbindelse med stoffet eller blandingen

De væsentligste nedbrydningsprodukter er flygtige, giftige, lokalirriterende og brandbare stoffer som nitrogen oxider, svovl oxider, kulmonoxid og kuldioxid.

5.3. Anvisningen til brandmandskab

Tanke og beholdere skal holdes lukkede og nedkølede ved oversprøjtning med rigelige mængder vand. Ved forbrænding af stoffet dannes giftige gasser, hvorfor man skal nærme sig brandstedet fra vindsiden og bære beskyttelsesmaske. Brandmænd skal bære fuld åndedrætsbeskyttelse og beskyttende tøj. Undgå hvis muligt, at vandet løber ned i kloakker, ved hjælp af inddæmning.

6: FORHOLDSREGLER OVER FOR UDSLIP VED UHELD**6.1. Personlige sikkerhedsforanstaltninger, personlige værnemidler og nødprocedurer**

Det anbefales at have en handlingsplan forberedt i tilfælde af spild. Til opsamling af spild bør tomme kar, som kan lukkes, være til rådighed.

I tilfælde af store spild (involverende 10 tons af produktet eller mere)

- 1) Brug personlige værnemidler; se punkt 8.
- 2) Ring til nødtelefon nummeret; se punkt 1.
- 3) Kontakt myndigheder.

Anvend alle nødvendige personlige værnemidler ved oprydning. Afhængig af spildets omfang kan det betyde anvendelse af åndedrætsbeskyttelse, ansigtsmaske eller sikkerhedsbriller, kemikalieresistent tøj, handsker og støvler.

Spildet søges standset hurtigst muligt, hvis det kan gøres sikkert.

Undgå og formindsk dannelsen af støv i luften så meget som muligt, hvis det er hensigtsmæssigt ved befugtning. Fjern antændelseskilder.

6.2. Miljøbeskyttelsesforanstaltninger

Undgå yderligere spredning på overflade, jord eller i vandløb. Undgå udskylning til spildevandssystemer. Ukontrolleret udslip i vandløb skal meldes til de ansvarlige myndigheder.

6.3. Metoder og udstyr til inddæmning og oprensning

Det anbefales at overveje muligheder for at forebygge skadelige effekter af spild, såsom inddæmning eller tildækning. Se GHS (Bilag 4, afsnit 6).

Afløb tildækkes, hvis situationen kræver det. Mindre spild på gulvet eller på anden uigennemtrængelig flade fejes omgående op, men det er at foretrække at det suges op ved hjælp af udstyr forsynet med højeffektivt filter. Arealet renses med fugtig klud og/eller stærk detergent og meget vand. Skyllevandet opsamles ved hjælp af absorption med universalbindermiddel, attapulgit, bentonit eller en anden absorberende slags ler, og bringes over i egnede beholdere. Undgå udskylning til spildevandssystemer.

Store spild som trænger ned i jorden skal graves op og opsamles i egnede containere.

Spild i vand søges inddæmnet så meget som muligt ved isolation af det forurenede vand, som skal samles og fjernes til behandling eller bortskaffelse.

6.4. Henvisning til andre punkter

Se underpunkt 7.1. for forebyggelse af brand.
Se underpunkt 8.2. for personlige værnemidler.
Se punkt 13 for bortskaffelse.

7: HÅNTERING OG OPBEVARING

7.1. Forholdsregler for sikker håndtering

Ligesom mange andre organiske pulvere kan produktet danne eksplosive blandinger med luft. Undgå støvdampe og træf foranstaltninger mod statisk elektricitet. Anvend eksplosionsbeskyttet udstyr. Undgå antændelseskilder og at udsætte produktet for varme eller ild.

I industrielle omgivelser anbefales det at undgå alt personlig kontakt med stoffet, hvis muligt ved brug af fjernstyrede lukkede systemer. Ellers bør stoffet behandles maskinelt så meget som muligt.

Effektiv mekanisk ventilation eller lokal udsugning bør forefindes. Udstødningsgasserne bør renses eller behandles på anden vis. Se pkt. 8 for personlig beskyttelse i denne situation.

Til brug som ukrudtsmiddel ses først efter påkrævede forholdsregler og anvisninger til brug af personlige værnemidler på den officielt godkendte etiket på eller i emballagen, eller anden officiel vejledning eller gældende lovgivning. Hvis disse ikke findes, se pkt. 8.

Hold ubeskyttede personer og børn væk fra arbejdsområdet.

Undgå kontakt med øjne, hud og tøj. Undgå at indånde støv eller sprøjetåge. Vask omhyggeligt med vand og sæbe efter arbejdet. Undgå at gå med forurenet tøj. Vask beskyttelsesbeklædning og beskyttelsesudstyr med vand og sæbe straks efter brug.

Undgå udledning til miljøet. Se pkt. 13 for bortskaffelse.

7.2. Betingelser for sikker opbevaring, herunder eventuel uforenelighed

Produktet er stabilt under normale oplagringsforhold.

Opbevares i lukkede og mærkede beholdere.

Opbevaringsrummet bør være bygget af ildfaste materialer, lukket, tørt, ventileret og med uigennemtrængeligt gulv, utilgængeligt for børn og uautoriserede personer. Rummet bør kun bruges til opbevaring af kemikalier. Fødevarer, drikkevarer, foder og såsæd bør ikke være til stede. En vandhane til at vaske hænderne bør være til rådighed.

7.3. Særlige anvendelser

Produktet er et registreret bekæmpelsesmiddel, som udelukkende må bruges til godkendte anvendelser i overensstemmelse med en etiket godkendt af myndighederne.

8: EKSPONERINGSKONTROL/PERSONLIGE VÆRNEMIDLER**8.1. Kontrolparametre**

Ikke fastlagt for aktivstofferne eller nogen anden ingrediens i dette produkt. En hygiejnisk grænseværdi på 10 mg/m³ (8-hr TWA) anbefales for andre sulfonylurea herbicider.

Anbefalede målemetoder

Sikkerhedsdatabladets leverandør kan kontaktes vedrørende målemetoder.

DNEL/PNEC

En kemikaliesikkerhedsvurdering er endnu ikke til rådighed.

8.2. Eksponeringskontrol

Når arbejdet foregår i lukkede systemer, er der ikke behov for personlige værnemidler. Følgende gælder andre situationer, når lukkede systemer ikke kan anvendes, eller når det er nødvendigt at åbne systemet. Det bør overvejes at rense systemet før åbning for at undgå risikabel eksponering.

Forholdsreglerne i pkt. 8 gælder først og fremmest arbejdet med det ufortyndede produkt og blandingen af sprøjtevæsken, men kan også anbefales for udbringning af den færdige sprøjtevæske.



Åndedrætsværn

Produktet giver almindeligvis ikke anledning til fare ved eksponering ved normal anvendelse. Hvis der ved et uheld opstår støv, skal arbejderne bruge åndedrætsværn. Filtertype A2B2E2K2P3 (kombinationsfilter; farvekode brun, grå, gul, grøn og hvid).



Beskyttelseshandsker

Anvend kemikalieresistente handsker såsom laminat, butylgummi eller nitrilgummi. Gennembrudstiden for produktet af disse materialer er ukendt.

Generelt vil handsker dog kun give en delvis beskyttelse mod hudkontakt, da små revner og krydsforurening nemt opstår. Det anbefales derfor at begrænse det manuelle arbejde og skifte handsker straks hvis der er mistanke om forurening. Vær forsigtig med ikke at røre noget med forurenede handsker. Handsker skal vaskes med vand og sæbe, før de tages af. Vask hænder straks med vand og sæbe efter arbejde.



Øjenbeskyttelse

Anvend sikkerhedsbriller. Det anbefales at have en øjenskyller til rådighed indenfor rækkevidde i arbejdsarealet, når risikoen for øjenkontakt eksisterer.



Anden hudbeskyttelse

Anvend egnet kemikalieresistent beskyttelsestøj, for at undgå kontakt med huden afhængig af eksponeringens

omfang. Under normale arbejdsomstændigheder, når eksponering for materialet ikke kan undgås for en begrænset tidsperiode, kan anvendelse af vandafvisende bukser og forklæde eller coveralls af PE være tilstrækkelig. I tilfælde af eksponering af betydning eller langvarig eksponering kan coveralls af barrierelaminat være påkrævet.

9: FYSISK-KEMISKE EGENSKABER

9.1. Oplysninger om grundlæggende fysiske og kemiske egenskaber

Udseende	Offwhite fast stof
Lugt	Svag, esterlignende
Lugtterskel	Ikke målt
pH-værdi	
4,7 (1% opløsning i vand ved 25°C)	
Smeltepunkt/frysepunkt	
Diflufenican	: 159°C
Metsulfuron-methyl	: 162°C
Begyndelseskogepunkt og kogepunktsinterval	
Diflufenican og metsulfuron-methyl:	Dekomponerer
Flammepunkt	Ikke målt
Fordampningshastighed	Ikke målt
Antændelighed (fast stof, luftart)	Ikke brandfarlig
Øvre/nedre antændelses- eller eksplosionsgrænser	
Ikke målt	
Damptryk	
Diflufenican	: 4,25 x 10 ⁻⁶ Pa ved 25°C
	: 8,19 x 10 ⁻⁶ Pa ved 35°C
Metsulfuron-methyl	: 1,1 x 10 ⁻¹⁰ Pa ved 20°C
	: 3,3 x 10 ⁻¹⁰ Pa ved 25°C
Dampmassefylde	Ikke målt
Relativ massefylde	Ikke målt
Ophædningsdensitet:	0,66 g/ml
Densitet efter kompaktering:	0,68 g/ml
Opløselighed	
Opløselighed af diflufenican ved 20°C i:	
1,2-dichloroethan	57-67 g/l
acetone	100-114 g/l
ethyl acetat	67-80 g/l
methanol	< 10 g/l
hexan	< 10 g/l
xylén	30-40 g/l

Oploselighed af **metsulfuron-methyl** ved 20°C i:

n-hexan	0,584	mg/l
acetone	37	g/l
dichloromethan	132	g/l
methanol	7,63	g/l
acetonitril	25,9	g/l
ethyl acetat	11,1	g/l
toluen	1,24	g/l

Fordelingskoefficient: n-oktanol/vand

Diflufenican : $\log K_{ow} = 4,9$
 $K_{ow} = 7,9 \times 10^4$ ved 25°C

Metsulfuron-methyl : $\log K_{ow} = -1,7$
 $K_{ow} = 0,018$ ved pH 7 og 25°C

Selvantændelsestemperatur	> 400°C
Dekomponeringstemperatur	ikke målt
Viskositet	ikke målt
Eksplorative egenskaber	ikke eksplosivt
Oxiderende egenskaber	ikke oxiderende

9.2. Andre oplysninger

Diflufenican i vand	< 0,05 mg/l at 25°C
Metsulfuron-methyl i vand	0,097 g/l at pH 4 and 20°C
	0,74 g/l at pH 5 and 20°C
	2,14 g/l at pH 7 and 20°C
	189 g/l at pH 9 and 20°C

10: STABILITET OG REAKTIVITET

- 10.1. Reaktivitet**
 Produktet har ingen kendte specielle reaktive egenskaber.
- 10.2. Kemisk stabilitet**
 Produktet er stabilt ved stuetemperatur.
- 10.3. Risiko for farlige reaktioner** Ingen kendte.
- 10.4. Forhold, som skal undgås**
 En meget stor støvdannelse kan udgøre en støveksplotionsfare.
- 10.5. Materialer der skal undgås** Ingen kendte.
- 10.6. Farlige nedbrydningsprodukter** Se underpunkt 5.2.

11: TOKSIKOLOGISKE OPLYSNINGER**11.1. Oplysninger om toksikologiske virkninger**Produkt**Akut giftighed**

Produktet er praktisk talt ikke-giftigt. Det skal dog altid behandles med den normale omsorg for håndtering af kemikalier.

Produktets akutte giftighed er målt til:

Optagelsesvej:**- indtagelse**

LD₅₀, oral, rotte: > 2000 mg/kg (metode OECD 420)

- hud

LD₅₀, dermal, rotte: > 2000 mg/kg (metode OECD 402)

- indånding

LC₅₀, inhalation, rotte: > 4,9 mg/l/4 h (metode OECD 403)

Der var ingen tegn på giftighed ved disse koncentrationer.

Kriterierne for klassificering kan på grundlag af de

foreliggende data ikke anses for at være opfyldt.

(K.f.k.k.p.g.a.d.f.d.i.a.f.a.v.o.)

Hudætsning/-irritation

Produktet er ikke hudirriterende. (metode OECD 404)

K.f.k.k.p.g.a.d.f.d.i.a.f.a.v.o.

Alvorlig øjenskade/øjenirritation

Produktet kan være mildt øjenirriterende. (metode OECD

405) K.f.k.k.p.g.a.d.f.d.i.a.f.a.v.o.

Respiratorisk sensibilisering eller hudsensibilisering

Produktet er ikke sensibiliserende i en "Local Lymph Node

Assay". (metode OECD 429) K.f.k.k.p.g.a.d.f.d.i.a.f.a.v.o.

Aspirationsfare

Produktet indeholder ingen ingredienser med kendt

aspirationsfare. K.f.k.k.p.g.a.d.f.d.i.a.f.a.v.o.

Symptomer og effekter, akutte og forsinkede

Det forventes ikke at produktet vil forårsage kritiske effekter på helbredet, men ved massiv eksponering kan kritiske effekter ikke udelukkes. Metsulfuron-methyl er et sulfonylurea herbicid og indtagelse af disse vil generelt fremkalde sløvhed, forvirring, svimmelhed, kramper og koma.

Difufenican**Akut giftighed**

Stoffet er praktisk talt ikke-giftigt.

Stoffets akutte giftighed er målt til:

Optagelsesvej:

- indtagelse

LD₅₀, oral, rotte: > 5000 mg/kg (5 studier)

- hud

LD₅₀, dermal, rotte: > 2000 mg/kg (metode OECD 402)

- indånding

LC₅₀, inhalation, rotte: > 5,12 mg/l/4 h (metode US EPA (1985)) K.f.k.k.p.g.a.d.f.d.i.a.f.a.v.o.

Hudætsning/-irritation

Stoffet er ikke hudirriterende. (metode US EPA (1985))

K.f.k.k.p.g.a.d.f.d.i.a.f.a.v.o.

Alvorlig øjenskade/øjenirritation

Stoffet kan være mildt øjenirriterende. (metode US EPA

(1985)) K.f.k.k.p.g.a.d.f.d.i.a.f.a.v.o.

Respiratorisk sensibilisering eller hudsensibilisering

Produktet er ikke sensibiliserende i en "Local Lymph Node Assay". (metode OECD 429) K.f.k.k.p.g.a.d.f.d.i.a.f.a.v.o.

Kimcellemutagenicitet

Resultater af in vitro test på diflufenican er flertydige (5 studier), men diflufenican var ikke mutagen i in vivo

testen. (metode OECD 475) K.f.k.k.p.g.a.d.f.d.i.a.f.a.v.o.

Kræftfremkaldende egenskaber

Der er ikke fundet tegn på kræftfremkaldende egenskaber for diflufenican. (metode OECD 453)

K.f.k.k.p.g.a.d.f.d.i.a.f.a.v.o.

Reproduktionstoksicitet

Der er ikke fundet specifikke skadelige virkninger for forplantningsevnen og afkom ved brug af diflufenican.

Diflufenican har ingen skadelige virkninger på udviklingen af afkom. (3 studier) K.f.k.k.p.g.a.d.f.d.i.a.f.a.v.o.

Enkel STOT-eksponering

Ingen specifikke effekter er set efter enkel eksponering.

K.f.k.k.p.g.a.d.f.d.i.a.f.a.v.o.

Gentagne STOT-eksponeringer

Intet specifik målorgan.

NOEL: 8-8,7 mg/kg lgv/dag i et 13 ugers rotte studie. Ved denne eksponering blev der fundet en forøgelse af legemsvægten. K.f.k.k.p.g.a.d.f.d.i.a.f.a.v.o.

Metsulfuron-methyl

Akut giftighed

Stoffet er praktisk talt ikke-giftigt.

Stoffets akutte giftighed er målt til:

Optagelsesvej:

- indtagelse LD₅₀, oral, rotte: > 5000 mg/kg
(method 40 CFR 163-81-1)
- hud LD₅₀, dermal, rotte: > 2000 mg/kg
(metode 40 CFR 163-81-2)
- indånding LC₅₀, inhalation, rotte: > 5,0 mg/l/4 h
(metode EEC B2)
K.f.k.k.p.g.a.d.f.d.i.a.f.a.v.o.

Hudætsning/-irritation
Stoffet er ikke hudirriterende. (metode FIFRA 81.5)
K.f.k.k.p.g.a.d.f.d.i.a.f.a.v.o.

Alvorlig øjenskade/øjenirritation
Stoffet kan være mildt øjenirriterende. (metode FIFRA 81.4) K.f.k.k.p.g.a.d.f.d.i.a.f.a.v.o.

Respiratorisk sensibilisering eller hudsensibilisering
Produktet er ikke allergifremkaldende i marsvin. (metode OECD 406) K.f.k.k.p.g.a.d.f.d.i.a.f.a.v.o.

Kimcellemutagenicitet
Metsulfuron-methyl blev testet positiv for kromosom afvigelser i Kinesisk hamster ovarieceller. (metode OECD 473). Dog gav dette studies negative kontrol for mange afvigelser. Kimcellemutagenicitet er derfor ikke bevist. Andre mutagenicitetstest var negative.
K.f.k.k.p.g.a.d.f.d.i.a.f.a.v.o.

Kræftfremkaldende egenskaber
Der er ikke fundet tegn på kræftfremkaldende egenskaber for metsulfuron-methyl (metode OJ L133)
K.f.k.k.p.g.a.d.f.d.i.a.f.a.v.o.

Reproduktionstoksicitet
Der er ikke fundet specifikke skadelige virkninger for forplantningsevnen og afkom for metsulfuron-methyl. (metode OJ L133)

Der er ikke fundet skadelige virkninger på udviklingen af afkom for metsulfuron-methyl. (metode OJ L133)
K.f.k.k.p.g.a.d.f.d.i.a.f.a.v.o.

Enkel STOT-eksponering
Ingen specifikke effekter er set efter enkel eksponering.
K.f.k.k.p.g.a.d.f.d.i.a.f.a.v.o.

Gentagne STOT-eksponeringer
Intet specifik målorgan.

NOEL: 84 mg/kg lgv/dag i et 90 dages rotte studie. Ved højere doser blev der observeret et fald i det totale serum protein i hunner og det totale leukocyt antal i hanner.
K.f.k.k.p.g.a.d.f.d.i.a.f.a.v.o.

Et natrium alkyl-naphthalensulfonat formaldehyd kondensat

Akut giftighed
Stoffet er praktisk talt ikke-giftigt.

Stoffets akutte giftighed er målt til:

Optagelsesvej:

- indtagelse LD₅₀, oral, rotte: > 4500 mg/kg
- hud LD₅₀, dermal, rotte: Ikke opgivet
- indånding LC₅₀, inhalation, rotte: Ikke opgivet
K.f.k.k.p.g.a.d.f.d.i.a.f.a.v.o.

Hudætsning/-irritation
Stoffet er hudirriterende.

Alvorlig øjenskade/øjenirritation
Stoffet er øjenirriterende.

Enkel STOT-eksponering
Inhalation af støv kan give anledning til irritation af luftveje. Det er ikke klart om kriterierne for klassificering er opfyldt.

Natrium methyl-naphthalensulfonat

Akut giftighed
Stoffet er praktisk talt ikke-giftigt.

Stoffets akutte giftighed er målt til:

Optagelsesvej:

- indtagelse LD₅₀, oral, rotte: 5620 mg/kg
- hud LD₅₀, dermal, rotte: > 2000 mg/kg
- indånding LC₅₀, inhalation, rotte: Ikke opgivet
K.f.k.k.p.g.a.d.f.d.i.a.f.a.v.o.

Alvorlig øjenskade/øjenirritation
Stoffet er øjenirriterende.

Lignosulfonsyre natrium salt, sulfomethylet

Acute toxicity
Stoffet er praktisk talt ikke-giftigt.

Optagelsesvej:

- indtagelse LD₅₀, oral, rotte: : Ikke opgivet
- hud LD₅₀, dermal, rotte: Ikke opgivet
- indånding LC₅₀, inhalation, rotte: Ikke opgivet
B.o.a.d.t.c.c.a.n.m.

Alvorlig øjenskade/øjenirritation
Stoffet er øjenirriterende.

12: MILJØOPLYSNINGER

12.1. Toksicitet

Begge de aktive ingredienser er meget giftige for mange plantearter.

Produktet anses ikke for at være skadeligt for fisk, akvatiske invertebrater og mikro- og makroorganismer i jorden, fugle, pattedyr og insekter.

Produktets økotoxicitet er målt til:

- Fisk : Regnbueørred (*Oncorhynchus mykiss*)
96-h LC₅₀: > 164 mg/l

- Invertebrater: Dafnier (*Daphnia magna*)
48-h EC₅₀: > 164 mg/l

- Alger: Grønne alger (*Desmodesmus subspicatus*)
72-h IC₅₀: 0,506 mg/l

- Planter: Andemad (*Lemna gibba*)
7-day EC₅₀: 5,47 µg/l

- Regnorme: Eisenia foetida
14-day LC₅₀: > 1000 mg/kg tør jord

- Insekter: Bier
48-h LD₅₀, kontakt: > 100 µg/bi
48-h LD₅₀, oral: > 100 µg/bi

12.2. Persistens og nedbrydelighed

Diflufenican er ikke let bionedbrydelig.

Nedbrydningstiden varierer med omstændighederne, men er oftest flere måneder.

Metsulfuron-methyl opfylder ikke kravene om at være let bionedbrydelig. Det er moderat persistent i miljøet. Nedbrydningstiden varierer med omstændighederne, fra et par uger til nogle måneder i aerobic jord og vand. Nedbrydningen sker både ved kemisk hydrolyse og ved mikrobiologisk nedbrydning.

12.3. Bioakkumuleringspotentiale

Se punkt 9 for oktanol-vand fordelingskoefficient.

Diflufenican har bioakkumuleringspotentiale. Biokoncentrationsfaktoren (BCF) er målt til ca. 1500 for hele fisk (regnbueørred). Det blev udskilt inden 14 dage.

Pga. den høje opløselighed i vand, bioakkumulerer **metsulfuron-methyl** ikke.

12.4. Mobilitet i jord

Diflufenican har lav mobilitet i jord.

Under normale omstændigheder er metsulfuron-methyl mobilt i jord. Det har potentiale til at kunne lækkes til grundvandet.

12.5. Resultater af PBT- og vPvB-vurdering

Ingen af ingredienserne opfylder kriterierne for at være PBT eller vPvB.

12.6. Andre negative virkninger

Der kendes ikke til andre negative virkninger i miljøet.

13: FORHOLD VEDRØRENDE BORTSKAFFELSE**13.1. Metoder til affaldsbehandling**

Rester af produktet og tom men ikke rengjort emballage skal betragtes som farligt affald.

Ifølge Affaldsrammedirektivet 2008/98/EF skal muligheder for genanvendelse eller genvinding først undersøges. Affald, som ikke kan anvendes eller genvindes kemisk, bortskaffes i overensstemmelse med dansk lovgivning som kemikalieaffald ved aflevering til kommunal modtagestation eller Kommunekemi.

Kemikalieaffaldsgruppe: T
Kemikalieaffaldskortnr.: 05.12
EAK-kode: Pesticider, 20 01 19 00

Undgå at forurene vand, madvarer, foderstoffer eller såsæd ved oplagring eller bortskaffelse.

Tomme containere kan indeholde dampe og produktrester. Anvend alle nødvendige sikkerhedsforholdsregler indtil containerne er rensed eller tilintetgjort.

14: TRANSPORTOPLYSNINGER

14.1. UN-nummer 3077

14.2. UN-forsendelsesbetegnelse
(UN proper shipping name)

Environmentally hazardous substance, liquid, n.o.s.
(diflufenican and metsulfuron-methyl)

Miljøfarlig væske, n.o.s. (diflufenican og metsulfuron-methyl)

14.3. Transportfareklasse(r) 9

14.4. Emballagegruppe III

14.5. Miljøfarer Havforurenende

14.6. Særlige forsigtighedsregler for brugeren
Undgå udledning til miljøet.

14.7. Bulktransport i henhold til bilag II til MARPOL 73/8 og IBC-koden
Produktet transporteres ikke i bulk tankskibe.

15: OPLYSNINGER OM REGULERING

15.1. Særlige bestemmelser/særlig lovgivning for stoffet eller blandingen med hensyn til sikkerhed, sundhed og miljø
Seveso kategori i bilag I, del 2, til Dir. 96/82/EF: Miljøfarlig.

Alle ingredienserne er omfattet af EU-kemikalielovgivning.

15.2. Kemikaliesikkerhedsvurdering

En kemikaliesikkerhedsvurdering er endnu ikke til rådighed.

16: ANDRE OPLYSNINGER**Relevante ændringer i sikkerhedsdatabladet**

Der er lavet mange ændringer for at bringe sikkerhedsdatabladet i overensstemmelse med EU forordning 453/2010, men der er ikke tilføjet væsentlig ny information vedrørende farlige egenskaber.

Forklaring af forkortelser

CAS	Chemical Abstracts Service
CFR	Code of Federal Regulations
CLP	Classification, Labelling and Packaging; henviser til EU forordning 1272/2008 som ændret
Dir.	Direktiv
DNEL	Derived No Effect Level
DPD	Dangerous Preparation Directive; henviser til direktiv 1999/45/EF som ændret
DSD	Dangerous Substance Directive; henviser til direktiv 67/548/EØF som ændret
EAK	Europæiske Affaldskatalog
EC ₅₀	Effektkoncentration 50%
EEC	European Economic Community
EINECS	European Inventory of Existing Commercial Chemical Substances
FIFRA	Federal Insecticide, Fungicide and Rodenticide Act
GHS	Globally Harmonized classification and labelling System of chemicals, tredje reviderede udgave 2009
IBC	International Bulk Chemical code
IC ₅₀	Hæmningskoncentration 50%
ISO	International Organisation for Standardization
IUPAC	International Union of Pure and Applied Chemistry
K.f.k.k.p.g.a.d.f.d.i.a.f.a.v.o. Kriterierne for klassificering kan på grundlag af de foreliggende data ikke anses for at være opfyldt.	
LC ₅₀	Dødelig koncentration 50%
LD ₅₀	Dødelig dosis 50%
LOEL	Lowest Observed Effect Level
MARPOL	Regler fra International Maritime Organisation (IMO) for varer, der er farlige for havmiljøet
n.o.s.	Not otherwise specified
OECD	Organisation for Economic Co-operation and Development
OJ	Official Journal (i EU)
PBT	Persistent, Bioaccumulative, Toxic

PE	Polyethylen
PNEC	Predicted No Effect Concentration
R-sætning	Risikosætning
SP	Safety Precaution
S-sætning	Sikkerhedssætning
STOT	Specific Target Organ Toxicity
TWA	Time Weighed Average
US EPA	Environmental Protection Agency (USA)
vPvB	very Persistent, very Bioaccumulative
WG	Water dispersible Granules
WHO	World Health Organisation

Referencer

Målte data på dette produkt er ikke offentliggjorte virksomhedsdata. Data for miljø og sundhed for ingredienserne findes flere steder.

Klassificeringsmetoder

Farer for vandmiljøet: Akut og Kronisk: målte data

Brugte R-sætninger

R36	Irriterer øjnene.
R36/38	Irriterer øjnene og huden.
R50/53	Meget giftig for organismer, der lever i vand; kan forårsage uønskede langtidsvirkninger i vandmiljøet.
R52/53	Skadelig for organismer, der lever i vand; kan forårsage uønskede langtidsvirkninger i vandmiljøet.

Brugte CLP faresætninger

H319	Forårsager alvorlig øjenirritation.
H400	Meget giftig for vandlevende organismer.
H410	Meget giftig med langvarige virkninger for vandlevende organismer.
H412	Skadelige for vandlevende organismer, med langvarende virkning
EUH401	Brugsanvisningen skal følges for ikke at bringe menneskers sundhed og miljøet i fare.

Rådgivning om egnet uddannelse/ instruktion af arbejdstagere
Materialet må kun udbringes af personer, som er i besiddelse af et gyldigt sprøjtebevis eller sprøjtecertifikat i.h.t. Miljøministeriets bekendtgørelse nr. 360 af 24.05.1993 som ændret (om undervisning for erhvervs-mæssige brugere af bekæmpelsesmidler). Dette gælder dog ikke for elever under uddannelse.

Informationen præsenteret i dette sikkerhedsdatablad anses for at være nøjagtig og pålidelig, men brug af materialet varierer og der kan være situationer ikke forudsat af Cheminova A/S. Materialets bruger bør overveje informationens gyldighed under brugerens specifikke omstændigheder.

Fremstillet af: Cheminova A/S
Afdeling for Sikkerhed, Sundhed, Miljø og Kvalitet/LL